



PocketE

熱成像攝影機

使用手冊



聯絡我們

安全指示

這些指示的目的在確保使用者正確使用本產品，避免造成危險或財產損失。使用前請先閱讀所有的安全性資訊。

技術支援

<https://www.hikmicrotech.com/en/contact-us.html> 入口網站 可協助 HIKMICRO 客戶最有效地利用 HIKMICRO 產品。入口網站使您可以接觸我們的支援團隊、軟體和文件、服務聯絡人等。

校準服務

我們建議您每年將裝置送回校準一次，請聯絡當地經銷商取得維護點的資訊。欲深入瞭解校準服務，請參考 <https://www.hikmicrotech.com/en/support/calibration-service.html>

電源供應

- ◆ 根據 IEC61010-1 標準，輸入電壓應符合有限電源 (3.85 VDC, 570 mA) 的規定。如需詳細資訊，請參閱技術規格。
- ◆ 確認已將插頭正確連接至電源插座。
- ◆ 請勿將多個裝置連接至相同電源變壓器以避免過熱，或因過載造成火災危險。
- ◆ 請使用合格製造商提供的電源變壓器。有關詳細的功率要求，請參閱產品規格。

電池

- ◆ 注意：若更換的電池類型不正確，會有爆炸的風險。僅以相同或同等類型取代。依照電池製造商提供的說明處理用過的電池。
- ◆ 換錯類型不正確的電池，可能會使保護措施失效（例如，某些類型的鋰電池）。
- ◆ 禁止將電池棄置火中或高溫烤箱中，並禁止使用機械來壓碎或切碎電池，否則可能導致爆炸。
- ◆ 禁止將電池置於極高溫的環境中，否則可能導致爆炸或造成易燃液體或氣體洩漏。
- ◆ 禁止將電池置於極低空氣壓力下，否則可能導致爆炸或造成易燃液體或氣體洩漏。
- ◆ 依照電池製造商提供的說明處理用過的電池。
- ◆ 內建電池無法拆卸。如有需要，請聯絡製造商進行維修。

- ◆ 為了長期儲存電池，請確保電池每半年充滿電，以確保電池品質。否則，可能會造成損壞。
- ◆ 使用合格製造商提供的電池。有關詳細的電池要求，請參閱產品規格。
- ◆ 請勿將電池放在加熱或火源附近。避免陽光直射。
- ◆ 不要吞下電池以避免化學灼傷。
- ◆ 請勿將電池放在兒童接觸得到的地方。
- ◆ 當裝置電源關閉且 RTC 電池充滿時，時間設定可保持 6 個月。
- ◆ 若是第一次使用，請先將裝置電源關閉並充電 2.5 個小時以上。
- ◆ 鋰電池電壓為 3.85 V，電池容量為 2100 mAh。
- ◆ 電池通過 UL2054 認證。

維護




- ◆ 如果產品無法正常運作，請聯絡您的經銷商或最近的服務中心。對於因未經授權的維修或保養而造成的問題，本公司概不承擔任何責任。
- ◆ 如有需要，請使用乾淨的布和少量酒精輕輕擦拭裝置。
- ◆ 如果以製造商未指定的方式使用設備，則可能會影響裝置所提供的保護。
- ◆ 請注意，USB 3.0 PowerShare 連接埠的電流限制可能因 PC 品牌而異，這可能會導致不相容問題。因此，如果 USB 裝置無法由 PC 透過 USB 3.0 PowerShare 連接埠辨識，建議使用一般 USB 3.0 或 USB 2.0 連接埠。

使用環境

- ◆ 請確定操作環境符合裝置的需求。工作溫度應為 -10 °C 至 50 °C (14 °F 至 122 °F) ，工作濕度應為 95% 以下。
- ◆ 將裝置放在乾燥且通風良好的環境中。
- ◆ 請勿使裝置暴露於高電磁輻射或塵土飛揚的環境中。
- ◆ 請勿將鏡頭瞄準陽光或任何其他明亮的光線。
- ◆ 使用任何雷射設備時，請確保裝置鏡頭未暴露在雷射光束中，否則可能會燒毀。
- ◆ 請勿將鏡頭瞄準陽光或任何其他明亮的光線。
- ◆ 裝置適合在室內和戶外使用，但請勿將其暴露在潮濕環境中。
- ◆ 污染等級為 2。

符號慣例

本文件中可能找到的符號定義如下。

符號	說明
 危險	表示危險情況，如果不避開，將導致或可能導致死亡或重傷。
 注意	指出潛在的危險情況，如果未避免，可能會導致設備損壞、資料遺失、效能降低或未預期的結果。
 註記	提供額外資訊，以強調或補充主要文本的重點。

法律和法規

- ◆ 使用本產品必須嚴格遵守當地電氣安全法規。

運輸

- ◆ 在運送裝置時，請將裝置放入原本的或類似的包裝中。
- ◆ 在拆封後保留所有包裝以供將來使用。如果發生任何故障，則需要利用原本的包裝將裝置送回工廠。未使用原本的包裝運輸可能會導致裝置損壞，本公司概不承擔任何責任。
- ◆ 請勿使本產品掉落或遭受撞擊。請勿讓裝置受到磁性干擾。

緊急

如果裝置產生煙霧、異味或噪音，請立即關閉電源，拔除電源線，並聯絡維修中心。

製造地址

310052 中國浙江省杭州市濱江區西興街區丹風路 399 號 2 號樓 B 單元 313 室

杭州微影軟件有限公司

合規性注意事項

熱像系列產品可能在不同國家或地區受到出口管制，包括但不限於美國、歐盟、英國和/或瓦森納協議的其他成員國。如果您打算在不同國家之間轉讓、出口、再出口熱像系列產品，請洽詢您的專業法律或合規性專家或地方政府機關，以瞭解任何必要的出口許可要求。

目錄

第 1 章 概覽	1
1.1 使用者重要通知	1
1.2 裝置說明	1
1.3 主要功能	1
1.4 外觀.....	2
第 2 章 準備工作	4
2.1 裝置充電	4
2.2 開啟/關閉電源.....	4
2.2.1 設定自動關閉電源持續時間	4
2.3 操作方式	5
2.4 選單和操作	5
第 3 章 顯示設定	7
3.1 設定螢幕亮度	7
3.2 設定顯示影像模式.....	7
3.2.1 設定視差校正	8
3.3 設定選擇區	8
3.4 調整等級與跨度	9
3.4.1 顏色分佈	9
3.5 調整數位變焦	10
3.6 顯示螢幕顯示資訊.....	10
第 4 章 溫度測量	11
4.1 設定溫度測量參數.....	11

4.1.1 設定單位	11
4.2 設定測量工具	11
4.3 設定溫度警報	12
第 5 章 圖片和影片	13
5.1 拍攝圖片	13
5.2 錄影	14
5.3 管理相簿	14
5.4 檢視錄製的檔案	15
5.5 管理檔案	16
5.6 匯出檔案	17
5.6.1 透過 HIKMICRO Viewer 匯出	17
5.6.2 透過 PC 匯出	17
第 6 章 裝置連線	18
6.1 將裝置螢幕投射到 PC	18
6.2 將裝置連線到 Wi-Fi	18
6.3 設定裝置熱點並加入	19
第 7 章 行動用戶端連線	20
7.1 經由 Wi-Fi 連線	20
7.2 經由熱點連線	21
第 8 章 維護	22
8.1 檢視裝置資訊	22
8.2 設定日期和時間	22
8.3 將裝置升級	22
8.4 還原裝置	23

8.5 儲存操作日誌	23
8.6 初始化儲存空間	23
8.7 關於校準	23
第 9 章 常見問題.....	24

第 1 章 概覽

1.1 使用者重要通知

本手冊說明並解釋了多種攝影機型號的功能。由於一系列攝影機型號的功能不盡相同，本手冊可能包含不適用於您的特定攝影機型號的說明和解釋。

並非系列內的所有攝影機型號都支援本手冊中提及（或未提及）的行動應用程式、軟體及其所有功能。更多詳細資訊請參閱應用程式和軟體的使用手冊。

本手冊會定期更新。這表示本手冊可能不包含最新韌體、行動用戶端和軟體的新功能資訊。

1.2 裝置說明

口袋型熱成像攝影機是一種兼具視覺影像和熱影像的裝置。它可以測量溫度、錄製影片、拍攝快照和觸發警報。

憑藉其 Wi-Fi/熱點功能，它可以與手機上的應用程式搭配使用。

攝影機易於使用，並且採用人體工學設計。廣泛用於建築物檢測及空調等方面，也用於電子設備和機械設備的保養。

1.3 主要功能

溫度測量

攝影機偵測即時溫度，並將溫度顯示在螢幕上。

融合

攝影機能將熱影像和視覺影像融合顯示。

選擇區

攝影機支援多種色盤，適合不同目標和使用者偏好。

警報

攝影機支援溫度警報。

SuperIR

攝影機支援 **SuperIR** 以增強物體輪廓。

連線客戶端軟體

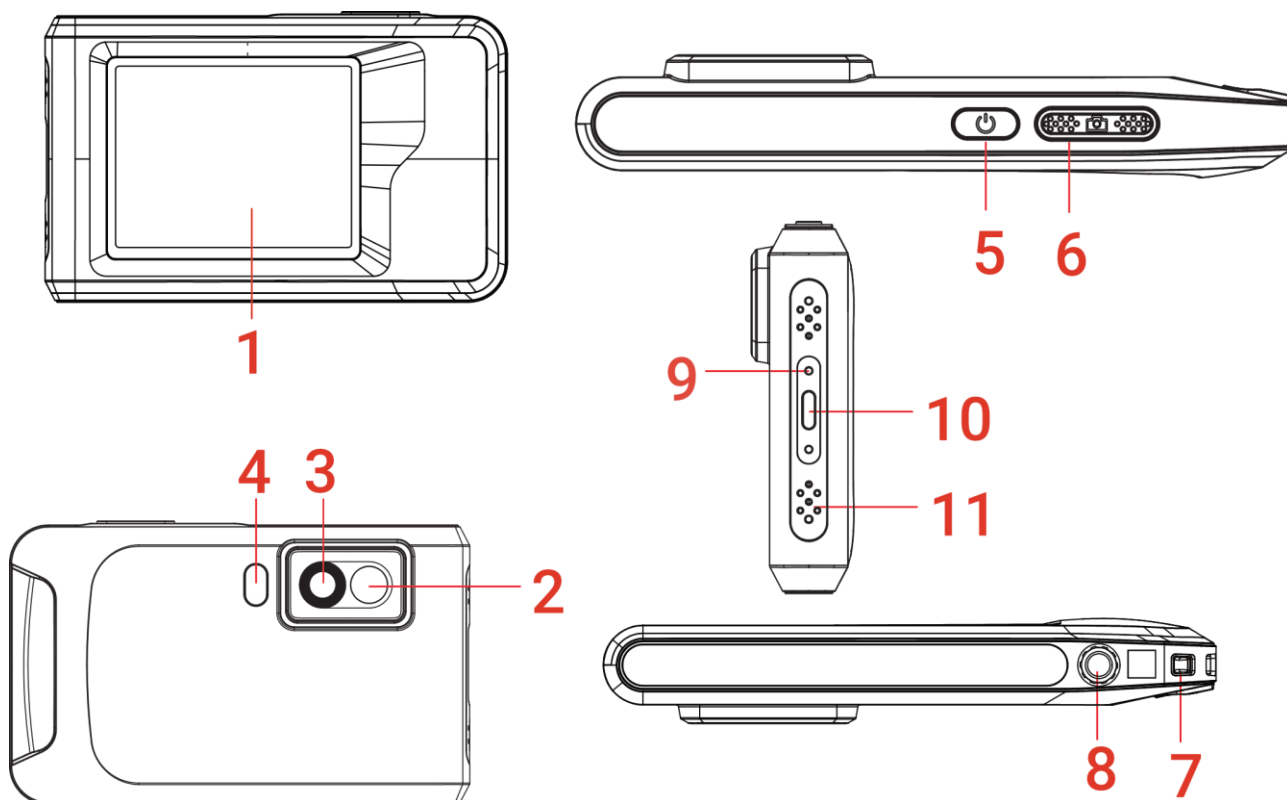


掃描 QR 碼下載 HIKMICRO Viewer 應用程式，進行即時預覽、拍攝快照、錄影等。



下載 HIKMICRO Analyzer (<https://www.hikmicrotech.com/en/industrial-products/hikmicro-analyzer-software.html>) 以分析檔案。

1.4 外觀



編號	說明	功能
1	觸控控制螢幕	透過觸控控制檢視影像和操作裝置。
2	視覺鏡頭	檢視視覺影像。
3	熱像鏡頭	檢視熱影像。
4	閃光燈	在物件上照射光線並輸出閃光警報。
5	電源鍵	<ul style="list-style-type: none"> ◆ 按住：開啟/關閉裝置電源。 ◆ 按：手動休眠/喚醒裝置。
6	拍攝鍵	<ul style="list-style-type: none"> ◆ 按下可拍攝影像。 ◆ 按住可開始錄製影片，再按一次可停止。
7	吊帶附接點	安裝手帶。
8	三腳架安裝	安裝三腳架。
9	充電指示燈	<p>指示裝置的充電狀態。</p> <ul style="list-style-type: none"> ◆ 恆亮紅色：充電正常 ◆ 閃爍紅燈：充電例外狀況 ◆ 恆亮綠色：充滿電
10	Type-C 介面	使用隨附的 USB 纜線為裝置充電或匯出檔案。
11	麥克風	錄音。

 **注意**

您的攝影機將定期執行自我校準以最佳化影像品質和測量準確度。在此過程中，影像會短暫暫停，當快門在偵測器前移動時，您會聽到「咔嚓」聲。提示「影像正在校正...」當裝置進行自行校正時，螢幕中央上方會出現在極冷或極熱環境中，開機期間的自我校正動作會更頻繁。這是確保攝影機達得最佳效能的正常操作部分。

第 2 章 準備工作

2.1 裝置充電

攝影機配備內建電池。建議使用隨附的 USB 纜線和攝影機上的 Type-C 介面為攝影機充電。請勿使用其他製造商的 USB-C 轉 USB-C 纜線。電源變壓器（未隨附）應符合以下標準：

- ◆ 輸出電壓/電流：5 VDC/2 A
- ◆ 最小功率輸出：10 W

檢查電源指示燈以了解充電狀態：

- ◆ 恆亮紅燈：充電正常
- ◆ 閃爍紅燈：充電異常
- ◆ 恆亮綠燈：充滿電




注意

- ◆ 如果攝影機長時間不使用且過度放電，建議充電至少 30 分鐘後再打開電源。
- ◆ 建議使用包裝中隨附的 USB 纜線進行充電和資料傳輸。

2.2 開啟/關閉電源

開啟電源


按住  超過三秒鐘即可開啟裝置。您可在裝置的介面穩定時觀察目標。



注意

- ◆ 當您開啟裝置電源時，在裝置準備好供使用前可能需要至少 6 秒。

關閉電源

裝置已開機時，按住  約三秒即可關閉裝置電源。

2.2.1 設定自動關閉電源持續時間

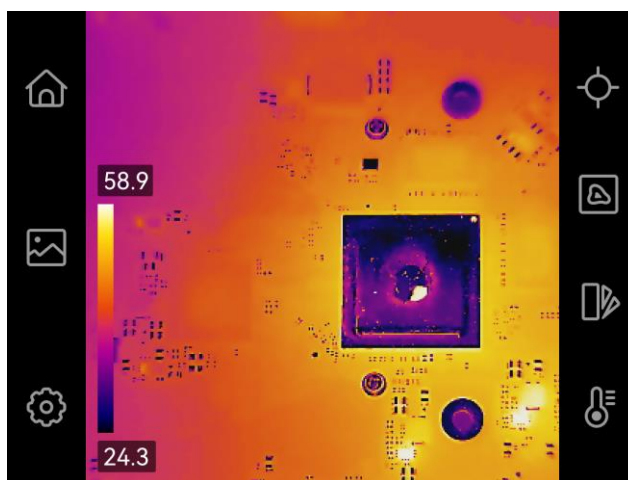
選取 ，然後前往裝置設定 > 自動關閉電源即可根據需要設定裝置的自動關機時間。

2.3 操作方式

本裝置支援觸控螢幕控制。您可以輕觸螢幕來操作裝置。

2.4 選單和操作

即時預覽



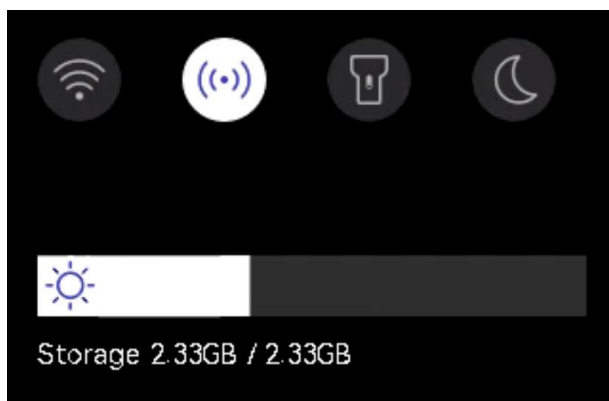
圖示	說明
	返回即時預覽介面。
	進入相簿檢視拍攝的影像和影片。如需說明，請參閱「5.3 管理相簿」。
	調整裝置本機設定。
	開啟/關閉測量工具。如需說明，請參閱「4.2 設定測量工具」。
	從熱像、視覺、融合等影像模式切換。如需說明，請參閱「3.2 設定顯示影像模式」。
	切換熱成像色盤。如需說明，請參閱「3.3 設定選擇區」。



調整熱成像顯示的等級與跨度。如需說明，請參閱「[3.4 調整等級與跨度](#)」。

向下滑動選單

在即時預覽介面中，從螢幕頂部向下滑動可呼叫向下滑動選單。透過此選單，您可以開啟/關閉裝置功能、變更顯示主題，以及調整螢幕亮度。



圖示

說明



開啟/關閉 Wi-Fi。有關 Wi-Fi 組態的說明，請參閱「[6.2 將裝置連線到 Wi-Fi](#)」。



開啟/關閉熱點。有關熱點組態的說明，請參閱「[6.3 設定裝置熱點並加入](#)」。



開啟/關閉 LED 燈。



支援切換主題、白天和夜晚。



調整螢幕亮度。

第 3 章 顯示設定

3.1 設定螢幕亮度

前往本機設定 > 裝置設定 > 螢幕亮度即可調整螢幕亮度。

或輕觸 ，然後拖曳它以從向下滑動選單調整螢幕亮度。

3.2 設定顯示影像模式

您可以設定裝置的熱像/視覺視圖。可選取熱像、融合、PIP、混合和視覺。

1. 點按 .
2. 輕觸圖示可選取影像模式。

影像模式	說明	範例
 熱像	在熱像模式下，裝置會顯示溫度視圖。	
 融合	具有視覺輪廓的熱物體影像。在即時預覽中調整視差校正以改善影像對齊。	
 PIP	在 PIP（子母畫面）模式下，裝置會在視覺視圖內顯示熱像視圖。您可以調整 PIP 的大小、視差校正和數位縮放。	
 混合	在混合模式下，裝置顯示熱像頻道與視覺頻道的混合視圖。您可以選擇視覺-熱像等級來變更視覺-熱像比例。	

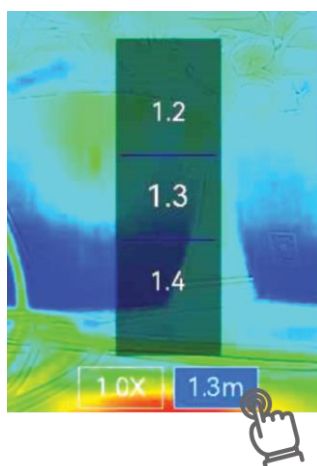
影像模式	說明	範例
 視覺	僅限視覺物體影像。	

3. 輕觸螢幕即可退出。

3.2.1 設定視差校正

將影像模式設為融合、PIP 或混合後，應設定視差校正，以改善熱像-視覺影像對齊。

輕觸螢幕以顯示調整介面，然後選擇視差校正 (xx m)，並捲動數值旋鈕設定數值。



3.3 設定選擇區

選擇區允許您選取想要的顏色。

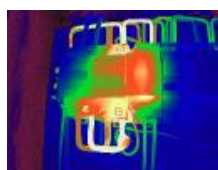
1. 點按 .
2. 點按圖示可選擇調色盤類型。



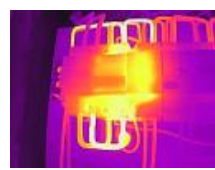
黑熱



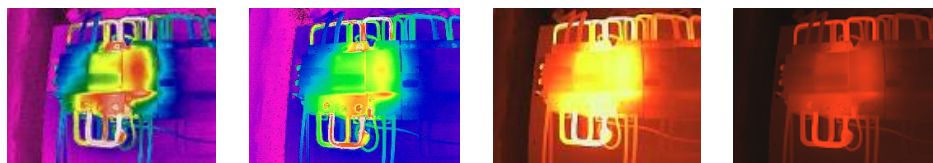
白熱



彩虹



鐵弓



雨

藍紅

融合



紅熱

3. 輕觸螢幕即可退出。

3.4 調整等級與跨度

設定顯示溫度範圍，且色盤僅適用於範圍內的目標。您可調整顯示溫度範圍。

1. 點按 。
2. 選取自動調整  或手動調整 .

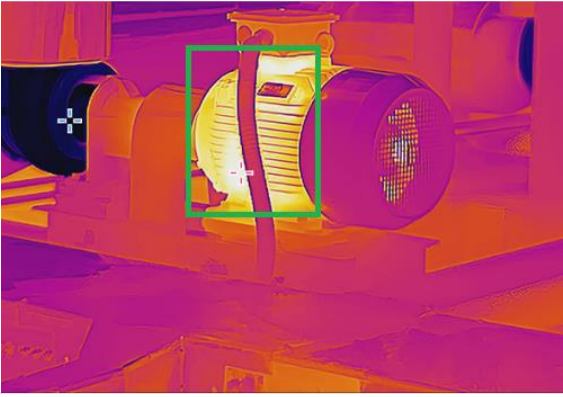
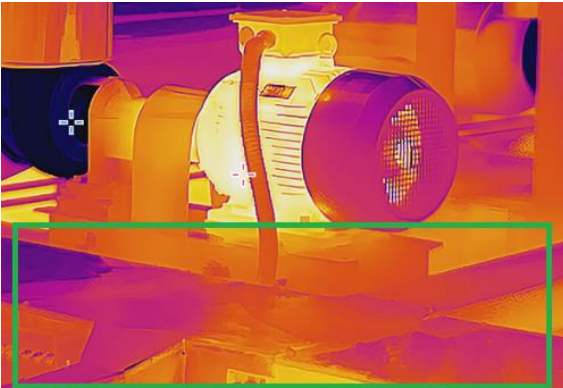
 自動	裝置自動調整顯示溫度範圍參數。
 手動	<ol style="list-style-type: none">1) 點按螢幕的關注區域。區域周圍會顯示一個圓圈，並且顯示溫度範圍會重新調整以顯示該區域盡可能多的詳情。2) 輕觸螢幕上的數值可鎖定或解除鎖定數值。3) 捲動螢幕上的調整旋鈕可分別微調最大溫度和最小溫度。4) 輕觸確定以完成。

3. 輕觸返回以退出。

3.4.1 顏色分佈

顏色分佈功能可在自動等級與跨度下提供不同的影像顯示效果。針對不同的應用場景，可以選取線性和直方圖顏色分佈模式。

1. 前往本機設定 > 溫度測量設定 > 顏色分佈。
2. 選取顏色分佈模式。

模式	說明	範例
線性	線性模式用於在低溫背景下偵測小型高溫目標。線性顏色分佈可增強並顯示高溫目標的更多細節，有利於檢查纜線連接器等小型高溫瑕疵區域。	
直方圖	直方圖模式用於偵測大面積的溫度分佈。直方圖顏色分佈可增強高溫目標，並保留該區域低溫物件的一些細節，這有利於發現裂縫等細小的低溫目標。	

3. 輕觸 < 以儲存並退出。




注意

此功能僅在自動等級與跨度中支援。

3.5 調整數位變焦

1. 點按即時預覽介面呼叫數位縮放框。
2. 點按數位縮放框。
3. 依需求選擇數位縮放值
4. 點按螢幕來儲存並退出。

3.6 顯示螢幕顯示資訊

輕觸 ，並前往本機設定 > 顯示設定，以開啟/關閉螢幕資訊顯示。



- ◆ 時間和日期：裝置時間和日期。
- ◆ 參數：溫度測量參數，例如目標發射率。
- ◆ 品牌標誌：品牌標誌是重疊在影像上的製造商標誌。

第 4 章 溫度測量

溫度測量功能提供場景的即時溫度並在螢幕左邊顯示。

4.1 設定溫度測量參數

您可以設定測量參數以提升測量的準確度。測量溫度前請先設定發射率和距離。

1. 輕觸 ，並前往本機設定 > 溫度測量設定。
2. 設定溫度範圍、發射率等。
 - ◆ 溫度範圍：選取溫度測量範圍。裝置可在自動切換模式下自動偵測溫度並切換熱成像範圍。
 - ◆ 發射率：根據您的目標設定發射率。您可以自訂發射率或選取建議值。
 - ◆ 反射溫度：反射溫度。如果場景中有任何高溫物體（非目標），且目標發射率低，則將反射溫度設定為高溫以校正熱成像效果。
 - ◆ 距離：目標與裝置之間的距離。您可客製化目標距離或選取目標距離為近、中或遠。
 - ◆ 濕度：設定目前環境的相對濕度。
3. 輕觸  以儲存並退出。



注意

您可前往本機設定 > 裝置設定 > 裝置初始化 > 移除所有測量工具，以初始化溫度測量參數。

4.1.1 設定單位

輕觸 ，並前往本機設定 > 顯示設定 > 單位以設定溫度單位和距離單位。

4.2 設定測量工具

您可以設定測量工具來量測目前場景中最低、最高及中心溫度。

1. 輕觸 .
2. 輕觸以選取所需的溫度測量工具。可選取熱 、冷  和中心 .


- 輕觸螢幕以儲存並退出。

**注意**

最低、最高及中心溫度顯示在螢幕左上方。再一次輕觸工具即可刪除。

4.3 設定溫度警報

當目標溫度觸發設定的警報規則時，裝置將執行設定的動作，例如閃爍 LED 燈。

- 輕觸 ，並前往本機設定 > 溫度測量設定 > 警報設定。
- 啟用溫度警報並設定警報參數。

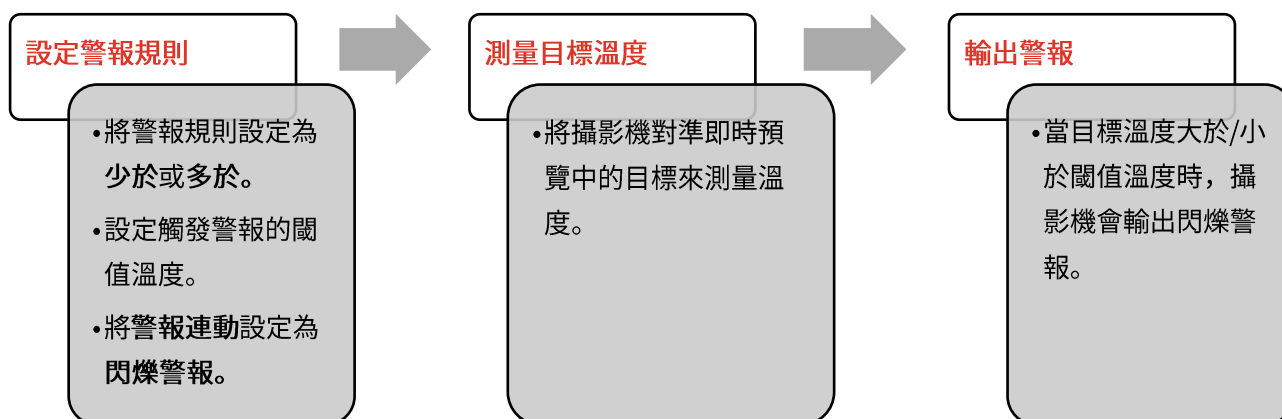
警報閾值

當測試的溫度超過閾值時，裝置向用戶端軟體傳送警報通知。如果已啟用閃爍警報，則閃光燈將會閃爍。

警報連結

閃光警報：當目標溫度超過警報閾值時，閃光燈會閃爍。



- 輕觸 < 以儲存並退出。
- 請遵循步驟使用警報功能。




第 5 章 圖片和影片






注意

- ◆ 裝置在顯示選單時不支援拍攝或錄製。
- ◆ 裝置連接到您的 PC 時不支援拍攝或錄製。
- ◆ 輕觸 ，並前往本機設定 > 拍攝設定 > 檔案名稱標頭，您可設定拍攝或錄製的檔案名稱標頭，用來區分在特定場景中錄製的檔案。
- ◆ 輕觸 ，並前往本機設定 > 裝置設定 > 裝置初始化以根據需要初始化儲存空間。

5.1 拍攝圖片

在即時預覽模式中，按下  拍攝照片。在昏暗環境中透過向下滑動啟用閃光。

您也可以根據需要在本機設定 > 拍攝設定中設定下列參數。


參數	說明
拍照模式	<ul style="list-style-type: none"> ◆ 拍攝一張影像：按下  即可拍攝一張影像。 ◆ 定時拍攝：設定定時拍攝的間隔（每次拍攝的時間間隔）和數量（連拍的快照數量，範圍為從 1 到 10,000）。在即時預覽中按下 ，攝影機會依照設定的間隔拍攝設定數量的影像。再按一次  即可停止拍攝。
檔案名稱標題	設定儲存檔案的命名規則。預設的影像命名為檔案名稱標頭 + 儲存時間。您可以設定檔案名稱標頭。儲存時間是儲存時的系統時間。
SuperIR	在拍攝之前啟用 SuperIR 可增強拍攝影像上的物體輪廓。
檔案命名	檔案可以依時間戳記或編號（檔案名稱標頭 + 序號）命名。
儲存視覺影像	如果需要分開儲存視覺影像，請啟用儲存視覺影像並設定視覺影像解析度。



注意

- ◆ 對於拍攝一張影像，即時影像會凍結並儲存在預設儲存相簿中。
- ◆ 對於定時拍攝，即時預覽中會顯示一個計數器，顯示已完成的拍攝數量。


下一步

- ◆ 輕觸  可進入相簿檢視和管理檔案與相簿。如需操作說明，請參閱「5.3 管理相簿」和「5.5 管理檔案」。
- ◆ 您可以將裝置連接到 PC，匯出相簿中的本機檔案以供進一步使用。請參閱「5.6 匯出檔案」。

5.2 錄影

開始之前

在昏暗環境中透過向下滑動啟用閃光。

1. 在即時預覽介面中，按住拍攝鍵開始錄製。介面中顯示錄製圖示和倒數計數。
2. 完成後，按下  即可停止錄製。錄製的影像將會自動儲存。
3. 選用：前往本機設定 > 拍攝設定，您可以從 MP4 (.mp4) 和輻射視訊 (.hrv) 中選擇視訊類型。


5.3 管理相簿

錄製的影像/影片檔儲存在相簿。您可建立新相簿、重命名相簿、變更預設相簿、在相簿之間移動檔案和刪除相簿。



任務	操作方法
建立新相簿	<ol style="list-style-type: none">1) 輕觸  可進入相簿。2) 輕觸  可新增相簿。3) 會顯示螢幕小鍵盤，您可在螢幕上輸入相簿名稱。4) 輕觸  完成。
	<div style="border: 1px dashed gray; padding: 5px;"> 注意 新建立的相簿會成為預設的儲存相簿，顯示在相簿清單第一行。</div>
重新命名相簿	<ol style="list-style-type: none">1) 輕觸  可進入相簿。2) 選擇要重新命名的相簿。3) 輕觸 ，然後選取重新命名。顯示螢幕小鍵盤。

任務	操作方法
	4) 輕觸  可刪除舊名稱，然後在螢幕上輸入相簿的新名稱。 5) 輕觸  完成。
變更預設的儲存相簿	1) 輕觸  可進入相簿。 2) 選擇相簿作為預設的儲存相簿。 3) 輕觸  ，然後選取設定為 預設的儲存相簿。
刪除相簿	<div data-bbox="579 725 1426 801" style="border: 1px dashed gray; padding: 5px;">  注意 預設的儲存相簿會顯示在相簿清單第一行。 </div> 1) 輕觸  可進入相簿。 2) 選擇要刪除的相簿。 3) 輕觸  ，然後選取刪除。介面顯示提示框。 4) 輕觸 確定 可刪除相簿。 <div data-bbox="579 1093 1426 1196" style="border: 1px dashed gray; padding: 5px; margin-top: 10px;">  注意 刪除相簿時，相簿中的檔案也會跟著刪除。檔案如果還需要，請移動到其他相簿。如需說明，請參閱「5.5 管理檔案」。 </div>

5.4 檢視錄製的檔案

1. 按下  即可進入相簿。
2. 點按選擇儲存檔案的相簿。
3. 輕觸以選取要檢視的影片或快照。
4. 檢視選定的檔案及相關資訊。



注意




- ◆ 檔案按時間順序排列，最新的在最上面。如果您找不到最近拍攝的快照或影片，請檢查您裝置的時間和日期設定。如需說明，請參閱「8.2 設定日期和時間」。檢視檔案時，您可以透過輕觸  或  來切換到其他檔案。
- ◆ 有關拍攝快照或影片中包含的更多資訊，您可以安裝軟體對其進行分析。

5.5 管理檔案

您可以移動、刪除、編輯檔案，並且對檔案新增文字備註。

任務	操作方法
刪除檔案	<ol style="list-style-type: none">1) 輕觸  可進入相簿。2) 找到要刪除的檔案和儲存檔案的相簿，點按選擇相簿。3) 在相簿中點按即可檢視要刪除的檔案。4) 輕觸螢幕即可顯示下面的選單列，然後輕觸 。介面顯示提示框。5) 輕觸確定可刪除檔案。
刪除多個檔案	<ol style="list-style-type: none">1) 輕觸  可進入相簿。2) 找到要刪除的檔案和儲存檔案的相簿，點按選擇相簿。3) 在相簿中輕觸 ，然後輕觸要刪除的檔案。4) 點按 。介面顯示提示框。5) 輕觸確定可刪除檔案。
移動檔案	<ol style="list-style-type: none">1) 輕觸  可進入相簿。2) 找到要移動的檔案和儲存檔案的相簿，點按選擇相簿。3) 在相簿中點按即可檢視要移動的檔案。4) 輕觸檔案即可顯示下面的選單列，然後選取 。顯示相簿清單。5) 點按選擇目的地相簿。
移動多個檔案	<ol style="list-style-type: none">1) 輕觸  可進入相簿。2) 找到要移動的檔案和儲存檔案的相簿，點按選擇相簿。3) 在相簿中輕觸  選取要移動的檔案。4) 點按 。顯示相簿清單。5) 點按選擇目的地相簿。
在檔案中加入文字備註	<ol style="list-style-type: none">1) 輕觸  可進入相簿。2) 找到要編輯的檔案和儲存檔案的相簿，點按選擇相簿。3) 在相簿中點按即可檢視要編輯的檔案。

任務	操作方法
	<ol style="list-style-type: none">輕觸螢幕即可顯示下面的選單列，然後輕觸 。顯示螢幕小鍵盤。在螢幕上輸入文字備註。輕觸  完成。 <p>下一步</p> <p>您可開啟編輯過的照片查看文字備註。</p>

 **注意** 您可以輕觸  選取所有檔案，或輕觸  取消選取。


5.6 匯出檔案

5.6.1 透過 HIKMICRO Viewer 匯出

- 啟動 HIKMICRO Viewer 並新增裝置。請參閱「第 6 章 裝置連線」。
- 在應用程式上選取遠端相簿以存取裝置上的相簿。
- 選取檔案，然後輕觸下載以儲存到本機相簿。

5.6.2 透過 PC 匯出

- 使用隨附的 USB 纜線將裝置連接至 PC，並在裝置提示中選取 **USB 隨身碟** 模式作為 USB 模式。在 **USB 隨身碟** 模式中，不支援投射螢幕。
- 開啟偵測到的磁碟，將影片或快照複製並貼到 PC 上以檢視檔案。
- 中斷裝置與電腦的連線。

 **注意** 首次連接會自動安裝驅動程式。

第 6 章 裝置連線

6.1 將裝置螢幕投射到 PC

裝置支援透過基於 UVC 協定的用戶端軟體或播放器向 PC 投射螢幕。您可透過支援的 USB 纜線把裝置連線到您的 PC，然後把裝置的即時預覽投射到 PC 上。

1. 從我們的官網下載 UVC 通訊協定的用戶端軟體：

<https://www.hikmicrotech.com/en/industrial-products/uvc-client/>

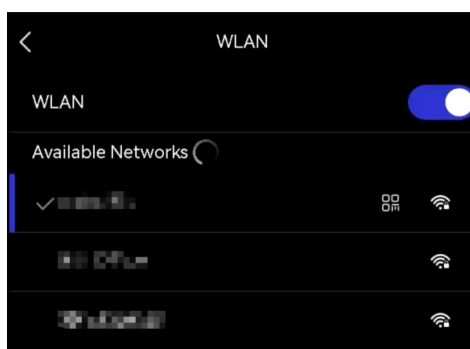
2. 透過隨附的 USB 纜線將裝置連接至 PC，並在裝置提示中選取 **USB** 投射螢幕作為 USB 模式。在 **USB** 投射螢幕模式中，不支援透過 USB 連接將檔案匯出到 PC。
3. 在 PC 上開啟 UVC 警報用戶端。

下一步

有關如何投射螢幕的更多說明，請造訪我們的網站：<https://www.hikmicrotech.com>。

6.2 將裝置連線到 Wi-Fi

1. 前往本機設定 > 連線 > WLAN。
2. 輕觸 啟用 Wi-Fi，隨後會列出搜尋到的 Wi-Fi。




3. 選擇要連線的 Wi-Fi。顯示螢幕小鍵盤。
4. 在螢幕上輸入密碼。



注意

◆ 請勿在密碼中輕觸空格，否則密碼可能不正確。

◆ 請輕觸  以在密碼欄位中輸入密碼。


5. 輕觸  可儲存並連線 Wi-Fi。

結果


連線完成後，主介面上顯示 Wi-Fi 圖示。

6.3 設定裝置熱點並加入

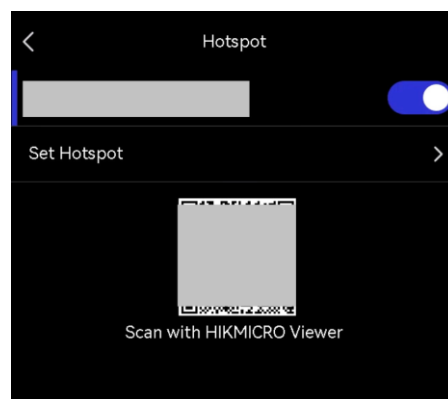
透過裝置熱點，其他具有 Wi-Fi 功能的設備可以加入該裝置進行資料傳輸。

1. 前往本機設定 > 連線 > 熱點。
2. 輕觸  啟用熱點功能。熱點名稱是裝置序號最後 9 位數字。
3. 設定裝置的熱點並與手機連接。


◆ 使用熱點密碼：

- 1) 輕觸設定熱點。顯示螢幕小鍵盤。
- 2) 透過輕觸螢幕來設定熱點密碼。
- 3) 輕觸  完成。
- 4) 啟用其他設備的 Wi-Fi 功能並搜尋裝置熱點加入。

◆ 使用熱點 QR 碼：使用 HIKMICRO Viewer 掃描 QR 碼加入熱點。



注意

- ◆ 請勿在密碼中輕觸空格，否則密碼可能不正確。
- ◆ 密碼應至少包含 8 位數字，由數字和字元組成。
- ◆ 請輕觸  以在密碼欄位中輸入密碼。

4. 輕觸  儲存。


第 7 章 行動用戶端連線

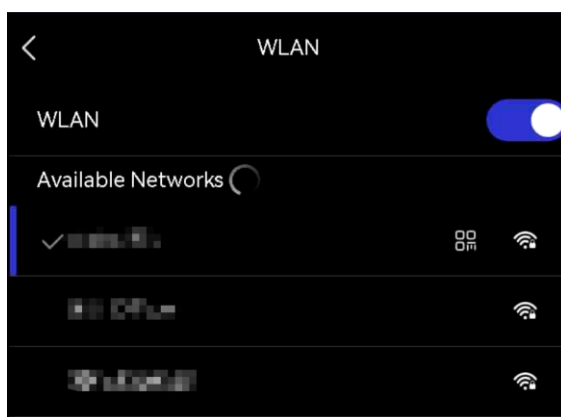
裝置同時支援 Wi-Fi 連線和熱點。將裝置連線至 HIKMICRO Viewer，您可透過行動用戶端控制裝置。

7.1 經由 Wi-Fi 連線

開始之前

在您的手機上下載並安裝 HIKMICRO Viewer。

1. 將裝置連線至 Wi-Fi 網路。如需說明，請參閱「6.2 將裝置連線到 Wi-Fi」。
2. 將裝置新增至應用程式。
 - ◆ 使用 Wi-Fi 密碼。
 - 1) 在手機上輸入密碼即可加入相同的 Wi-Fi 網路。
 - 2) 啟動應用程式並按照啟動精靈建立和註冊帳戶。
 - 3) 搜尋裝置並將裝置新增至應用程式。
 - ◆ 掃描 Wi-Fi QR 碼。
 - 1) 輕觸裝置上已加入 Wi-Fi 旁的  以顯示 Wi-Fi QR 碼。
 - 2) 啟動手機上的應用程式進行掃描，以加入相同的 Wi-Fi 並新增裝置。



7.2 經由熱點連線

開始之前

在您的手機上下載並安裝 HIKMICRO Viewer。

1. 開啟裝置熱點並完成熱點設定。如需說明，請參閱「6.3 設定裝置熱點並加入」。
2. 將手機連線至裝置的熱點。
3. 啟動應用程式並按照啟動精靈建立和註冊帳戶。
4. 搜尋裝置並將其新增至行動用戶端。



說明

有關將攝影機新增至行動應用程式的詳細說明，請參閱應用程式中內嵌的使用手冊。

第 8 章 維護

8.1 檢視裝置資訊

前往本機設定 > 裝置設定 > 裝置資訊以檢視裝置資訊。

8.2 設定日期和時間

1. 前往本機設定 > 裝置設定 > 時間和日期。
2. 設定日期和時間。
3. 按下 < 即可儲存並退出。



前往本機設定 > 裝置設定 > 顯示設定，啟用或停用時間和日期顯示。

8.3 將裝置升級

開始之前

請先從官網 <http://www.hikmicrotech.com> 下載升級檔案，或聯絡客戶服務與技術支援以取得升級檔案。

1. 透過支援的 USB 纜線將裝置連接至 PC，並在裝置提示中選取 **USB 隨身碟** 作為 USB 模式。
2. 解壓縮升級檔案並將其複製到裝置的根目錄。
3. 中斷裝置與電腦的連線。
4. 重新啟動裝置，然後它將自動升級。升級程序會顯示在主介面中。



在升級之後，裝置會自動重新開機。您可以在本機設定 > 裝置設定 > 裝置資訊 檢視目前版本。

8.4 還原裝置

前往裝置設定 > 裝置初始化 > 還原裝置，以初始化裝置並還原預設設定。

8.5 儲存操作日誌

裝置可以收集其操作日誌並儲存在儲存空間中，僅供疑難排解時使用。您可以在本機設定 > 裝置設定 > 儲存日誌中開啟/關閉該功能。

如有必要，您可以使用隨附的 USB 纜線將攝影機連接到 PC，並選取 **USB 隨身碟** 作為攝影機的 USB 模式，以匯出攝影機根目錄中的操作日誌 (.log 檔案)。

8.6 初始化儲存空間

前往裝置設定 > 裝置初始化 > 格式化儲存空間，以初始化儲存空間。



注意

如果有檔案，請確保格式化前已備份檔案。儲存空間初始化後，資料和檔案將無法恢復。

8.7 關於校準

我們建議您每年將裝置送回校準一次，請聯絡當地經銷商取得維護點的資訊。欲深入瞭解校準服務，請參閱 <https://www.hikmicrotech.com/en/support/calibration-service.html>

第 9 章 常見問題

掃描以下 QR 碼即可得到裝置常見問題。



法律資訊

使用裝置前請詳閱本文件的所有資訊和說明，並妥善保管本文件以便日後查閱。

欲了解更多有關裝置的資訊和說明，請造訪我們的網站：<http://www.hikmicrotech.com>。

您也可以參考裝置隨附的其他文件（如有），以取得更多資訊。

關於本手冊

本手冊提供有關使用和管理產品的指示。圖片、圖表、圖像和所有其他資訊僅用於說明和解釋。本手冊所含資訊可能會因韌體升級或其他原因而變動，恕不另行通知。請至 HIKMICRO 網站 (<http://www.hikmicrotech.com>) 尋找本手冊最新版本。

請在受過產品支援訓練的專業人員的指引與協助下使用本手冊。

© 杭州微影軟件有限公司保留所有權利。

商標

 HIKMICRO 及其他 HIKMICRO 的商標和標誌是 HIKMICRO 在不同司法管轄區的財產。

所提及的其他商標和標誌為各自擁有者的財產。

免責聲明

在適用法律允許的最大範圍內，本手冊及所描述產品，其硬體、軟體和韌體均以「現狀」提供，瑕疵錯誤概不負責。HIKMICRO 不作任何明示或暗示的保證，包括但不限於適售性、品質滿意度或適合某特定用途。您必須承擔使用本產品的風險。對於任何特殊、衍生、偶發或間接的損害，包括但不限於營業利潤損失、營業中斷，或者資料遺失、系統毀損或文件遺失，只要是基於違反合約、侵權（包括過失）、產品責任或產品使用（即使 HIKMICRO 已知悉可能會有此類損害或損失），HIKMICRO 概不負責。

您了解網際網路的性質具有固有的安全風險，對於因網路攻擊、駭客攻擊、病毒感染或其他網路安全風險而造成的異常運作、隱私洩漏或其他損害，HIKMICRO 概不承擔任何責任；但 HIKMICRO 將提供及時的技術支援。

您同意依照所有適用法律使用本產品，而且您有責任確保您的使用符合適用法律。特別是，您有責任在使用本產品時不侵犯第三方權利，包括但不限於出版權、知識財產權或資訊保護以及其他隱私權。您不得將本產品用於任何禁止的最終用途，包括開發或生產大規模毀滅性武器、開發或生產化學武器或生物武器，以及任何有關核爆炸或不安全核燃料循環的任何活動，或支持侵犯人權。

如果本手冊與適用法律產生任何衝突，以後者為準。

法規資訊

這些條款僅適用於帶有對應標記或資訊的產品。

歐盟聲明



本產品及（如果適用）其附件都已標示「CE」，因此符合適用指令 2014/30/EU (EMCD)、指令 2014/35/EU (LVD)、指令 2011/65/EU (RoHS) 所列之統一歐洲標準。

特此，杭州海康微影科技有限公司聲明本裝置（請參考標籤）符合指令 2014/53/EU。

EU 聲明的全文可在以下網址取得：

<https://www.hikmicrotech.com/en/support/download-center/declaration-of-conformity/>

頻帶和功率（用於 CE）

頻帶與模式和傳輸功率（輻射及/或導通）標稱限值，適用於以下無線電設備，如下：

Wi-Fi：2.4 GHz（2.4 GHz 至 2.4835 GHz）：20 dBm

裝置未隨附電源變壓器時，請使用合格製造商提供的電源變壓器。有關詳細的功率要求，請參閱產品規格。

裝置未隨附電池時，請使用合格製造商提供的電池。有關詳細的電池要求，請參閱產品規格。



指令 2012/19/EU (WEEE 指令)：已標示此符號的產品在歐盟不得當成未分類的都市廢棄物處理。為了正確回收，請在購買同等的新設備時將本產品退回當地供應商，或將其棄置在指定的回收點。詳細資訊請參閱：

www.recyclethis.info



指令 2006/66/EC 及其修訂 2013/56/EU (電池指令)：本產品內含一顆電池，在歐盟區不能當成未分類的都市廢棄物處理。有關特定的電池資訊，

請參閱產品說明文件。已標示此符號的電池可能含有代表鎘 (Cd)、鉛 (Pb) 或汞 (Hg) 的字母。為正確回收，請將電池送回供應商或指定的回收點。詳細資訊請參閱：www.recyclethis.info

NCC

取得審驗證明之低功率射頻器材，非經核准，公司、商號或使用者均不得擅自變更頻率、加大功率或變更原設計之特性及功能。


低功率射頻器材之使用不得影響飛航安全及干擾合法通信；經發現有干擾現象時，應立即停用，並改善至無干擾時方得繼續使用。

前述合法通信，指依電信管理法規定作業之無線電通信。


低功率射頻器材須忍受合法通信或工業、科學及醫療用電波輻射性電機設備之干擾。



See the World in a New Way

 HIKMICRO Thermography

 Support@hikmicrotech.com

 HIKMICRO Thermography

 hikmicro_thermography

 HIKMICRO

 <https://www.hikmicrotech.com/>