



PocketE

Termisk kamera
Brugervejledning



Kontakt os

SIKKERHEDSANVISNING

Disse anvisninger skal sikre, at brugeren kan anvende produktet korrekt og undgå fare eller tab af ejendom. Læs alle sikkerhedsanvisninger omhyggeligt inden ibrugtagning.

Teknisk support

Portalen på <https://www.hikmicrotech.com/en/contact-us.html> vil hjælpe dig som HIKMICRO-kunde med at få mest muligt ud af dine HIKMICRO-produkter. På portalen får du adgang til vores supportteam, software og dokumentation, servicekontakter osv.

Kalibreringstjeneste

Vi anbefaler, at du returnerer enheden med henblik på kalibrering en gang om året. Kontakt din lokale forhandler for at få oplysninger om vedligeholdelsespunkter. Find flere oplysninger om kalibreringstjenester på <https://www.hikmicrotech.com/en/support/calibration-service.html>

Strømforsyning

- ◆ Indgangsspændingen skal overholde den begrænsede strømkilde (LPS) (3,85 V jævnstrøm, 570 mA) i henhold til standarden IEC61010-1. Du kan finde nærmere oplysninger i de tekniske specifikationer.
- ◆ Kontrollér, at stikket er sat godt i stikkontakten.
- ◆ Slut IKKE flere enheder til én strømadapter for at undgå overhedning eller brandfare som følge af overbelastning.
- ◆ Brug en strømadapter fra en godkendt producent. Se de nærmere krav til strømforsyning i produktspecifikationerne.

Batteri

- ◆ **FORSIGTIG:** Der er eksplosionsfare, hvis batteriet udskiftes med en forkert type. Udskift kun med samme eller tilsvarende type. Bortskaf brugte batterier i overensstemmelse med batteriproducentens vejledning.
- ◆ Udskiftning af batteriet med et batteri af forkert type kan sætte en sikkerhedsforanstaltning ud af kraft (gælder fx for visse litium-batterityper).
- ◆ Bortskaf ikke batteriet i åben ild eller en varm ovn. Knus ikke, og skær ikke i batteriet, da dette kan forårsage en eksplosion.
- ◆ Efterlad IKKE batteriet i omgivelser med ekstremt høje temperaturer, da det kan medføre en eksplosion eller lækage af brandfarlig væske eller luftart.
- ◆ Udsæt ikke batteriet for omgivelser med ekstremt lavt lufttryk, da det kan medføre en eksplosion eller lækage af brandfarlig væske eller luftart.
- ◆ Bortskaf brugte batterier i overensstemmelse med batteriproducentens vejledning.
- ◆ Det indbyggede batteri kan ikke demonteres. Kontakt producenten, hvis du har brug for en reparation.
- ◆ Hvis batteriet skal opbevares i en længere periode, skal du sikre, at det oplades fuldt hvert halve år for at bevare batteriets ydeevne. Ellers kan der opstå skade.

- ◆ Brug et batteri fra en godkendt producent. Se de nærmere krav til batterier i produktspecifikationen.
- ◆ Batteriet må IKKE anbringes i nærheden af en varmekilde eller åben ild. Undgå direkte sollys.
- ◆ For at undgå kemisk forbrænding må batteriet IKKE sluges.
- ◆ Batteriet må IKKE anbringes inden for børns rækkevidde.
- ◆ Når enheden er slukket, og batteriet til realtidsuret er fuldt opladet, kan tidsindstillingerne bevares i 6 måneder.
- ◆ Oplad enheden ved første brug i mere end 2,5 timer i slukket tilstand.
- ◆ Litiumbatteriets spænding er 3,85 V, og batterikapaciteten er 2.100 mAh.
- ◆ Batteriet er certificeret af UL2054.

Vedligeholdelse




- ◆ Hvis produktet ikke virker korrekt, skal du kontakte din forhandler eller dit nærmeste servicecenter. Vi påtager os intet ansvar for problemer, der er forårsaget af uautoriseret reparation eller vedligeholdelse.
- ◆ Tør enheden forsigtigt af med en ren klud og en lille mængde ætanol, hvis det er nødvendigt.
- ◆ Hvis udstyret bruges på en måde, der ikke er angivet af producenten, kan den beskyttelse, der enheden giver, blive forringet.
- ◆ Bemærk, at den aktuelle grænse for USB 3.0 PowerShare-porten kan variere efter pc-mærke, hvilket sandsynligvis kan medføre kompatibilitetsproblemer. Det tilrådes derfor at bruge en almindelig USB 3.0 eller USB 2.0-port, hvis USB-enheden ikke genkendes af pc'en på USB 3.0 PowerShare-porten.

Driftsmiljø

- ◆ Kontrollér, at driftsmiljøet opfylder enhedens krav. Driftstemperaturen skal være -10 °C til 50 °C (14 °F til 122 °F), og driftsluftfugtigheden skal være 95 % eller mindre.
- ◆ Anbring enheden i et tørt og veludluftet miljø.
- ◆ Enheden må IKKE udsættes for kraftig elektromagnetisk stråling eller støvfylde miljøer.
- ◆ Objektivet må IKKE rettes mod solen eller et stærkt lys.
- ◆ Når der er et laserudstyr i brug, skal det kontrolleres, at enhedens objektivet ikke udsættes for laserstrålen, ellers kan det brænde ud.
- ◆ Objektivet må IKKE rettes mod solen eller et stærkt lys.
- ◆ Enheden er egnet til indendørs og udendørs brug men må ikke udsættes for våde forhold.
- ◆ Forureningsgraden er 2.

Symbolforklaringer

Symbolerne i dette dokument defineres på følgende måde.

Symbol	Beskrivelse
 Fare	Angiver en farlig situation, som, hvis den ikke undgås, vil medføre død eller alvorlig personskade.
 Forsigtig	Angiver en potentielt farlig situation, som kan medføre skade på udstyr, tab af data, reduktion i ydelse eller uventede resultater, hvis den ikke undgås.
 Bemærk	Giver yderligere oplysninger for at understrege eller supplere vigtige punkter i hovedteksten.

Love og bestemmelser

- ◆ Brug af dette produkt skal strengt overholde lokale bestemmelser for elektrisk sikkerhed.

Transport

- ◆ Opbevar enheden i den oprindelige eller en lignende emballage, når den skal transporteres.
- ◆ Gem al emballage efter udpakningen til senere brug. Du skal bruge den originale emballage til at returnere enheden til fabrikken, hvis der opstår fejl. Transport uden den originale emballage kan medføre skade på enheden, og virksomheden tager intet ansvar derfor.
- ◆ Tab ikke produktet, og udsæt det ikke for fysiske stød. Hold enheden væk fra magnetisk interferens.

Nødsituation

Hvis enheden afgiver røg, lugt eller støj, skal du straks slukke for strømmen og trække strømkalet ud. Kontakt derefter servicecentret.

Producentens adresse

Værelse 313, Enhed B, Bygning 2, 399 Danfeng Vej, Xixing Underdistrikt, Binjiang Distrikt, Hangzhou, Zhejiang 310052, Kina

Hangzhou Microimage Software Co., Ltd.

MEDDELELSE OM OVERENSSTEMMELSE

Produkterne i den termografiske serie kan være underlagt eksportkontrol i forskellige lande eller områder, herunder, uden begrænsning, USA, EU, Storbritannien og/eller andre medlemslande i Wassenaar-aftalen. Kontakt din professionelle juraekspert, ekspert i overensstemmelse eller de lokale offentlige myndigheder for at få oplysninger om kravene for eksportlicens, hvis du har til hensigt at overføre, eksportere eller geneksportere enheder i den termiske serie mellem forskellige lande.

INDHOLD

Kapitel 1 Oversigt	1
1.1 Vigtig meddelelse til bruger.....	1
1.2 Oversigt over enheden	1
1.3 Hovedfunktioner	1
1.4 Udseende	2
Kapitel 2 Klargøring	4
2.1 Oplad enhed	4
2.2 Tænd/sluk	4
2.2.1 Indstilling af periode for automatisk slukning.....	4
2.3 Betjening	4
2.4 Menuer og betjeninger	5
Kapitel 3 Skærmindstillinger	7
3.1 Indstil lysstyrke på skærm	7
3.2 Indstilling af visning af billedtilstand	7
3.2.1 Indstilling af parallakse-korrektion.....	8
3.3 Indstilling af paletter	8
3.4 Justering af niveau og spændvidde.....	9
3.4.1 Farvedistribution.....	9
3.5 Justering af digital zoom	10
3.6 Vise Informationsdisplay	10
Kapitel 4 Temperaturmåling	11
4.1 Indstilling af Temperaturmålings-parametre	11
4.1.1 Indstil måleenhed	11
4.2 Indstilling af måleværktøjer	11
4.3 Indstil alarm om temperatur.....	12
Kapitel 5 Billede og video	13
5.1 Tag billede.....	13
5.2 Optag video	14
5.3 Administrér album.....	14

5.4 Vis optagne filer.....	15
5.5 Administrér filer	15
5.6 Eksport af filer	16
5.6.1 Eksportér via HIKMICRO Viewer.....	16
5.6.2 Eksportér via pc	17
Kapitel 6 Enhedstilslutninger.....	18
6.1 Streaming af enhedens skærm til pc.....	18
6.2 Slut enhed til Wi-Fi.....	18
6.3 Indstil enhedens hotspot og forbind.....	19
Kapitel 7 Mobilklient-forbindelse	20
7.1 Tilslut via Wi-Fi-netværk.....	20
7.2 Tilslut via hotspot.....	20
Kapitel 8 Vedligeholdelse	22
8.1 Vis enhedsoplysninger.....	22
8.2 Indstil dato og klokkeslæt.....	22
8.3 Opgradering af enhed.....	22
8.4 Gendan enhed.....	22
8.5 Gemme driftslogfiler	22
8.6 Initialisering af Lager	23
8.7 Om kalibrering	23
Kapitel 9 Ofte stillede spørgsmål.....	24

KAPITEL 1 OVERSIGT

1.1 Vigtig meddelelse til bruger

Denne vejledning beskriver og forklarer funktionerne for flere kameramodeller. Da kameramodellerne i en serie har forskellige funktioner, kan denne vejledning indeholde beskrivelser og forklaringer, der ikke gælder for netop din kameramodel.

Ikke alle kameramodeller i en serie understøtter de mobile apps, software og alle deres funktioner, der er nævnt (eller ikke nævnt) i denne vejledning. Se brugervejledningerne til appen og softwaren for flere detaljerede oplysninger.

Denne vejledning opdateres regelmæssigt. Det betyder, at denne vejledning muligvis ikke indeholder oplysninger om de nye funktioner i den nyeste firmware, mobilklienter og software.

1.2 Oversigt over enheden

Det termiske lommekamera kan bruges til både visuelle og termiske billeder. Den kan måle temperaturer, optage videoer, tage snapshots og udløse alarmer.

Med sin Wi-Fi/hotspot-funktion kan den arbejde sammen med apps på din telefon.

Kameraet er nemt at bruge og har et ergonomisk design. Den bruges bredt til eftersyn af bygninger, køle- og varmeanlæg samt vedligeholdelse af mekanisk udstyr.

1.3 Hovedfunktioner

Temperaturmåling

Kameraet registrerer temperaturen i realtid og viser den på skærmen.

Fusion

Kameraet kan vise en fusion af termisk visning og visuelle visning.

Paletter

Kameraet understøtter flere farvepaletter til forskellige mål og brugerpræferencer.

Alarm

Kameraet understøtter temperaturalarmer.

Super IR

Kameraet understøtter **SuperIR** til fremhævnings af objektkonturer.

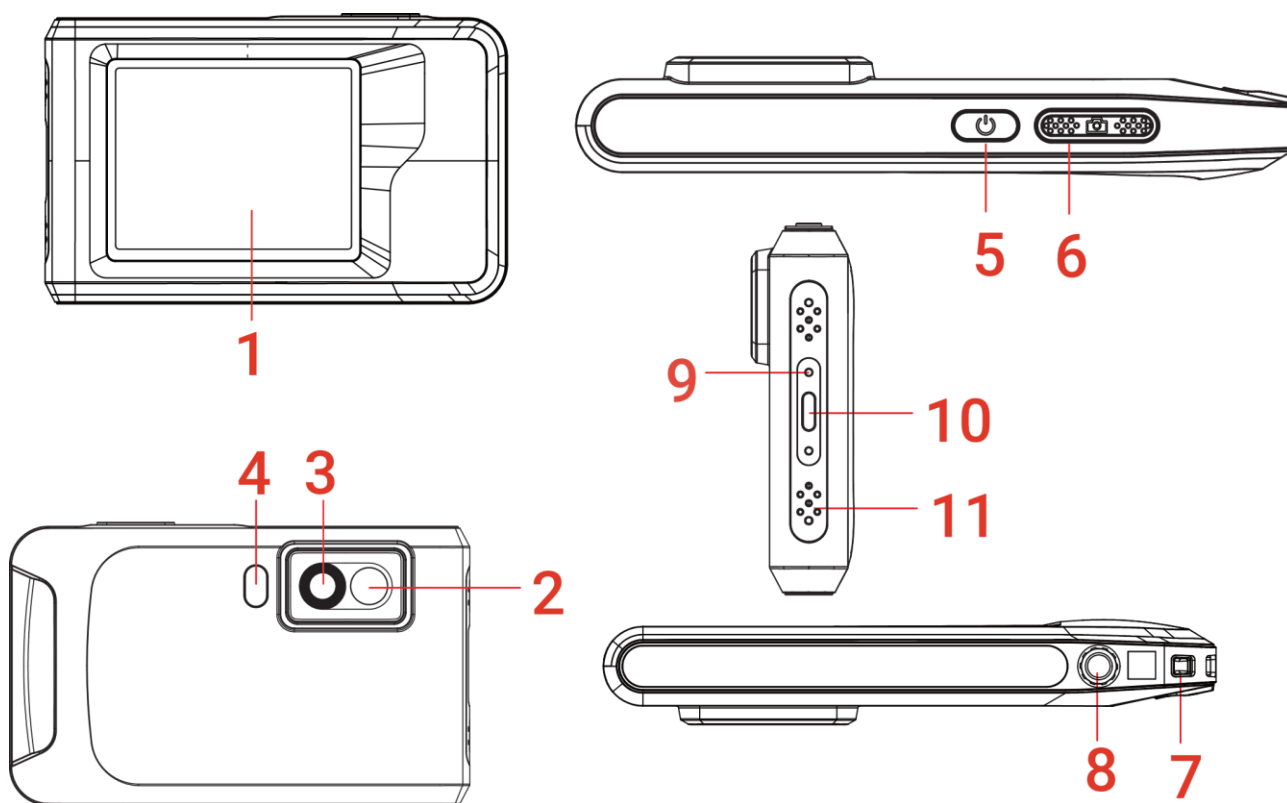
Tilslutning til klientsoftware



Scan QR-koden for at hente HIKMICRO Viewer App til livevisning, snapshots, videooptagelse osv.

Hent HIKMICRO Analyzer (<https://www.hikmicrotech.com/en/industrial-products/hikmicro-analyzer-software.html>) til at analysere filer.

1.4 Udseende



Nej.	Beskrivelse	Funktion
1	Berøringskontrollskærm	Se billede, og betjen enhed med berøringskontrol.
2	Visuelt objektiv	Vis det visuelle billede.
3	Termisk objektiv	Se det termiske billede.
4	Blinklampe	Oplys genstande, og udsend blinkende alarm.
5	Afbrøderknap	◆ Hold: Tænder eller slukker enheden.

Nej.	Beskrivelse	Funktion
		◆ Tryk: Manuel dvale/vækning af enheden.
6	Optagelsestast	◆ Tryk for at tage et billede. ◆ Hold for at starte optagelsen af en video, og tryk igen for at stoppe.
7	Fastgørelsespunkt til strop	Fastgør håndledsstrophen.
8	Beslag til trebenet stativ	Fastgør et trebenet stativ.
9	Kontrollampe for opladning	Vis opladningsstatus for enheden. ◆ Konstant rød: Oplader normalt ◆ Blinker rødt: Undtagelse i opladning ◆ Konstant grøn: Fuldt opladet
10	Grænseflade til Type C	Oplad enheden, eller eksportér filer med det medfølgende USB-kabel.
11	Mikrofon	Optag lyd.

**BEMÆRK**

Dit kamera vil med jævnt mellemrum udføre selvkalibrering for at optimere billedkvaliteten og målenøjagtigheden. I denne proces sættes billedet på pause midlertidigt, og du hører et "klik", når lukkeren bevæger sig foran detektoren. Meddelelsen "Billede kalibreres ..." vises øverst i midten på skærmen, mens enheden kalibrerer sig selv. Der foretages selvkalibrering hyppigere under start eller i meget kolde eller varme omgivelser. Dette er en normal del af driften, der sikrer optimal drift for dit kamera.

KAPITEL 2 KLARGØRING

2.1 Oplad enhed

Kameraet er udstyret med et indbygget batteri. Det anbefales at oplade kameraet med det medfølgende USB-kabel og Type-C-grænsefladen på kameraet. Brug ikke USB-C til USB-C-kabler fra andre producenter. Strømadapteren (medfølger ikke) skal opfylde følgende standarder:

- ◆ Udgangsspænding/strøm: 5 V jævnstrøm/2 A
- ◆ Mindste udgangseffekt: 10 W

Tjek strømindikatorene for opladningsstatus:


- ◆ Konstant rød: oplader normalt
- ◆ blinker rød: undtagelse i opladning
- ◆ Konstant grøn: Fuldt opladet

**BEMÆRK**

- ◆ Hvis kameraet ikke har været i brug i en længere periode og er over-afladet, anbefales det at oplade det i mindst 30 minutter, før det tændes.
- ◆ Det anbefales at bruge det USB-kabel, der følger med i pakken, til både opladning og dataoverførsel.

2.2 Tænd/sluk

Tænd

Hold  nede i mere end tre sekunder for at tænde enheden. Du kan observere målet, når enhedens skærm er i ro.


**BEMÆRK**

Det kan tage mindst 6 sekunder, før enheden er klar til brug, når du tænder for den.

Sluk

Når enheden er tændt, skal du holde  nede i ca. tre sekunder for at slukke for enheden.

2.2.1 Indstilling af periode for automatisk slukning

Vælg , og gå til **Enhedsindstillinger > Automatisk slukning** for at indstille den automatiske slukningstid for enheden efter behov.

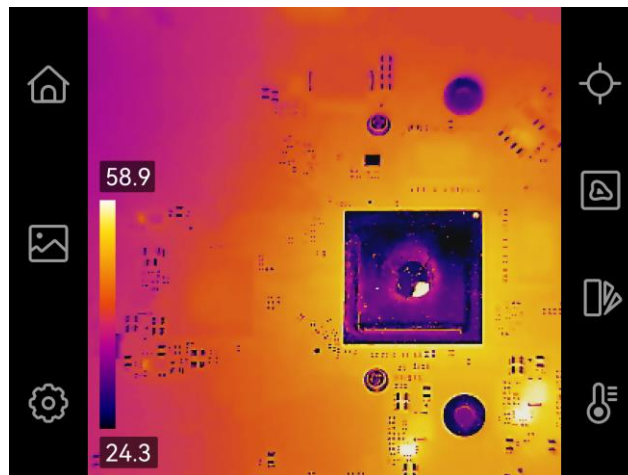
2.3 Betjening








Enheden understøtter betjening med berøringsskærm. Du kan trykke på skærmen for at

betjene enheden.

2.4 Menuer og betjeninger

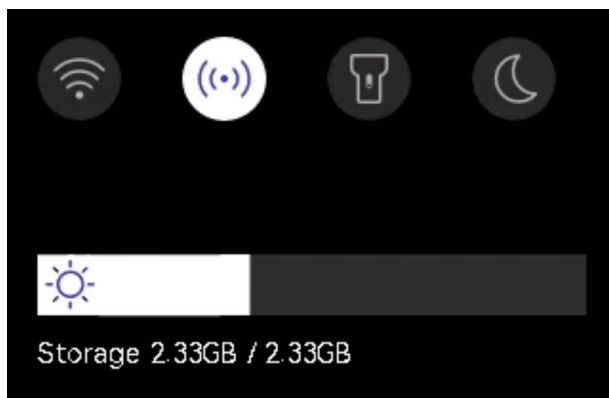
Livevisning



Ikon	Beskrivelse
	Tryk for at vende tilbage til grænsefladen livevisning.
	Åbn album for at se billeder og videoer. Se 5.3 Administrér album for instruktioner.
	Justér lokale indstillinger for enhed.
	Slå måleværktøjer til/fra. Se 4.2 Indstilling af måleværktøjer for instruktioner.
	Skift billedtilstand fra termisk, visuelle, fusion osv. Se 3.2 Indstilling af visning af billedtilstand for instruktioner.
	Skift farvepalet for termisk billede. Se 3.3 Indstilling af paletter for instruktioner.
	Juster niveau og spændvidde for termisk billedvisning. Se 3.4 Justering af niveau og spændvidde for instruktioner.

Rullemenu

I grænsefladen livevisning skal du stryge nedad fra toppen af skærmen for at åbne strygned-menuen. Med denne menu kan du tænde/slukke for enhedens funktioner, skifte skærmtema og justere skærmens lysstyrke.




<i>Ikon</i>	<i>Beskrivelse</i>
	Slå Wi-Fi til/fra. Se 6.2 Slut enhed til Wi-Fi for instruktioner om Wi-Fi-konfiguration.
	Slå hotspot til/fra. Se 6.3 Indstil enhedens hotspot og forbind for instruktioner om hotspot-konfiguration.
	Slå lysdiode-lyset til/fra.
	Skift temaer, dag og nat understøttes.
	Justér skærmens lysstyrke.

KAPITEL 3 SKÆRMINDSTILLINGER


3.1 Indstil lysstyrke på skærm

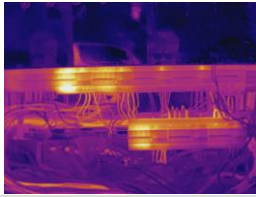

Gå til **Lokale indstillinger > Enhedsindstillinger > Lysstyrke for skærm** for at justere skærmens lysstyrke.



Eller tryk på , og træk den for at justere skærmens lysstyrke fra stryg-ned-menuen.

3.2 Indstilling af visning af billedtilstand

Du kan indstille den termiske/visuelle visning for enheden. Der kan vælges mellem **Termisk**, **Fusion**, **PIP**, **Blandes** og **Optisk**.

1. Tryk på .
2. Tryk på ikonerne for at vælge ven billedtilstand.

Billedtilstand	Beskrivelse	Eksempel
 Termisk	I termisk tilstand viser enheden det termiske billede.	
 Fusion	Termisk objektbillede med visuelle konturer. Justér Parallaxekorrektion i livevisning for at forbedre billedjustering.	
 PIP	I PIP -tilstand (billede-i-billede) viser enheden det termiske billede inden i det visuelle billede. Du kan justere størrelse, afstand og digital zoom for PIP.	
 Blandes	I Blandingstilstand viser enheden det blandede billede af den termiske og den visuelle kanal. Du kan vælge det visuelle-termiske Niveau for at ændre det visuelle-termiske forhold.	

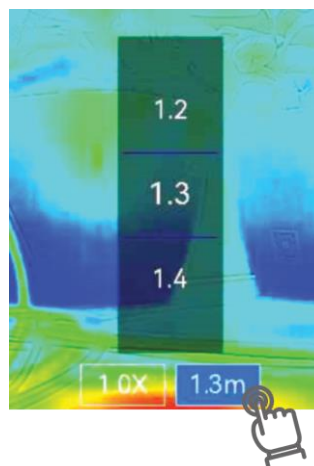
Billedtilstand	Beskrivelse	Eksempel
 Optisk	Kun visuelle objektbillede.	

3. Tryk på -skærmen for at afslutte.

3.2.1 Indstilling af parallakse-korrektion


Du bør indstille parallakse-korrektionen, når du har indstillet billedtilstanden til **Fusion**, **PIP**, eller **Blanding**, for at forbedre den termisk-visuelle billedjustering.

Tryk på skærmen for at vise justeringsgrænsefladen, vælg **Parallakse-korrektion** (xx m), og rul med værdihjulet for at indstille værdien.



3.3 Indstilling af paletter

Paletterne giver mulighed for at vælge foretrukne farver.

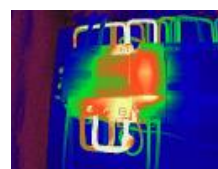
1. Tryk på .
2. Tryk på ikonerne for at vælge farvepalettype.



Sort varm



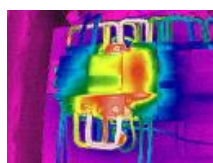
Hvid varm



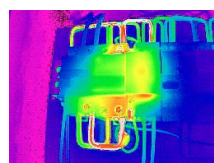
Regnbue



Jernbue



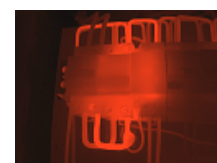
Regn



Blå Rød



Fusion





Rød varm

- Tryk på skærmen for at afslutte.

3.4 Justering af niveau og spændvidde

Indstil et temperaturinterval for visning, og paletten fungerer kun for mål inden for dette interval. Du kan justere temperaturintervallet.

- Tryk på .
- Vælg automatisk justering  eller manuel justering .

	Automatisk	Enheden justerer automatisk parametrene for temperaturintervallet.
	Manuel	<ol style="list-style-type: none"> Tryk på et interesseområde på skærmen. Der vises en cirkel omkring området, og intervallet for visningstemperatur justeres for at vise så mange detaljer om området som muligt. Tryk på værdien på skærmen for at låse eller låse op for en værdi. Rul med justeringshjulet på skærmen for at finjustere henholdsvis maks. temperatur og min. temperatur. Tryk på OK for at afslutte.

- Tryk på **TILBAGE** for at afslutte.

3.4.1 Farvedistribution

Farvedistributionsfunktionen giver forskellige billedvisningseffekter i automatisk niveau og spændvidde. Der kan vælges mellem lineær og histogramfarvedistribution til forskellige anvendelsesscener.

- Gå til **Lokale indstillinger > Indstillinger for temperaturmåling > Farvedistribution**.
- Vælg en farvedistributionstilstand.

<i>Tilstand</i>	<i>Beskrivelse</i>	<i>Eksempel</i>
Lineær	Lineær tilstand bruges til at opfange små mål med høj temperatur i en baggrund med lav temperatur. Lineær farvefordeling forstærker og viser flere detaljer på mål med høj temperatur, hvilket er godt til at kontrollere små defekte områder med høje temperaturer som kabelforbindere.	

Tilstand	Beskrivelse	Eksempel
Histogram	Histogramtilstand bruges til at opfange temperaturdistributionen i store områder. Histogramfarvedistribution forstærker mål med høj temperatur og viser stadig nogle detaljer fra objekter med lav temperatur i området, hvilket er godt til at finde små mål med lave temperaturer, såsom revner.	

3. Tryk på < for at gemme og afslutte.



BEMÆRK

Denne funktion understøttes kun i automatisk niveau og spændvidde.

3.5 Justering af digital zoom

1. Tryk på skærmen til livevisning for at åbne vinduet med digital zoom.
2. Tryk på vinduet med digital zoom.
3. Vælg den ønskede værdi for digital zoom
4. Tryk på skærmen for at gemme og afslutte.

3.6 Vise Informationsdisplay

Tryk på , og gå til **Lokale indstillinger** > **Skærmindstillinger** for at slå informationsdisplayet på skærmen til/fra.



- ◆ **Klokkeslæt og dato:** Klokkeslæt og dato for enheden.
- ◆ **Parametre:** Temperaturmålingsparametre, for eksempel målets emissivitet.
- ◆ **Mærkelogo:** Mærkelogoet er et producentlogo overlappet på billeder.

KAPITEL 4 TEMPERATURMÅLING

Temperaturmålingsfunktionen måler temperaturen i scenen i realtid og viser temperaturen i venstre side af skærmen.

4.1 Indstilling af Temperaturmålings-parametre

Du kan indstille målingsparametre for at forbedre målenøjagtigheden. Indstil emissivitet og afstand før måling af temperatur.


1. Tryk på , og gå til **Lokale indstillinger > Indstillinger for temperaturmåling**.
2. Indstilling af **Temperaturinterval**, **Emissivitet** osv.
 - ◆ **Temperaturinterval**: Vælg intervallet for temperaturmåling. Enheden kan registrere temperaturen og ændre termografirækkevidde automatisk i tilstanden **Automatisk skift**.
 - ◆ **Emissivitet**: Indstilling af emissiviteten i henhold til dit mål. Du kan tilpasse den eller vælge en anbefalet værdi.
 - ◆ **Refl. Temp.:** Reflekeret temperatur. Indstil refleksionstemperaturen som den højeste temperatur for at korrigere termografieffekten, hvis der eventuelt findes en genstand (ikke målet) med høj temperatur i scenen, og målets emissivitet er lav.
 - ◆ **Afstand**: Afstanden mellem målet og enheden. Du kan tilpasse målafstanden eller vælge målafstand som **Nær**, **Middel** eller **Fjern**.
 - ◆ **Luftfugtighed**: Indstil den relative luftfugtighed i omgivelserne.
3. Tryk på  for at gemme og afslutte.



BEMÆRK





Du kan gå til **Lokale indstillinger > Enhedsindstillinger > Initialisering af enhed > Fjern alle målingsværktøjer** for at initialisere parametrene for temperaturmålingen.

4.1.1 Indstil måleenhed

Tryk på  og gå til **Lokale indstillinger > Skærmindstillinger > Enhed** for at indstille enhed for temperatur og afstand.

4.2 Indstilling af måleværktøjer

Du kan indstille måleværktøjer til at måle den aktuelle scenes min. og max. temperatur samt centertemperatur.

1. Tryk på .
2. Tryk for at vælge det ønskede temperaturmålingsværktøj. Der kan vælges mellem **Varm** , **Kold** , og **Center** .

- Tryk på skærmen for at gemme og afslutte.

**BEMÆRK**

Minimums-, maksimums- og centertemperaturen vises øverst til venstre på skærmen. Tryk på værktøjet igen for at slette.

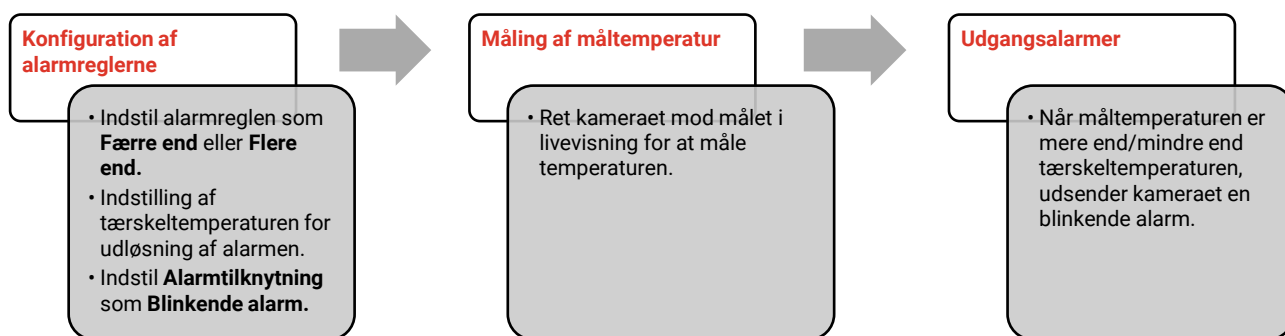
4.3 Indstil alarm om temperatur

Når måltemperaturen udløser den indstillede alarmregel, vil enheden udføre konfigurerede handlinger, såsom at lade lysdioden blinke.

- Tryk på , og gå til **Lokale indstillinger > Indstillinger for temperaturmåling > Indstillinger for alarm**.
- Aktivér **Temperatur-alarm** og indstil alarm-parametrene.

Alarmtærskel	Enheden sender en notifikation til klientsoftwaren, når den målte temperatur overskrider tærsklen. Blinklyset blinker, hvis den blinkende alarm er aktiveret.
Alarmtilknytning	Blinkende alarm: Blinklyset blinker, når måltemperaturen overskrider alarmgrænsen.



- Tryk på < for at gemme og afslutte.
- Følg proceduren for at bruge alarmfunktionen.




KAPITEL 5 BILLEDE OG VIDEO






BEMÆRK

- ◆ Enheden kan ikke tage billeder eller optage video, når menuen vises.
- ◆ Enheden understøtter ikke billedoptagelse eller optagelse af video, når den er tilsluttet din pc.
- ◆ Tryk på  og gå til **Lokale indstillinger > Indstillinger for optagelse > Filnavnets overskrift**, hvor du kan indstille filnavnets overskrift til optagelse for at skelne mellem de filer, der er optaget i en bestemt scene.
- ◆ Tryk på  og gå til **Lokale indstillinger > Enhedsindstillinger > Enhedsinitialisering** for at initialisere lagringen efter behov.

5.1 Tag billede

Tryk på  i livevisning for at tage et snapshot. Aktivér lyset i mørke omgivelser via rullemenuen.

Du kan også indstille følgende parametre i **Lokale indstillinger > Optageindstillinger** efter behov.

Parametre	Beskrivelse
Tilstanden billedoptagelse	<ul style="list-style-type: none"> ◆ Tage ét enkelt billede: Tryk på  én enkelt gang for at tage ét billede. ◆ Planlagt optagelse: Indstil Interval (tidsintervallet for hvert snapshot, der skal tages) og Antal (antallet af snapshots, der skal tages i en rulle, fra 1 til 10.000) for planlagt optagelse. Tryk på  i livevisning, og kameraet tager det indstillede antal billeder i henhold til det indstillede interval. Tryk på  igen for at stoppe optagelsen.
Filnavnets overskrift	Indstilling af navngivningsreglen til de gemte filer. Standardnavngivning af billeder er filnavnets overskrift + lagringstidspunktet. Filnavnets overskrift kan konfigureres. Lagringstidspunktet er den systemtid, hvor lagringen finder sted.
Super IR	Aktivér SuperIR før optagelse for at forbedre objektkonturer på optagede billeder.
Filnavngivning	Filerne kan navngives efter Tidsstempel eller Nummerering (filnavnets overskrift + sekvensnummer).
Gem visuelt billede	Hvis et optisk billede skal gemmes separat, skal du aktivere Gem visuelt billede og indstille Opløsning for optisk billede .



- ◆ I **Tag et enkelt billede**, fryser live-billedet og gemmes i standardalbummet.

BEMÆRK

- ◆ For **Planlagt optagelse**, vises der en tæller i livevisning som viser, hvor mange optagelser der er foretaget.

Hvad kommer derefter

- ◆ Tryk på  for at gå ind i album for at se og administrere filer og album. Se **5.3 Administrér album** og **5.5 Administrér filer** for instruktioner vedrørende betjening.
- ◆ Du kan tilslutte din enhed til en pc for at eksportere lokale filer i album til videre brug. Se **5.6 Eksport af filer**.









5.2 Optag video**Før du starter**







Aktivér lyset i mørke omgivelser via rullemenuen.

1. Hold på optagelsestasten på skærmen til livevisning for at starte optagelsen. Ikonet for optagelse og tallet for nedtælling vises på skærmen.
2. Når du er færdig, skal du trykke på  for at stoppe optagelsen. Den optagne video gemmes automatisk.
3. Valgfrit: Gå til **Lokale indstillinger > Optagelsesindstillinger**. Du kan vælge en videotype fra MP4 (.mp4) og radiometrisk video (.hrv).


5.3 Administrér album


De optagne billeder/videofiler gemmes i album. Du kan oprette nye albummer, omdøbe et album, ændre standardalbum, flytte filer mellem albummer og slette albummer.

Opgave	Handlinger
Opret nyt album	<ol style="list-style-type: none"> 1) Tryk på  for at åbne Albums. 2) Tryk på  for at tilføje et nyt album. 3) Der vises et skærmtastatur, hvor du kan indtaste navnet på albummet ved at trykke på skærmen. 4) Tryk på  for at afslutte.
	<div style="border: 1px dashed gray; padding: 5px;">  BEMÆRK Det oprettede album bliver standardmappe for lagring af billed- og videofiler og vises øverst i albumlisten. </div>
Omdøb album	<ol style="list-style-type: none"> 1) Tryk på  for at åbne Albums. 2) Vælg album, der skal omdøbes. 3) Tryk på , og vælg Omdøb. Der vises et skærmtastatur. 4) Tryk på  for at slette det gamle navn, og indtast det nye navn til albummet ved at trykke på skærmen. 5) Tryk på  for at afslutte.

Opgave	Handlinger
Skift standardmappe til lagring	<ol style="list-style-type: none"> 1) Tryk på  for at åbne Albums. 2) Vælg albummet, der skal bruges som standardmappe til lagring. 3) Tryk på , og vælg Indstil som Standardalbum til lagring.
	<div style="border: 1px dashed gray; padding: 5px;">  BEMÆRK Standardalbum til lagring vises øverst i albumlisten. </div>
Slet album	<ol style="list-style-type: none"> 1) Tryk på  for at åbne Albums. 2) Vælg albummet, der skal slettes. 3) Tryk på , og vælg Slet. Der vises en dialogboks på skærmen. 4) Tryk på OK for at slette albummet.
	<div style="border: 1px dashed gray; padding: 5px;">  BEMÆRK Filerne i et album slettes, og de slettes også, når du sletter albummet. Flyt filerne til andre albummer, hvis du stadig har brug for dem. Se 5.5 Administrér filer for instruktioner. </div>


5.4 Vis optagne filer













1. Tryk på  for at åbne **Albums**.
2. Tryk for at vælge albummet med filerne.
3. Tryk for at vælge videoen eller snapshotet, der skal vises.
4. Vis den valgte fil og relevante oplysninger.

 BEMÆRK	<ul style="list-style-type: none"> ◆ Filer arrangeres i kronologisk rækkefølge med den seneste fil øverst. Hvis du ikke kan finde de seneste optagne billeder eller videoer, skal du kontrollere indstillingerne for dato og klokkeslæt på din enhed. Se 8.2 Indstil dato og klokkeslæt for instruktioner. Når du ser på filer, kan du skifte til andre filer ved at trykke på < eller >. ◆ Hvis du vil have flere oplysninger der er indeholdt i snapshots eller videoer, kan du installere softwaren til at analysere dem.
---	---

5.5 Administrér filer

Du kan flytte, slette, redigere filerne og tilføje tekstnoter til filerne.

Opgave	Handlinger
Slet fil	<ol style="list-style-type: none"> 1) Tryk på  for at åbne Albums. 2) Tryk for at vælge albummet med filen, der skal slettes. 3) Tryk i albummet for at se filen, der skal slettes.

Opgave	Handlinger
	<ol style="list-style-type: none"> Tryk på skærmen for at vise menubjælken nedenfor, og tryk på . Der vises en dialogboks på skærmen. Tryk på OK for at slette filen.
Slet flere filer	<ol style="list-style-type: none"> Tryk på  for at åbne Albums. Tryk for at vælge albummet med filerne, der skal slettes. Tryk på  i albummet, og tryk på filerne, der skal slettes. Tryk på . Der vises en dialogboks på skærmen. Tryk på OK for at slette filerne.
Flyt fil	<ol style="list-style-type: none"> Tryk på  for at åbne Albums. Tryk for at vælge albummet med filen, der skal flyttes. Tryk i albummet for at få vist filen, der skal flyttes. Tryk på filen for at vise menubjælken nedenfor, og vælg . Albumlisten vises. Tryk for at vælge albummet, som filerne skal flyttes til.
Flyt flere filer	<ol style="list-style-type: none"> Tryk på  for at åbne Albums. Tryk for at vælge albummet med filerne, der skal flyttes. Tryk på  i albummet for at vælge filen, der skal flyttes. Tryk på . Albumlisten vises. Tryk for at vælge albummet, som filerne skal flyttes til.
Føj tekstnote til fil	<ol style="list-style-type: none"> Tryk på  for at åbne Albums. Tryk for at vælge albummet med filen, der skal redigeres. Tryk i albummet for at få vist filen, der skal redigeres. Tryk på skærmen for at vise menubjælken nedenfor, og tryk på . Der vises et skærmtastatur. Indtast tekstnoten ved at trykke på skærmen. Tryk på  for at afslutte.

Hvad kommer derefter

Du kan åbne det redigerede billede for at få vist tekstnoten.



BEMÆRK

Du kan trykke på  for at vælge alle filer og trykke på  for at annullere valget.

5.6 Eksport af filer

5.6.1 Eksportér via HIKMICRO Viewer

- Start HIKMICRO Viewer, og tilføj enheden. Se *Kapitel 6 Enhedstilslutninger*.
- Vælg **Filer på enheden** i appen for at få adgang til album på enheden.

3. Vælg en fil, og tryk på **Hent** for at gemme til dine lokale albums.

5.6.2 Eksportér via pc

1. Tilslut enheden til din pc med det medfølgende USB-kabel, og vælg **USB -drev** som USB-tilstanden i meddelelsen på enheden. I tilstanden **USB-drev** understøttes casting-skærm ikke.
2. Åbn den registrerede disk,, og kopier og indsæt videoerne eller snapshots på pc'en for at se filerne.
3. Afbryd enheden fra din pc.



BEMÆRK Driveren installeres automatisk ved første tilslutning.

KAPITEL 6 ENHEDSTILSLUTNINGER

6.1 Streaming af enhedens skærm til pc

Enheden understøtter streaming af skærm til computer ved hjælp af en klientsoftware eller afspiller, der er baseret på UVC-protokollen. Du kan tilslutte enheden til din pc via det medfølgende USB-kabel og streamer enhedens livevisning i realtid til din pc.

1. Hent den UVC-protokolbaserede klientsoftware fra vores officielle hjemmeside:

<https://www.hikmicrotech.com/en/industrial-products/uvc-client/>

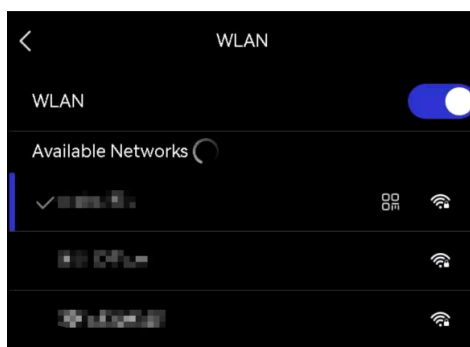
2. Tilslut enheden til din pc med det medfølgende USB-kabel, og vælg **USB Cast-skærm** som USB-tilstanden i meddelelsen på enheden. I tilstanden **USB Cast-skærm** understøttes eksport af filer til pc via USB-forbindelse ikke.
3. Åbn UVC-alarmklienten på din pc.

Hvad kommer derefter


Du kan finde flere instruktioner om, hvordan du streamer/caster skærmen, på vores hjemmeside: <https://www.hikmicrotech.com>.

6.2 Slut enhed til Wi-Fi

1. Gå til **Lokale indstillinger > Forbindelser > WLAN**.
2. Tryk på for at aktivere Wi-Fi, og det søgte Wi-Fi vises på listen.



3. Vælg wi-fi-netværk, der skal tilsluttes. Der vises et skærmtastatur.
4. Indtast adgangskoden ved at trykke på skærmen.

BEMÆRK ♦ Tryk IKKE på **mellemrumstasten** i din adgangskode, ellers kan adgangskoden være forkert.
♦ Tryk på  for at indtaste adgangskoden i feltet til adgangskode.


5. Tryk på for at gemme og tilslutte Wi-Fi.

Resultat


Der vises et ikon for wi-fi på hovedskærmen, når forbindelsen er etableret.

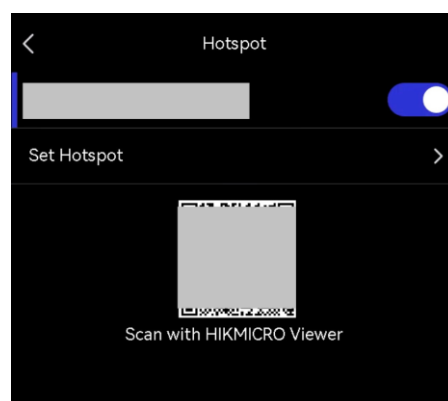
6.3 Indstil enhedens hotspot og forbind

Med enhedens hotspot kan andet udstyr med Wi-Fi-funktion tilsluttes enheden til dataoverførsel.

1. Gå til **Lokale indstillinger > Forbindelser > Hotspot**.
2. Tryk på  for at aktivere hotspotfunktionen. Navnet på hotspottet er de sidste 9 cifre i enhedens serienummer.
3. Indstil enhedens hotspot, og forbind det med din telefon.


◆ **Ved hjælp af adgangskode til hotspot:**

- 1) Tryk på **Indstilling af Hotspot**. Der vises et skærmtastatur.
- 2) Indstil adgangskoden til hotspottet ved at trykke på skærmen.
- 3) Tryk på  for at afslutte.
- 4) Aktivér Wi-Fi-funktionen på andet udstyr, og søg efter enhedens hotspot for at tilslutte.



◆ **Ved hjælp af QR-kode til Hotspot:** Scan QR-koden med HIKMICRO Viewer for at tilslutte til hotspottet.

 **BEMÆRK**

- ◆ Tryk IKKE på **mellemrumstasten** i din adgangskode, ellers kan adgangskoden være forkert.
- ◆ Adgangskoden skal indeholde mindst 8 cifre bestående af en blanding af tal og tegn.
- ◆ Tryk på  for at indtaste adgangskoden i feltet til adgangskode.

4. Tryk på  for at gemme.


KAPITEL 7 MOBILKLIENT-FORBINDELSE

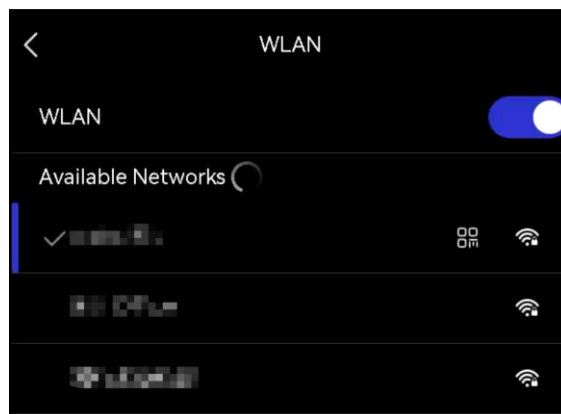
Enheden understøtter både wi-fi-tilslutning og hotspot. Slut enheden til HIKMICRO Viewer, og kontrollér enheden via mobil klienten.

7.1 Tilslut via Wi-Fi-netværk

Før du starter

Download, og installer HIKMICRO Viewer på din telefon.

1. Tilslut din enhed til et Wi-Fi-netværk. Se **6.2 Slut enhed til Wi-Fi** for instruktioner.
2. Tilføj enheden til appen.
 - ◆ Ved hjælp af adgangskoden til Wi-Fi.
 - 1) Indtast adgangskoden på telefonen for at tilslutte dig det samme Wi-Fi-netværk.
 - 2) Start appen, og følg startvejledningen til at oprette og registrere en konto.
 - 3) Søg efter, og tilføj enheden til appen.
 - ◆ Scanning af QR-koden til Wi-Fi.
 - 1) Tryk på  ved siden af det tilsluttede Wi-Fi-netværk på enheden for at vise QR-koden til Wi-Fi-netværket.
 - 2) Start appen på din telefon for at scanne for at tilslutte dig det samme Wi-Fi-netværk og tilføje enheden.



7.2 Tilslut via hotspot

Før du starter

Download, og installer HIKMICRO Viewer på din telefon.

1. Tænd for enhedshotpottet og fuldfør hotspotindstillingerne. Se **6.3 Indstil enhedens hotspot og forbind** for instruktioner.
2. Slut din telefon til hotspotten på enheden.
3. Start appen, og følg startvejledningen til at oprette og registrere en konto.

4. Søg efter og fjn en enhed til mobilklienten.



BEMÆRK

For detaljerede instruktioner om tilføjelse af kameraet til mobilappen henvises til brugervejledningen, der er indlejret i appen.

KAPITEL 8 VEDLIGEHOELSE

8.1 Vis enhedsoplysninger

Gå til **Lokale indstillinger > Enhedsindstillinger > Enhedsoplysninger** for at få vist oplysninger om enheden.

8.2 Indstil dato og klokkeslæt

1. Gå til **Lokale indstillinger > Enhedsindstillinger > Klokkeslæt og dato**.
2. Indstil dato og klokkeslæt.
3. Tryk på < for at gemme og afslutte.

**BEMÆRK**

Gå til **Lokale indstillinger > Enhedsindstillinger > Skærmindstillinger** for at slå visning af klokkeslæt og dato til/fra.

8.3 Opgradering af enhed

Før du starter

Download opgraderingsfilen fra det officielle websted <http://www.hikmicrotech.com> eller kontakt kundeservice og teknisk support for at få opgraderingsfilen først.

1. Tilslut enheden til din pc med det medfølgende USB-kabel, og vælg **USB -drev** som USB-tilstanden i meddelelsen på enheden.
2. Udpak opgraderingsfilen og kopiér den over i rodbiblioteket på enheden.
3. Afbryd enheden fra din pc.
4. Genstart enheden, hvorefter opgraderingen automatisk udføres. Opgraderingsprocessen vil kunne ses på startskærmen.

**BEMÆRK**

Enheden genstarter automatisk efter opgraderingen. Du kan se den aktuelle version i **Lokale indstillinger > Enhedsindstillinger > Enhedsoplysninger**.

8.4 Gendan enhed

Gå til **Enhedsindstillinger > Enhedsinitialisering > Gendan enhed** for at initialisere enheden og gendanne standardindstillingerne.

8.5 Gemme driftslogfiler

Enheden kan opsamle sine driftslogfiler og gemme dem i lageret kun til fejlfinding. Du kan slå denne funktion til/fra under **Lokale indstillinger > Enhedsindstillinger > Gem logfiler**.

Du kan tilslutte kameraet til pc'en ved hjælp af det medfølgende USB-kabel og vælge **USB-drev** som USB-tilstand på kameraet for at eksportere driftslogfiler (.log-filer) i kameraets rodmappe, hvis det er nødvendigt.

8.6 Initialisering af Lager

Gå til **Enhedsindstillinger > Enhedsinitialisering > Formatering af lager** for at initialisere lageret.



Forsigtig

Hvis der er filer, skal du sørge for, at de er blevet sikkerhedskopieret, før du formaterer. Når lageret er initialiseret, kan data og filer ikke gendannes.

8.7 Om kalibrering

Vi anbefaler, at du returnerer enheden med henblik på kalibrering en gang om året. Kontakt din lokale forhandler for at få oplysninger om vedligeholdelsespunkter. Find flere oplysninger om kalibreringstjenester på

<https://www.hikmicrotech.com/en/support/calibration-service.html>

KAPITEL 9 OFTE STILLEDE SPØRGSMÅL

Scan følgende QR-kode for at få vist generelle ofte stillede spørgsmål om enheden.



JURIDISKE OPLYSNINGER

Læs alle oplysninger og instrukser i dette dokument omhyggeligt, inden du tager enheden i brug, og gem dokumentet som reference.

Du kan finde flere oplysninger og instruktioner om enheden på vores websted: <http://www.hikmicrotech.com>. Du kan også læse eventuelle andre dokumenter, der fulgte med enheden, for at få flere oplysninger.


Om denne vejledning

Vejledningen indeholder anvisninger om brug og håndtering af produktet. Billeder, diagrammer, illustrationer og alle øvrige oplysninger herefter tjener kun som beskrivelse og forklaring. Oplysningerne i vejledningen er med forbehold for ændring uden varsel på grund af opdateringer af firmware eller andre årsager. Du kan finde den seneste udgave af denne vejledning på HIKMICRO's websted (<http://www.hikmicrotech.com>).

Brug brugervejledningen under vejledning af og med hjælp fra fagfolk, der er uddannet i understøttelse af produktet.

©Hangzhou Microimage Software Co., Ltd. Alle rettigheder forbeholdes.

Varemærker

 **HIKMICRO** og andre af HIKMICRO's varemærker og logoer tilhører HIKMICRO i forskellige jurisdiktioner.

Andre nævnte varemærker og logoer tilhører deres respektive ejere.

Ansvarsfraskrivelse

VEJLEDNINGEN OG DET HERI BESKREVNE PRODUKT, INKL. HARDWARE, SOFTWARE OG FIRMWARE, LEVERES I STØRST MULIGT OMFANG, SOM DET ER TILLADT I HENHOLD TIL GÆLDENDE LOVGIVNING, "SOM DET ER OG FOREFINDES" OG "MED ALLE DEFEKTER OG FEJL". HIKMICRO UDSTEDER INGEN GARANTIER, HVERKEN UDTRYKKELIGE ELLER UNDERFORSTÅEDE, INKL. UDEN BEGRÆNSNING, VEDRØRENDE SALGBARHED, TILFREDSSTILLENDE KVALITET ELLER EGNETHED TIL ET BESTEMT FORMÅL. DIN BRUG AF PRODUKTET SKER PÅ DIN EGEN RISIKO. UNDER INGEN OMSTÆNDIGHEDER ER HIKMICRO ANSVARLIG OVER FOR DIG FOR SÆRLIGE SKADER, HÆNDELIGE SKADER, FØLGESKADER ELLER INDIREKTE SKADER, INKL. BL.A., SKADER SOM FØLGE AF DRIFTSTAB, DRIFTSFORSTYRRELSER ELLER TAB AF DATA, BESKADIGELSE AF SYSTEMER ELLER TAB AF DOKUMENTATION, UANSET OM DET ER BASERET PÅ KONTRAKTBRUD, SKADEVOLDENDE HANDLINGER (HERUNDER UAGTSOMHED), PRODUKTANSVAR ELLER PÅ ANDEN MÅDE I FORBINDELSE MED BRUGEN AF PRODUKTET, SELVOM HIKMICRO ER BLEVET UNDERRETTET OM MULIGHEDEN FOR SÅDANNE SKADER.

DU ANERKENDER, AT INTERNETTET INDEHOLDER INDBYGGEDE SIKKERHEDSRISICI. HIKMICRO PÅTAGER SIG INTET ANSVAR FOR UNORMAL DRIFT, LÆKAGE AF PERSONLIGE OPLYSNINGER ELLER ANDRE SKADER SOM FØLGE AF CYBERANGREB, HACKERANGREB, VIRUSANGREB ELLER ANDRE INTERNETSIKKERHEDSRISICI. HIKMICRO VIL DOG YDE EVENTUEL NØDVENDIG OG RETTIDIG TEKNISK SUPPORT.

DU ERKLÆRER DIG INDFORSTÅET MED AT BRUGE PRODUKTET I OVERENSSTEMMELSE MED ALLE GÆLDENDE LOVE, OG DU ER ENEANSVARLIG FOR AT SIKRE, AT DIN BRUG OVERHOLDER AL GÆLDENDE LOVGIVNING. DU ER ISÆR ANSVARLIG FOR AT BRUGE PRODUKTET PÅ EN MÅDE, DER IKKE KRÆNKER TREDJEPARTERS RETTIGHEDER, HERUNDER, UDEN BEGRÆNSNINGER, RETTIGHEDER VEDRØRENDE OFFENTLIG OMTALE, INTELLEKTUELLE EJENDOMSRETTIGHEDER ELLER RETTIGHEDER VEDRØRENDE DATABESKYTTELSE OG ANDRE RETTIGHEDER VEDRØRENDE PERSONLIGE OPLYSNINGER. DU MÅ IKKE BRUGE PRODUKTET TIL FORBUDTE SLUTANVENDELSER, HERUNDER UDVIKLING ELLER FREMSTILLING AF MASSEØDELÆGGELSESVÅBEN, UDVIKLING ELLER PRODUKTION AF KEMISKE ELLER BIOLOGISKE VÅBEN, AKTIVITETER I DEN KONTEKST, DER ER KNYTTET TIL ATOMBOMBER ELLER USIKKERT REAKTORBRÆNDSEL, ELLER SOM STØTTE TIL OVERTRÆDELSE AF MENNESKERETTIGHEDER.

I TILFÆLDE AF UOVERENSSTEMMELSE MELLEM VEJLEDNINGEN OG GÆLDENDE LOVGIVNING GÆLDER SIDSTNÆVNTE.

LOVGIVNINGSMÆSSIGE OPLYSNINGER

Disse bestemmelser gælder kun for produkter, der er forsynet med det relevante mærke eller oplysninger.

EU-overensstemmelseserklæring



Produktet og eventuelt medfølgende tilbehør er mærket "CE" og opfylder derfor gældende harmoniserede europæiske standarder anført i EU-direktiv 2014/30/EU (EMCD), EU-direktiv 2014/35/EU (LVD) og EU-direktiv 2011/65/EU (RoHS).

Hangzhou Microimage Software Co., Ltd. erklærer hermed, at enheden (se mærkaten) er i overensstemmelse med EU-direktiv 2014/53/EU.

Den fulde ordlyd af erklæringen om overensstemmelse med EU kan findes på følgende internetadresse:

<https://www.hikmicrotech.com/en/support/download-center/declaration-of-conformity/>

Frekvensbånd og strøm (for CE)

De nominelle grænser for frekvensbåndene og tilstandene samt transmitteret effekt (udstrålet og/eller overført), gældende for følgende radioudstyr, er som følger:

Wi-fi: 2,4 GHz (2,4-2,4835 GHz): 20 dBm

For enheder uden medfølgende strømadapter skal du bruge en strømadapter fra en kvalificeret producent. Se de nærmere krav til strømforsyning i produktspecifikationerne.

For enheder uden et medfølgende batteri skal du bruge batterier fra en kvalificeret producent. Se de nærmere krav til batterier i produktspecifikationen.



EU-direktiv 2012/19/EU (WEEE-direktivet): Produkter, der er mærket med dette symbol, kan ikke bortskaffes som almindeligt husholdningsaffald i EU. Med henblik på korrekt genbrug skal du aflevere produktet til din lokale leverandør ved køb af tilsvarende nyt udstyr eller aflevere det på et dertil indrettet indleveringssted. Du kan få flere oplysninger her:

www.recyclethis.info




Direktiv 2006/66/EF som ændret ved 2013/56/EU (batteridirektivet): Dette produkt indeholder et batteri, som ikke kan bortskaffes sammen med almindeligt husholdningsaffald i EU. Find specifikke oplysninger om batteriet i produktdokumentationen. Batteriet er mærket med dette symbol, som kan indeholde bogstaver, der indikerer indhold af kadmium


(Cd), bly (Pb) eller kviksølv (Hg). Med henblik på korrekt genbrug skal du aflevere batteriet til din leverandør eller til et dertil indrettet indleveringssted. Du kan få flere oplysninger her: www.recyclethis.info



See the World in a New Way

 HIKMICRO Thermography

 Support@hikmicrotech.com

 HIKMICRO Thermography

 hikmicro_thermography

 HIKMICRO

 <https://www.hikmicrotech.com/>