



# PocketE

Termal Kamera  
Kullanım Kılavuzu



Bize Ulařın

# GÜVENLİK TALİMATI

Bu talimatlar ile tehlikeleri veya mal kayıplarını önlemek için kullanıcının ürünü doğru şekilde kullanabilmesinin sağlanması amaçlanmıştır. Ekipmanı kullanmaya başlamadan önce lütfen tüm güvenlik bilgilerini okuyun.

## Teknik Destek

<https://www.hikmicrotech.com/en/contact-us.html> portalı, bir HIKMICRO müşterisi olarak HIKMICRO ürünlerinizden en iyi şekilde yararlanmanıza yardımcı olacaktır. Portal, destek ekibimize, yazılım ve belgelere, hizmet bağlantılarına vb. erişmenizi sağlar.

## Kalibrasyon Hizmeti

Cihazı yılda bir kez kalibrasyon için geri göndermenizi öneririz. Bakım noktaları hakkında bilgi için lütfen yerel bayi ile iletişime geçin. Daha ayrıntılı kalibrasyon hizmetleri için lütfen <https://www.hikmicrotech.com/en/support/calibration-service.html> adresine bakın.

## Güç Kaynağı

- ◆ Giriş voltajı, IEC61010-1 standardına göre Sınırlı Güç Kaynağını (3,85 VDC, 570 mA) karşılamalıdır. Ayrıntılı bilgi için lütfen teknik özelliklere bakın.
- ◆ Fişin elektrik prizine düzgün şekilde takıldığından emin olun.
- ◆ Aşırı yükten kaynaklı aşırı ısınmayı veya yangın tehlikelerini önlemek için bir güç kaynağına birden fazla cihaz TAKMAYIN.
- ◆ Yetkili üretici tarafından sağlanan güç adaptörünü kullanın. Ayrıntılı güç gereksinimleri için ürün özelliklerine bakın.

## Pil

- ◆ DİKKAT: Pil yanlış bir türle değiştirildiğinde patlama riski. Yalnızca aynı veya eşdeğer tipte batarya ile değiştirin. Kullanılmış pilleri, pil üreticisi tarafından sağlanan talimatlara uygun olarak imha edin.
- ◆ Pilin yanlış türde bir pille uygun olmayan şekilde değiştirilmesi korumayı geçersiz hâle getirebilir (örneğin, bazı lityum pil türleri).
- ◆ Pili ateşe veya sıcak fırına atmayın veya pili mekanik olarak patlayabilecek şekilde ezmeyin veya kesmeyin.
- ◆ Pili, patlamaya veya yanıcı sıvı veya gaz sızıntısına neden olabilecek aşırı yüksek sıcaklıktaki bir ortamda bırakmayın.
- ◆ Pili, patlamaya veya yanıcı sıvı veya gaz sızıntısına neden olabilecek aşırı düşük hava basıncına maruz bırakmayın.
- ◆ Kullanılmış pilleri, pil üreticisi tarafından sağlanan talimatlara uygun olarak imha edin.
- ◆ Dahili pil sökülemez. Gerekiyorsa onarım için lütfen üreticiyle iletişime geçin.
- ◆ Pil uzun süre kullanılmadan saklanacaksa pilin kalitesinin devam ettirilmesi için her altı ayda bir tam olarak şarj edilmesini sağlayın. Aksi takdirde hasar meydana gelebilir.
- ◆ Yetkili üretici tarafından sağlanan pili kullanın. Ayrıntılı pil gereksinimleri için ürün teknik özelliklerine bakın.

- ◆ Pili ısıtma veya ateş kaynağının yakınına YERLEŞTİRMEYİN. Doğrudan güneş ışığından kaçının.
- ◆ Kimyasal yanıklardan kaçınmak için pili YUTMAYIN.
- ◆ Pili çocukların ulaşabileceği bir yere YERLEŞTİRMEYİN.
- ◆ Cihaz kapalıyken ve RTC pili dolu olduğunda zaman ayarları 6 ay boyunca saklanabilir.
- ◆ İlk kullanımda cihazı, kapalı olarak 2,5 saatten uzun bir süre şarj edin.
- ◆ Lityum pil voltajı 3,85 V ve pil kapasitesi 2100 mAh'dir.
- ◆ Pil UL2054 tarafından onaylanmıştır.

## Bakım




- ◆ Ürün düzgün şekilde çalışmıyorsa lütfen bayiinizle veya en yakın servis merkeziyle iletişime geçin. Yetkisiz onarım veya bakımdan kaynaklanan sorunlar için herhangi bir sorumluluk kabul etmeyiz.
- ◆ Cihazı temiz bir bez ve gerekirse az miktarda etanol ile hafifçe silin.
- ◆ Ekipman, üretici tarafından belirtilmeyen bir şekilde kullanılırsa cihaz tarafından sağlanan koruma bozulabilir.
- ◆ Lütfen USB 3.0 PowerShare bağlantı noktasının mevcut sınırının bilgisayar markasına göre değişebileceğini ve bunun uyumsuzluk sorununa yol açabileceğini unutmayın. Bu nedenle, USB aygıtı PC tarafından USB 3.0 PowerShare bağlantı noktası aracılığıyla tanınmazsa, normal USB 3.0 veya USB 2.0 bağlantı noktası kullanılması önerilir.

## Kullanma Ortamı

- ◆ Çalışma ortamının cihazın gereksinimlerini karşıladığından emin olun. Çalışma sıcaklığı -10°C ila 50°C (14°F ila 122°F) ve çalışma nemi % 95 veya daha az olmalıdır.
- ◆ Cihazı, kuru ve iyi havalandırılan bir ortama yerleştirin.
- ◆ Cihazı yüksek elektromanyetik radyasyona sahip veya tozlu ortamlarda BULUNDURMAYIN.
- ◆ Lensi, güneşe veya herhangi bir parlak ışığa doğru tutmayın.
- ◆ Herhangi bir lazer ekipmanı kullanılırken cihaz merceğinin, lazer ışınına maruz kalmadığından emin olun aksi takdirde yanabilir.
- ◆ Lensi, güneşe veya herhangi bir parlak ışığa doğru tutmayın.
- ◆ Cihaz iç ve dış mekanlarda kullanıma uygundur ancak ıslak ortamlarda bırakmayınız.
- ◆ Kirlilik derecesi 2'dir.

## Sembol Düzeni

Bu belgede bulunan semboller aşağıda açıklanmıştır.

Sembol	Açıklama
 <b>Tehlike</b>	Önlenmediği takdirde ölüm veya ciddi yaralanmayla sonuçlanacak veya sonuçlanabilecek tehlikeli bir durumu belirtir.
 <b>Dikkat</b>	Kaçınılmadığı takdirde ekipman hasarı, veri kaybı, performansta düşüş veya beklenmedik sonuçlara yol açabilen ve tehlikeli olabilecek bir durumu gösterir.
 <b>Not</b>	Ana metindeki önemli noktaları vurgulamak veya desteklemek için ek bilgiler sağlar.

## Yasalar ve Yönetmelikler

- ◆ Ürünün yerel elektrik güvenliği düzenlemelerine kesinlikle uygun şekilde kullanılması gerekmektedir.

## Ulaşım

- ◆ Cihazı taşıırken orijinal ambalajının veya benzer bir ambalajın içerisine koyun.
- ◆ Ambalajından çıkardıktan sonra tüm ambalajları ileride kullanmak üzere saklayın. Herhangi bir arıza meydana gelmesi halinde cihazı orijinal sargısıyla birlikte fabrikaya iade etmeniz gerekir. Orijinal ambalajı olmadan taşımak cihaza zarar verebilir bu durumda şirket hiçbir sorumluluk kabul etmeyecektir.
- ◆ Ürünü düşürmeyin veya fiziksel darbeye maruz bırakmayın. Cihazı manyetik parazitten uzak tutun.

## Acil Durum

Cihazdan duman, koku veya ses geliyorsa hemen gücü kapatarak güç kablosunun bağlantısını kesin ve servis merkeziyle iletişime geçin.

## Üretim Adresi

Oda 313, Birim B, Bina 2, 399 Danfeng Caddesi, Xixing Nahiyesi, Binjiang Bölgesi, Hangzhou, Zhejiang 310052, Çin

Hangzhou Microimage Software Co., Ltd.

## UYGUNLUK BİLDİRİMİ

Termal serisi ürünler, sınırlama olmaksızın Amerika Birleşik Devletleri, Avrupa Birliği, Birleşik Krallık ve / veya Wassenaar Düzenlemesinin diğer üye ülkeleri dahil olmak üzere çeşitli ülke veya bölgelerde ihracat kontrollerine tabi olabilir. Termal serisi ürünleri farklı ülkeler arasında transfer etmeyi, ihraç etmeyi veya yeniden ihraç etmeyi düşünüyorsanız, lütfen gerekli ihracat lisansı gereklilikleri için profesyonel hukuk veya uyum uzmanınıza veya yerel hükümet yetkililerine danışın.

# İÇİNDEKİLER

<b>Bölüm 1 Genel Bakış .....</b>	<b>1</b>
1.1 Kullanıcıya Önemli Bildirim .....	1
1.2 Cihaz Tanımı .....	1
1.3 Ana İşlev .....	1
1.4 Görünüm.....	2
<b>Bölüm 2 Hazırlık.....</b>	<b>4</b>
2.1 Şarj Cihazı .....	4
2.2 Güç Açma/Kapatma.....	4
2.2.1 Otomatik Kapanma Süresini Ayarlama.....	4
2.3 Çalışma Yöntemi .....	4
2.4 Menüler ve İşlemler .....	5
<b>Bölüm 3 Ekran Ayarları .....</b>	<b>7</b>
3.1 Ekran Parlaklığını Ayarlama.....	7
3.2 Ekran Görüntü Modunu Ayarlama.....	7
3.2.1 Paralaks Düzeltmeyi Ayarlama.....	8
3.3 Paletleri Ayarla.....	8
3.4 Seviye ve Aralığı Ayarlama.....	9
3.4.1 Renk Dağılımı .....	9
3.5 Dijital Yakınlaştırmayı Ayarla .....	10
3.6 Ekrandaki Bilgileri Görüntüleme .....	10
<b>Bölüm 4 Sıcaklık Ölçümü .....</b>	<b>11</b>
4.1 Sıcaklık Ölçüm Parametrelerini Ayarlama .....	11
4.1.1 Birimi Ayarlama .....	11
4.2 Ölçüm Araçlarını Ayarlama .....	11
4.3 Sıcaklık Alarmını Ayarlama .....	12
<b>Bölüm 5 Resim ve Video.....</b>	<b>13</b>
5.1 Resim Yakala .....	13
5.2 Video Kaydet .....	14
5.3 Albümleri Yönetme.....	14

5.4 Kayıtlı Dosyaları Görüntüleme .....	15
5.5 Dosyaları Yönetme .....	15
5.6 Dosyaları Dışa Aktarma .....	17
5.6.1 HIKMICRO Viewer Aracılığıyla Dışa Aktarma .....	17
5.6.2 PC Aracılığıyla Dışa Aktarma .....	17
<b>Bölüm 6 Cihaz Bağlantıları .....</b>	<b>18</b>
6.1 Cihaz Ekranını PC'ye Yansıtma.....	18
6.2 Cihazı Wi-Fi'ye Bağla .....	18
6.3 Cihaz Etkin Noktasını Ayarlama ve Katılma .....	19
<b>Bölüm 7 Mobil İstemci Bağlantısı .....</b>	<b>20</b>
7.1 Wi-Fi ile Bağlanın .....	20
7.2 Etkin Nokta Üzerinden Bağlanma .....	20
<b>Bölüm 8 Bakım.....</b>	<b>22</b>
8.1 Cihaz Bilgilerini Görüntüleme .....	22
8.2 Tarih ve Saati Ayarlama .....	22
8.3 Cihazı Yükselt .....	22
8.4 Cihazı Geri Yükle.....	22
8.5 İşlem günlüklerini kaydetme.....	22
8.6 Depolamayı Başlatma .....	23
8.7 Kalibrasyon Hakkında .....	23
<b>Bölüm 9 SSS .....</b>	<b>24</b>

# BÖLÜM 1 GENEL BAKIŞ

## 1.1 Kullanıcıya Önemli Bildirim

Bu kılavuz, birden fazla kamera modülünün özelliklerini tanımlamakta ve açıklamaktadır. Bir serinin kamera modellerinin farklı özellikleri olduğu için bu kılavuz, belirli kamera modeliniz için geçerli olmayan tanımlamalar ve açıklamalar içerebilir.

Bir serinin tüm kamera modelleri; mobil uygulamaları, yazılımı ve bu kılavuzda bahsi geçen (ya da bahsi geçmeyen) tüm işlevlerini desteklemez. Daha ayrıntılı bilgi için lütfen uygulamanın ve yazılımın kullanım kılavuzlarına bakın.

Bu kılavuz düzenli olarak güncellenir. Bu, bu kılavuzun en son cihaz yazılımının, mobil istemcilerin ve yazılımın yeni özellikleri hakkındaki bilgileri içermeyebileceği anlamına gelir.

## 1.2 Cihaz Tanımı

Termal cep kamerası, hem optik görüntülere hem de termal görüntülere sahip bir cihazdır. Sıcaklıkları ölçebilir, videolar kaydedebilir, anlık görüntüler çekebilir ve alarmlar tetikleyebilir.

Wi-Fi/etkin nokta işlevi ile telefonunuzdaki Uygulamalar ile çalışabilir.

Kameranın kullanımı kolaydır ve ergonomik bir tasarıma sahiptir. Yaygın olarak yapı denetimi, HVAC ve aynı zamanda elektrikli ve mekanik cihazların onarımında kullanılır.

## 1.3 Ana İşlev

### *Sıcaklık Ölçümü*

Kamera gerçek zamanlı sıcaklığı algılar ve ekranda görüntüler.

### *Birleştirme*

Kamera, termal görünümün ve optik görünümün birleştirilmiş halini görüntüleyebilir.

### *Paletler*

Kamera, farklı hedefler ve kullanıcı tercihleri için birden fazla renk paletini destekler.

### *Alarm*

Kamera, sıcaklık alarmlarını destekler.

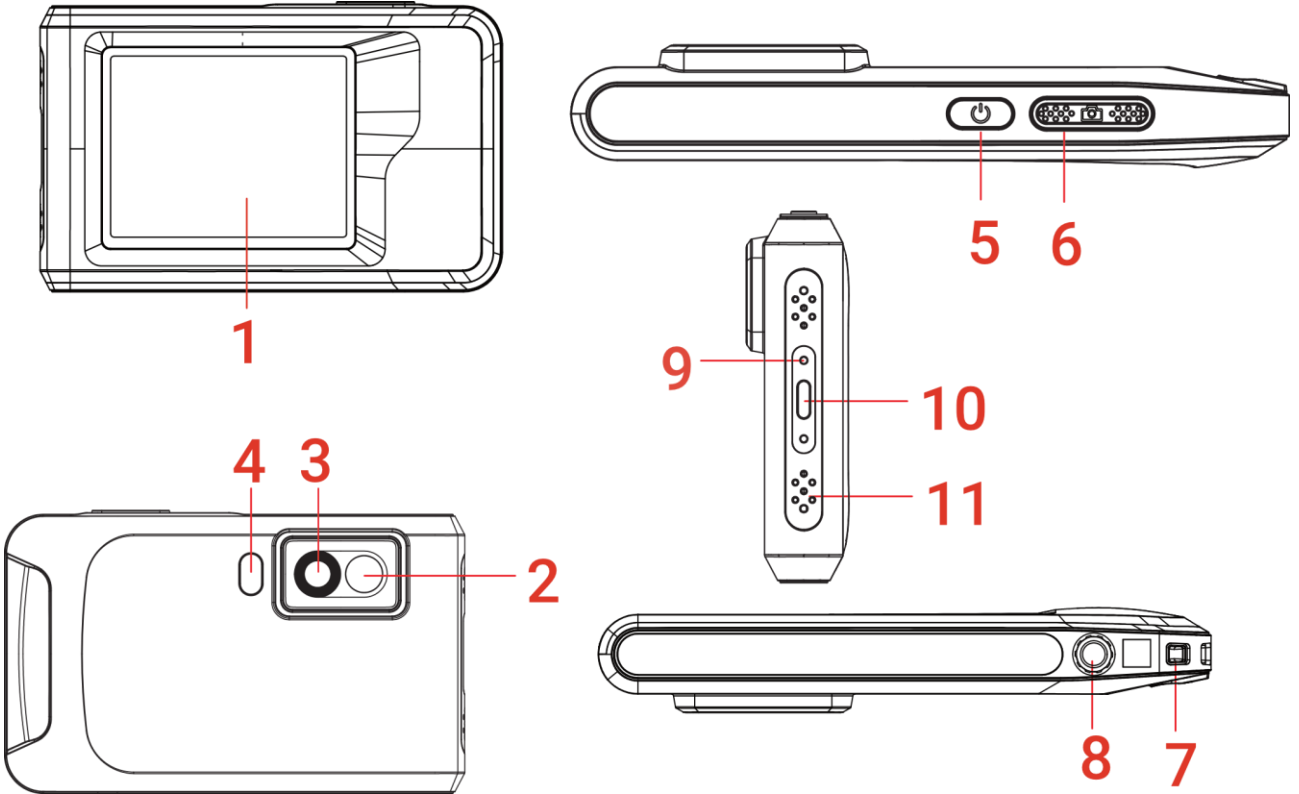
### *SuperIR*

Kamera, nesne ana hatlarını iyileştirmek için **SuperIR**'yi destekler.

**İstemci Yazılım Bağlantısı**

Canlı görüntüleme, anlık görüntüler yakalama, videolar kaydetme vb. için HIKMICRO Viewer Uygulamasını indirmek üzere QR kodunu taratın.

Dosyaları analiz etmek için HIKMICRO Analyzer  
(<https://www.hikmicrotech.com/en/industrial-products/hikmicro-analyzer-software.html>) yazılımını indirin.

**1.4 Görünüm**

No.	Açıklama	Fonksiyon
1	Dokunmatik Kontrollü Ekran	Dokunmatik kontrolle görüntüyü görüntüleyin ve cihazı çalıştırın.
2	Görsel Lens	Optik görüntüyü görüntüleyin.
3	Termal Lens	Termal görüntüyü gösterir.
4	Flaş Işığı	Nesneleri aydınlatın ve yanıp sönen uyarı verin.



No.	Açıklama	Fonksiyon
5	Güç Tuşu	◆ Basılı tutma: Cihazı açın/kapatın. ◆ Basma: Cihazı manuel uyku moduna alın/uyandırın.
6	Yakalama Tuşu	◆ Bir görüntü yakalamak için basın. ◆ Bir video kaydetmeyi başlatmak için basılı tutun ve durdurmak için tekrar basın.
7	Askı Bağlantı Noktası	Bilek askısını takın.
8	Tripod Montajı	Tripod'u kurun.
9	Şarj Göstergesi	Cihazın şarj durumunu belirtir. ◆ Sabit kırmızı: normal şekilde şarj oluyor ◆ Yanıp sönen kırmızı: şarj özel durumu ◆ Sabit yeşil: tamamen şarj olmuş
10	Type-C Arayüz	Verilen USB kablosuyla cihazı şarj edin veya dosyaları dışa aktarın.
11	Mikrofon	Sesi kaydeder.

**NOT**

Kameranız, görüntü kalitesini ve ölçüm doğruluğunu en uygun hale getirmek için belirli aralıklarla kendi kendine kalibrasyon işlemi gerçekleştirir. Bu işlem esnasında görüntü kısa süreli duraklatılır ve deklanşör dedektörün önünde hareket ederken bir "klik" sesi duyarsınız. "Görüntü kalibre ediliyor ..." komut istemi cihaz kendisini kalibre ederken ekranın üst orta kısmında görünür. Kendi kendine kalibrasyon, başlatma sırasında veya çok soğuk ya da sıcak ortamlarda daha sık gerçekleşir. Bu, kameranız için en iyi performansı sağlamak üzere işlemin normal bir kısmıdır.

## BÖLÜM 2 HAZIRLIK

### 2.1 Şarj Cihazı

Kamera dahili bir pille donatılmıştır. Kamerayı verilen USB kablosu ve kameradaki Type-C arayüzü ile şarj etmek önerilir. Diğer üreticilere ait USB-C - USB-C kablosunu kullanmayın. Güç adaptörü (birlikte verilmez) aşağıdaki standartları karşılamalıdır:

- ◆ Çıkış Gerilimi/Akımı: 5 VDC/2 A
- ◆ Minimum Güç Çıkışı: 10 W

Şarj durumu için güç göstergesini kontrol edin:

- ◆ Sabit kırmızı: Normal şekilde şarj oluyor
- ◆ Yanıp sönen kırmızı: Şarj özel durumu
- ◆ Sabit yeşil: Tamamen şarj olmuş



**NOT**

- ◆ Kamera uzun bir süre kullanımda değilse ve aşırı boşalmışsa, kamerayı açmadan önce en az 30 dk süreyle şarj etmek önerilir.
- ◆ Hem şarj hem de veri transferi için pakette bulunan USB kablosunu kullanmak önerilir.

### 2.2 Güç Açma/Kapatma

#### Gücü Açma

Cihazı açmak için ögesini üç saniyeden uzun basılı tutun. Cihazın arayüzü sabit olduğunda hedefi gözlemleyebilirsiniz.



**NOT**

Açtığınızda cihazın kullanıma hazır hale gelmesi en az 6 sn sürebilir.

#### Güç Kapalı

Cihaz açıldığında, cihazı kapatmak için düğmesini yaklaşık üç saniye basılı tutun.

#### 2.2.1 Otomatik Kapanma Süresini Ayarlama

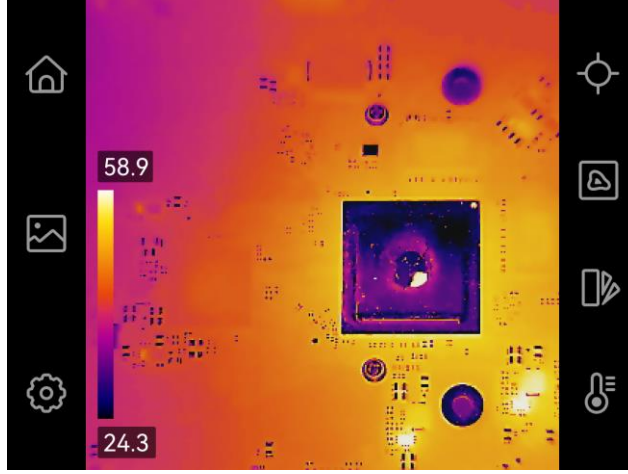
ögesini seçin ve cihazın otomatik kapanma süresini gereken şekilde ayarlamak için **Cihaz Ayarları > Otomatik Güç Kapatma** bölümüne gidin.

### 2.3 Çalışma Yöntemi

Cihaz, dokunmatik ekran kontrolünü destekler. Cihazı çalıştırmak için ekrana dokunabilirsiniz.

## 2.4 Menüler ve İşlemler

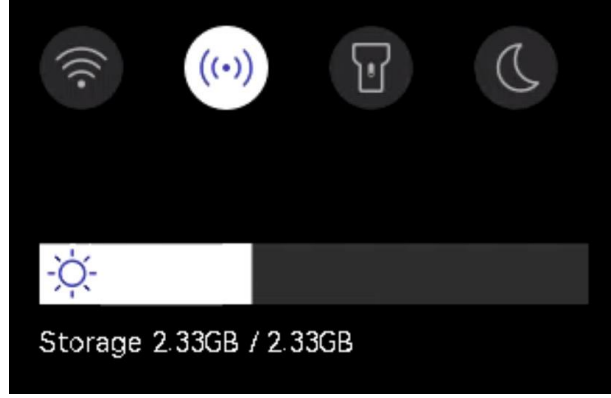
### Canlı Görüntü








Simge	Açıklama
	Canlı görüntüleme arayüzüne dönün.
	Yakalanan görüntüleri ve videoları görüntülemek için albümlere girin. Talimatlar için <b>5.3 Albümleri Yönetme</b> bölümüne bakın.
	Cihazın yerel ayarlarını yapın.
	Ölçüm araçlarını açın/kapatın. Talimatlar için <b>4.2 Ölçüm Araçlarını Ayarlama</b> bölümüne bakın.
	Termal, optik, birleşme vb. görüntü modları arasında geçiş yapın. Talimatlar için <b>3.2 Ekran Görüntü Modunu Ayarlama</b> bölümüne bakın.
	Termal görüntü renk paletleri arasında geçiş yapın. Talimatlar için <b>3.3 Paletleri Ayarla</b> bölümüne bakın.
	Termal görüntü ekranı için seviye ve aralığı ayarlayın. Talimatlar için <b>3.4 Seviye ve Aralığı Ayarlama</b> bölümüne bakın.

### Aşağı Kaydırılan Menü

Canlı görüntüleme arayüzünde, aşağı kaydırma menüsünü çalıştırmak için ekranın üst kısmından aşağı kaydırın. Bu menü ile cihaz işlevini açabilirsiniz/kapatabilirsiniz, ekran temasını değiştirebilirsiniz ve ekran parlaklığını ayarlayabilirsiniz.



Simge	Açıklama
	Wi-Fi'yi açın/kapatın. Wi-Fi yapılandırmasına ilişkin talimatlar için <b>6.2 Cihazı Wi-Fi'ye Bağla</b> bölümüne bakın.
	Etkin noktayı açın/kapatın. Etkin nokta yapılandırmasına ilişkin talimatlar için <b>6.3 Cihaz Etkin Noktasını Ayarlama ve Katılma</b> bölümüne bakın.
	LED ışığı açın/kapatın.
	Temalar, gündüz ve gece arasında geçiş desteklenir.
	Ekran parlaklığını ayarlayın.

## BÖLÜM 3 EKKRAN AYARLARI


### 3.1 Ekran Parlaklığını Ayarlama


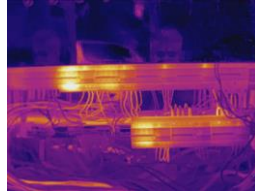

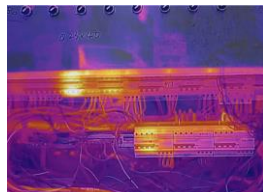

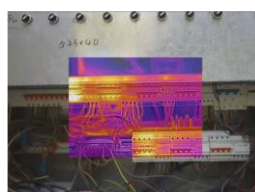


Ekran parlaklığını ayarlamak için **Yerel Ayarlar > Cihaz Ayarları > Ekran Parlaklığı** bölümüne gidin.

Yahut ekran parlaklığını aşağı kaydırma menüsünden ayarlamak için ☀ ögesine dokununuz ve sürükleyin.

### 3.2 Ekran Görüntü Modunu Ayarlama

Cihazın termal/optik görünümünü ayarlayabilirsiniz. **Termal, Birleşme, PIP (Resim-İçinde-Resim), Karıştırma** ve **Optik** seçilebilir.

1.  seçeneğine dokununuz.
2. Bir görüntü modu seçmek için simgelere dokununuz.

Görüntü Modu	Açıklama	Örnek
 <b>Termal</b>	Termal modda, cihaz termal görünümünü görüntüler.	
 <b>Birleşme</b>	Optik ana hatlara sahip termal nesne görüntüsü. Görüntü hizalamayı iyileştirmek için canlı görüntüleme <b>Paralaks Düzeltme</b> 'yi ayarlayın.	
 <b>PIP (Resim-İçinde-Resim)</b>	<b>PIP (Resim-İçinde-Resim)</b> modunda cihaz, optik görüntü içinde termal görüntü sunmaktadır. PIP (Resim-İçinde-Resim) için boyutu, paralaks düzeltme ve dijital yakınlaştırmayı ayarlayabilirsiniz.	
 <b>Karıştırma</b>	<b>Karıştırma</b> modunda cihaz, termal kanal ve optik kanalın karıştırılmış görünümünü görüntüler. Optik-termal oranını değiştirmek için optik-termal <b>Seviyesini</b> seçebilirsiniz.	

**Görüntü Modu Açıklama****Örnek****Optik**

Yalnızca optik nesne görüntüsü.

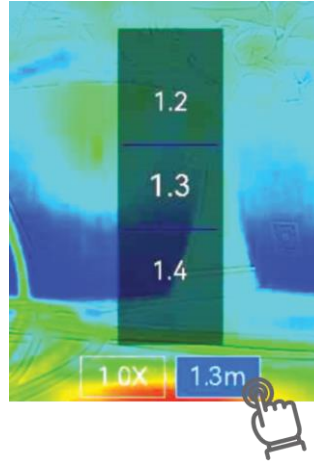


3. Çıkmak için ekrana dokunun.

### 3.2.1 Paralaks Düzeltmeyi Ayarlama


Termal-optik görüntü hizalamayı iyileştirmek adına görüntü modunu **Birleşme**, **PIP (Resim-İçinde-Resim)** veya **Karıştırma** olarak seçtikten sonra paralaks düzeltmeyi ayarlamanız gerekir.

Ayar arayüzünü görmek için ekrana dokunun, **Paralaks Düzeltme** (xx m) ögesini seçin ve değeri ayarlamak için değer tekerleğini kaydırın.



### 3.3 Paletleri Ayarla

Paletler, istediğiniz renkleri seçmenizi sağlar.

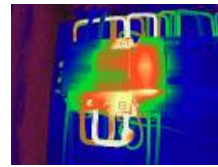
1.  seçeneğine dokunun.
2. Palet tipi seçmek için simgelere dokununuz.



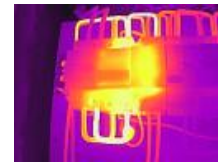
Siyah Sıcak



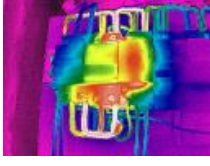
Beyaz Sıcak



Gökkuşaağı



Demir Yay



Yağmur



Mavi Kırmızı



Birleştirme








Kırmızı Sıcak

3. Çıkmak için ekrana dokununuz.

### 3.4 Seviye ve Aralığı Ayarlama

Bir ekran sıcaklık aralığı ayarlayınız. Palet yalnızca aralık dahilindeki hedefler için çalışır. Ekran sıcaklık aralığını ayarlayabilirsiniz.

1.  seçeneğine dokununuz.
2. Otomatik ayar  veya manuel ayar  seçin.

	<b>Otomatik</b>	Cihaz, ekran sıcaklık aralığı parametrelerini otomatik olarak ayarlar.
	<b>Manuel</b>	<ol style="list-style-type: none"> <li>1) Ekranın bir ilgi alanına dokununuz. Alanın etrafında bir daire görüntülenir ve ekran sıcaklık aralığı, mümkün olduğu kadar ayrıntılı bir alanı gösterecek şekilde yeniden ayarlanır.</li> <li>2) Değeri kilitlemek ya da değerini açmak için ekrandaki değere dokununuz.</li> <li>3) Sırasıyla maks. sıcaklık ve min. sıcaklık için ince ayar yapmak üzere ekrandaki ayar tekerini kaydırınız.</li> <li>4) Bitirmek için <b>Tamam</b>'a dokununuz.</li> </ol>

3. Çıkmak için **GERİ**'ye dokununuz.

#### 3.4.1 Renk Dağılımı

Renk dağıtım işlevi, otomatik seviye ve aralıktaki farklı görüntü görüntüleme efektleri sağlar. Doğrusal ve histogram renk dağıtım modları, farklı uygulama sahneleri için seçilebilir.

1. **Yerel Ayarlar > Sıcaklık Ölçüm Ayarları > Renk Dağılımı** bölümüne gidin.
2. Renk dağılımı modunu seçin.

Mod	Açıklama	Örnek
Doğrusal	Doğrusal mod, düşük sıcaklıklı arka plan üzerindeki küçük boyutlu ve yüksek sıcaklığa sahip hedefleri algılamak için kullanılır. Doğrusal renk dağılımı yüksek sıcaklık hedeflerini geliştirip daha ayrıntılı bir şekilde görüntülenmesini sağlar; bu da kablo konektörü gibi küçük boyutta ve yüksek sıcaklıktaki kusurlu alanların kontrolünü kolaylaştırır.	
Histogram	Histogram modu geniş alanlarda sıcaklık dağılımını algılamak için kullanılır. Histogram renk dağılımı yüksek sıcaklık hedeflerini geliştirir ve alandaki düşük sıcaklıktaki nesnelerin bazı detaylarını korur; bu da çatlaklar gibi küçük boyuttaki ve düşük sıcaklıktaki hedeflerin algılanmasını kolaylaştırır.	

3. Kaydetmek ve çıkmak için < ögesine dokununuz.




**NOT**

Bu işlev yalnızca otomatik seviye ve aralıkta desteklenir.

### 3.5 Dijital Yakınlaştırmayı Ayarla

1. Dijital yakınlaştırma çerçevesini çağırmak için canlı görüntü arayüzüne dokununuz.
2. Dijital yakınlaştırma çerçevesine dokununuz.
3. Dijital yakınlaştırma değerini gerektiği gibi seçiniz.
4. Kaydetmek ve çıkmak için ekranı dokununuz.

### 3.6 Ekrandaki Bilgileri Görüntüleme

Ekran görüntüsü bilgilerini açmak/kapatmak için  ögesine dokununuz ve **Yerel Ayarlar > Ekran Ayarları** bölümüne gidiniz.

- ◆ **Saat ve Tarih:** Cihaz tarihi ve saati.
- ◆ **Parametreler:** Sıcaklık ölçümü parametreleri; örneğin, hedef yarma kuvveti.
- ◆ **Marka Logosu:** Marka logosu, görüntülerin üzerinde örtüşen üretici logosudur.





## BÖLÜM 4 SICAKLIK ÖLÇÜMÜ

Sıcaklık ölçümü işlevi, sahnenin gerçek zamanlı sıcaklığını sağlar ve ekranınızın solunda görüntüler.

### 4.1 Sıcaklık Ölçüm Parametrelerini Ayarlama


Ölçüm doğruluğunu iyileştirmek için ölçüm parametrelerini ayarlayabilirsiniz. Sıcaklığı ölçmeden önce yarma kuvvetini ve mesafeyi ayarlayın.

1.  ögesine dokunun ve **Yerel Ayarlar > Sıcaklık Ölçüm Ayarları** bölümüne gidin.
2. **Sıcaklık Aralığı, Yarma Kuvveti** vb. öğeleri ayarlayın.
  - ◆ **Sıcaklık Aralığı:** Sıcaklık ölçüm aralığını seçin. Cihaz, **Otomatik Geçiş** modunda sıcaklığı algılayabilir ve termografi aralığını otomatik olarak değiştirebilir.
  - ◆ **Emisivite:** Yarma kuvvetini, hedefinize göre ayarlayın. Bunu özelleştirebilir ya da önerilen bir değeri seçebilirsiniz.
  - ◆ **Ynstin. Sıcak.:** Yansıtılan sıcaklık. Sahnede yüksek sıcaklıkta herhangi bir nesne (hedef değil) varsa ve hedef emisyonu düşükse, termografi etkisini düzeltmek için yansıma sıcaklığını yüksek sıcaklık olarak ayarlayın.
  - ◆ **Mesafe:** Hedef ile cihaz arasındaki mesafe. Hedef mesafeyi özelleştirebilir veya hedef mesafeyi Yakın, Orta veya Uzak olarak seçebilirsiniz.
  - ◆ **Nem:** Mevcut ortamın bağıl nemini ayarlayın.
3. Kaydetmek ve çıkmak için  ögesine dokununuz.

**NOT**





Sıcaklık ölçüm parametrelerini başlatmak için **Yerel Ayarlar > Cihaz Ayarları > Cihaz Başlatma > Tüm Ölçüm Araçlarını Kaldır** bölümüne gidebilirsiniz.

#### 4.1.1 Birimi Ayarlama

Sıcaklık birimini ve mesafe birimini ayarlamak için  ögesine dokununuz ve **Yerel Ayarlar > Ekran Ayarları > Birim** bölümüne gidin.

### 4.2 Ölçüm Araçlarını Ayarlama

Mevcut sahnenin min., maks. ve merkez sıcaklıklarını ölçmek için ölçüm araçlarını ayarlayabilirsiniz.


1.  ögesine dokununuz.
2. Gereken şekilde sıcaklık ölçüm aracını seçmek için dokununuz. **Sıcak** , **Soğuk**  ve **Merkez**  seçilebilir.
3. Kaydetmek ve çıkmak için ekrana dokununuz.

**NOT**

Minimum, maksimum ve orta sıcaklıklar, ekranın sol üst kısmında görüntülenir. Silmek için araca tekrar dokununuz.

### 4.3 Sıcaklık Alarmını Ayarlama

Hedeflerin sıcaklığı ayarlı alarm kuralını tetiklediğinde cihaz, LED ışığın yanıp sönmesini sağlamak gibi yapılandırılmış işlemleri gerçekleştirir.

1.  öğesine dokununuz ve **Yerel Ayarlar > Sıcaklık Ölçüm Ayarları > Alarm Ayarları** bölümüne gidiniz.
2. **Sıcaklık Alarmı**'ni etkinleştirin ve alarm parametrelerini ayarlayınız.

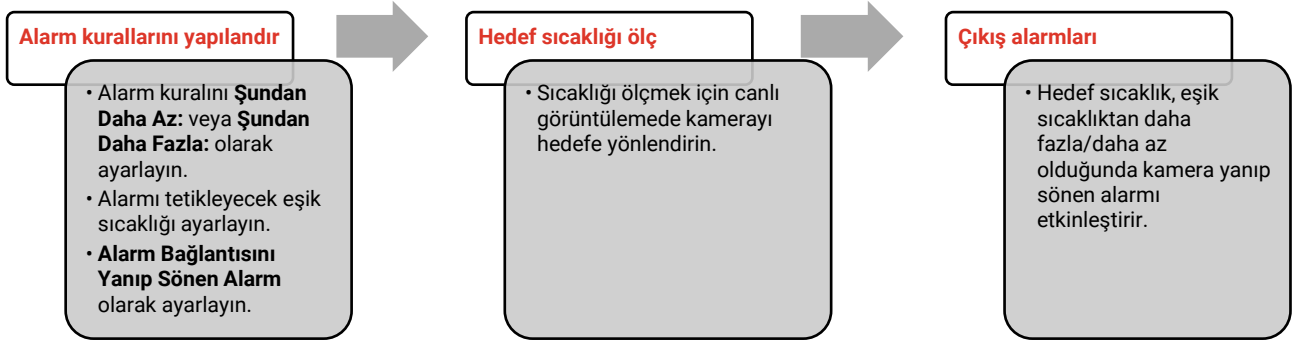
#### Alarm Eşiği

Test edilen sıcaklık eşiği aştığında, cihaz istemci yazılımına alarm bildirimini gönderir. Yanıp sönen alarm etkinleştirilirse el feneri yanıp söner.

#### Alarm Bağlantısı



**Yanıp Sönen Alarm:** Hedef sıcaklık, alarm eşiğini aştığında el feneri yanıp söner.

3. Kaydetmek ve çıkmak için **<** öğesine dokununuz.
4. Alarm işlevini kullanmak için prosedürü uygulayınız.




## BÖLÜM 5 RESİM VE VİDEO

### NOT

- ◆ Menü gösterilirken cihaz yakalama veya kaydetmeyi desteklemez.
- ◆ Cihaz PC'nize bağlıyken, yakalama veya kaydetmeyi desteklemez.
- ◆  öğesine dokunun ve **Yerel Ayarlar > Yakalama Ayarları > Dosya Adı Başlığı** bölümüne gidin, belirli bir sahnede kaydedilen dosyaları ayırt etmek için yakalama veya kayıt için dosya adı başlığını ayarlayabilirsiniz.
- ◆ Depolama alanını gereken şekilde başlatmak için  öğesine dokunun ve **Yerel Ayarlar > Cihaz Ayarları > Cihazı Başlatma** bölümüne gidin.

### 5.1 Resim Yakala

Canlı görüntüleme, bir anlık görüntü yakalamak için  öğesine basın. Karanlık ortamlarda aşağı kaydırılan menü ile flaş ışığını etkinleştirin.


Ayrıca gereken şekilde **Yerel Ayarlar > Yakalama Ayarları** bölümünde aşağıdaki parametreleri de ayarlayabilirsiniz.

Parametreler	Açıklama
Yakalama Modu	<ul style="list-style-type: none"> <li>◆ <b>Bir Görüntü Yakalama:</b> Bir görüntü yakalamak için  öğesine bir kez basın.</li> <li>◆ <b>Planlanmış Yakalama:</b> Planlanmış yakalama için <b>Aralık</b> (çekilecek her bir anlık görüntünün zaman aralığı) ve <b>Sayı</b> (bir makarada çekilecek anlık görüntülerin 1 ila 10.000 aralığındaki sayısı) öğelerini ayarlayın. Canlı görüntüleme  öğesine basın, kamera ayarlanan aralığa göre ayarlanan görüntü sayısını yakalar. Yakalamayı durdurmak için  öğesine tekrar basın.</li> </ul>
Dosya Adı Başlığı	Kayıtlı dosyalar için adlandırma kuralını ayarlayın. Varsayılan görüntü adlandırması, dosya adı başlığı + kaydetme zamanı şeklindedir. <b>Dosya Adı Başlığı</b> yapılandırılabilir. Kaydetme zamanı, kaydetmenin gerçekleştiği sistem zamanıdır.
SuperIR	Yakalanan görüntülerde nesne ana hatlarını iyileştirmek için yakalama öncesinde <b>SuperIR</b> 'yi etkinleştirin.
Dosya Adlandırma	Dosyalar, <b>Zaman Damgası</b> veya <b>Numaralandırma</b> (dosya adı başlığı + sıra numarası) ile adlandırılabilir.
Görsel Görüntüyü Kaydet	Optik bir görüntünün ayrı olarak kaydedilmesi gerekirse, <b>Optik Görüntüyü Kaydet</b> seçeneğini etkinleştirin ve <b>Optik Görüntü Çözünürlüğü</b> 'nü ayarlayın.

**NOT**

- ◆ **Bir Görüntü Yakala** işlevi için canlı görüntü donar ve varsayılan kaydetme albümüne kaydedilir.
- ◆ **Planlanmış Yakalama** için canlı görüntüleme, tamamlanan yakalama miktarını gösteren bir sayaç görüntülenir.


### Sonra ne yapmalı?

- ◆ Dosyaları ve albümleri görüntülemek ve yönetmek üzere albümlere girmek için  ögesine dokununuz. İşlem talimatları için **5.3 Albümleri Yönetme** ve **5.5 Dosyaları Yönetme** bölümlerine bakın.
- ◆ Diğer kullanımlar için albümlerdeki yerel dosyaları dışa aktarmak üzere cihazınızı PC'ye bağlayabilirsiniz. **5.6 Dosyaları Dışa Aktarma** bölümüne bakın.

## 5.2 Video Kaydet




### Başlamadan Önce









Karanlık ortamlarda aşağı kaydırılan menü ile flaş ışığını etkinleştirin.

1. Canlı görüntü arayüzünde, kayda başlamak için yakalama tuşunu basılı tutun. Arayüzde kayıt simgesi ve geri sayım rakamı görüntülenir.
2. Bitirdiğinizde kaydı durdurmak için  ögesine tekrar basın. Kayıt videosu, otomatik olarak kaydedilir.
3. İsteğe bağlı: **Yerel Ayarlar > Yakalama Ayarları** bölümüne gidin, MP4 (.mp4) ve radyometrik video (.hrv) arasından video tipini seçebilirsiniz.


## 5.3 Albümleri Yönetme




Kaydedilen görüntü/video dosyaları albümlere kaydedilir. Yeni albümler oluşturabilir, bir albümü yeniden adlandırabilir, varsayılan albümü değiştirebilir, dosyaları albümler arasında taşıyabilir ve albümleri silebilirsiniz.

Görev	İşlemler
Yeni Albüm Oluşturma	<ol style="list-style-type: none"> <li>1)  ögesine dokunarak <b>Albümler</b>'e girin.</li> <li>2) Yeni albüm eklemek için <b>+</b> ögesine dokununuz.</li> <li>3) Ekran dokunarak albümün adını girebileceğiniz yazılım klavyesi görüntülenir.</li> <li>4) Bitirmek için <b>✓</b> ögesine dokununuz.</li> </ol>
Albümü Yeniden Adlandırma	<div style="border: 1px dashed gray; padding: 5px; margin-bottom: 5px;">  <b>NOT</b> Yeni oluşturulan albüm, varsayılan kayıt albümü olur ve albüm listesinin en üstünde görünür.         </div> <ol style="list-style-type: none"> <li>1)  ögesine dokunarak <b>Albümler</b>'e girin.</li> <li>2) Yeniden adlandırılacak albümü seçin.</li> <li>3) <b>⋮</b> ögesine dokununuz ve <b>Yeniden Adlandır</b> ögesini seçin. Yazılım klavyesi görüntülenir.</li> </ol>

Görev	İşlemler
	4) Eski adı silmek için  ögesine dokunun ve ekrana dokunarak albüm için yeni adı girin. 5) Bitirmek için  ögesine dokunun.
Varsayılan Kayıt Albümünü Değiştirme	1)  ögesine dokunarak <b>Albümler</b> 'e girin. 2) Varsayılan kayıt albümü olarak kullanmak istediğiniz albümü seçin. 3)  ögesine dokunun ve <b>Varsayılan Kayıt Albümü Olarak Ayarla</b> ögesini seçin.
	<div style="border: 1px dashed gray; padding: 5px;">  <b>NOT</b> Varsayılan kayıt albümü, albüm listesinin en üstünde görünür.           </div>
Albümü Silme	1)  ögesine dokunarak <b>Albümler</b> 'e girin. 2) Silmek istediğiniz albümü seçin. 3)  ögesine dokunun ve <b>Sil</b> 'i seçin. Arayüzde bir istem kutusu görünür. 4) Albümü silmek için <b>Tamam</b> 'a dokunun.
	<div style="border: 1px dashed gray; padding: 5px;">  <b>NOT</b> Albüm silinirken bir albümdeki dosyalar da silinir. Hala gerekliyse dosyaları başka albümlere taşıyın. Talimatlar için <b>5.5 Dosyaları Yönetme</b> bölümüne bakın.           </div>

## 5.4 Kayıtlı Dosyaları Görüntüleme

-  ögesine basarak **Albümler**'e girin.
- Dosyaları depolayan albümü seçmek için dokunun.
- Görüntülenecek videoyu veya anlık görüntüyü seçmek için dokunun.
- Seçilen dosyayı ve ilgili bilgileri görüntüleyin.

 <b>NOT</b>	<ul style="list-style-type: none"> <li>Dosyalar, en yenisi en üstte olacak şekilde kronolojik sırada düzenlenir. En son çekilen fotoğrafları veya videoları bulamazsanız lütfen cihazınızın saat ve tarih ayarlarını kontrol edin. Talimatlar için <b>8.2 Tarih ve Saati Ayarlama</b> bölümüne bakın. Dosyaları görüntülerken  veya  ögesine dokunarak diğer dosyalara geçebilirsiniz.</li> <li>Yakalanan anlık görüntülerde veya videolarda yer alan daha fazla bilgi için bunları analiz etmek üzere yazılımı yükleyebilirsiniz.</li> </ul>
--	---

## 5.5 Dosyaları Yönetme

Dosyaları taşıyabilir, silebilir, düzenleyebilir ve dosyalara metin notları ekleyebilirsiniz.

Görev	İşlemler
Dosyayı Silme	<ol style="list-style-type: none"> <li>1)  ögesine dokunarak <b>Albümler</b>'e girin.</li> <li>2) Silinecek dosyayı depolayan albümü seçmek için dokunun.</li> <li>3) Albümde silinecek dosyayı görüntülemek için dokunun.</li> <li>4) Aşağıdaki menü çubuğunu göstermek için ekrana dokunun ve  ögesine dokunun. Arayüzde bir istem kutusu görünür.</li> <li>5) Dosyayı silmek için <b>Tamam</b>'a dokunun.</li> </ol>
Birden Fazla Dosyayı Silme	<ol style="list-style-type: none"> <li>1)  ögesine dokunarak <b>Albümler</b>'e girin.</li> <li>2) Silinecek dosyaları depolayan albümü seçmek için dokunun.</li> <li>3) Albümde,  ögesine dokunun ve silinecek dosyalara dokunun.</li> <li>4)  seçeneğine dokunun. Arayüzde bir istem kutusu görünür.</li> <li>5) Dosyaları silmek için <b>Tamam</b>'a dokunun.</li> </ol>
Dosyayı Taşıma	<ol style="list-style-type: none"> <li>1)  ögesine dokunarak <b>Albümler</b>'e girin.</li> <li>2) Taşınacak dosyayı depolayan albümü seçmek için dokunun.</li> <li>3) Albümde taşınacak dosyayı görüntülemek için dokunun.</li> <li>4) Aşağıdaki menü çubuğunu göstermek için dosyaya dokunun ve  ögesini seçin. Albüm listesi görüntülenir.</li> <li>5) Taşınacak albümü seçmek için dokunun.</li> </ol>
Birden Fazla Dosyayı Taşıma	<ol style="list-style-type: none"> <li>1)  ögesine dokunarak <b>Albümler</b>'e girin.</li> <li>2) Taşınacak dosyaları depolayan albümü seçmek için dokunun.</li> <li>3) Albümde, taşınacak dosyaları seçmek için  ögesine dokunun.</li> <li>4)  seçeneğine dokunun. Albüm listesi görüntülenir.</li> <li>5) Taşınacak albümü seçmek için dokunun.</li> </ol>
Dosyaya Metin Notu Ekleme	<ol style="list-style-type: none"> <li>1)  ögesine dokunarak <b>Albümler</b>'e girin.</li> <li>2) Düzenlenecek dosyayı depolayan albümü seçmek için dokunun.</li> <li>3) Albümde düzenlenecek dosyayı görüntülemek için dokunun.</li> <li>4) Aşağıdaki menü çubuğunu göstermek için ekrana dokunun ve  ögesine dokunun. Yazılım klavyesi görüntülenir.</li> <li>5) Ekrana dokunarak metin notunu girin.</li> <li>6) Bitirmek için  ögesine dokunun.</li> </ol>

## Görev

## İşlemler

**Sonra ne yapmalı?**

Metin notunu görüntülemek için düzenlenen fotoğrafı açabilirsiniz.

**NOT**

Tüm dosyaları seçmek için  ögesine ve seçimi iptal etmek için  ögesine dokunabilirsiniz.

## 5.6 Dosyaları Dışa Aktarma

### 5.6.1 HIKMICRO Viewer Aracılığıyla Dışa Aktarma

1. HIKMICRO Viewer'ı başlatın ve cihazı ekleyin. **Bölüm 6 Cihaz Bağlantıları** bölümüne bakın.
2. Cihaz albümlerine erişmek için uygulamada **Cihaz Dosyaları** ögesini seçin.
3. Bir dosya seçin ve yerel albümünüze kaydetmek için **İndir**'e dokununuz.

### 5.6.2 PC Aracılığıyla Dışa Aktarma

1. Cihazı, verilen USB kablosu ile PC'nize bağlayın ve cihazdaki komut isteminde USB modu olarak **USB Sürücü** modunu seçin. **USB Sürücü** modunda, ekran yansıtma desteklenmez.
2. Algılanan diski açın, dosyaları görüntülemek için videoları ya da anlık görüntüleri kopyalayıp PC'ye yapıştırın.
3. Cihazı PC'nizden ayırın.

**NOT**

İlk bağlantı için sürücü otomatik olarak yüklenecektir.

## BÖLÜM 6 CİHAZ BAĞLANTILARI

### 6.1 Cihaz Ekranını PC'ye Yansıtma

Cihaz, UVC protokol tabanlı istemci yazılımı veya oynatıcısı ile bilgisayara ekran yayınlamayı destekler. Cihazı bilgisayarınıza verilen USB kablosuyla PC'nize bağlayabilir ve cihazın gerçek zamanlı canlı görüntüsünü PC'nize yansıtabilirsiniz.

1. UVC protokol tabanlı istemci yazılımını resmi web sitemizden indirebilirsiniz.

<https://www.hikmicrotech.com/en/industrial-products/uvc-client/>

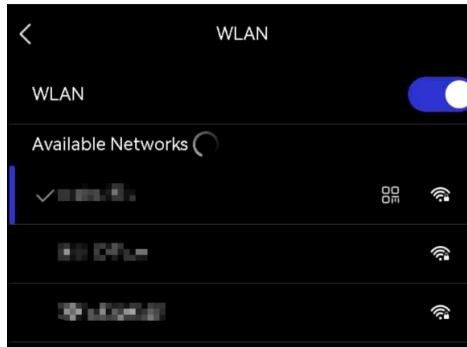
2. Cihazı, verilen USB kablosu aracılığıyla PC'nize bağlayın ve cihazdaki komut isteminde USB modu olarak **USB ile Ekran Yansıtma** ögesini seçin. **USB ile Ekran Yansıtma** modunda, USB bağlantısı aracılığıyla dosyaları PC'ye dışa aktarma desteklenmez.
3. Bilgisayarınızda UVC Alarm İstemcisini açın.

#### **Sonra ne yapmalı?**

Ekranın nasıl yansıtılacağı hakkında daha fazla talimat için lütfen web sitemizi ziyaret edin: <https://www.hikmicrotech.com>.

### 6.2 Cihazı Wi-Fi'ye Bağla


1. **Yerel Ayarlar > Bağlantılar > WLAN** bölümüne gidin.
2. Wi-Fi'yi etkinleştirmek için  ögesine dokunun, aranan Wi-Fi listelenecektir.



3. Bağlanacağınız Wi-Fi'yi seçin. Yazılım klavyesi görüntülenir.
4. Ekran dokunarak parolayı girin.



**NOT**

- ◆ Parolanızda **boşluk** tuşuna DOKUNMAYIN, aksi takdirde parola yanlış olabilir.
- ◆ Şifreyi, şifre alanına girmek için lütfen  ögesine dokununuz.

5. Wi-Fi'yi kaydetmek ve bağlanmak için  ögesine dokununuz.



#### **Sonuç**

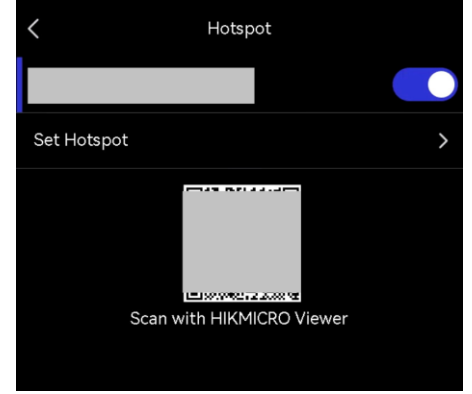
Bağlantı tamamlandığında ana arayüzde bir Wi-Fi simgesi görünür.




## 6.3 Cihaz Etkin Noktasını Ayarlama ve Katılma

Cihaz etkin noktası ile, Wi-Fi işlevi olan bir diğer ekipman, veri iletimi için cihaza katılabilir.

1. **Yerel Ayarlar > Bağlantılar > Etkin Nokta** bölümüne gidin.
2. Etkin nokta işlevini etkinleştirmek için  öğesine dokunun. Etkin nokta adı, cihaz seri numarasının son 9 hanesidir.
3. Cihazın etkin noktasını ayarlayın ve telefonunuzla etkin noktaya katılın.
  - ◆ **Etkin nokta parolasını kullanma:**
    - 1) **Etkin Nokta Ayarla** öğesine dokunun. Yazılım klavyesi görüntülenir.
    - 2) Ekran dokunarak etkin noktanın parolasını ayarlayın.
    - 3) Bitirmek için  öğesine dokunun.
    - 4) Diğer ekipmanın Wi-Fi işlevini etkinleştirin ve katılmak için cihaz etkin noktasını arayın.
  - ◆ **Etkin nokta QR kodunu kullanma:** Etkin noktaya bağlanmak için HIKMICRO Viewer ile QR kodunu tarayın.



### NOT

- ◆ Parolanızda **boşluk** tuşuna DOKUNMAYIN, aksi takdirde parola yanlış olabilir.
- ◆ Parola, sayı ve karakterlerden oluşmalı ve en az 8 hane içermelidir.
- ◆ Şifreyi, şifre alanına girmek için lütfen  öğesine dokunun.

4. Kaydetmek için  öğesine dokunun.


## BÖLÜM 7 MOBİL İSTEMCİ BAĞLANTISI

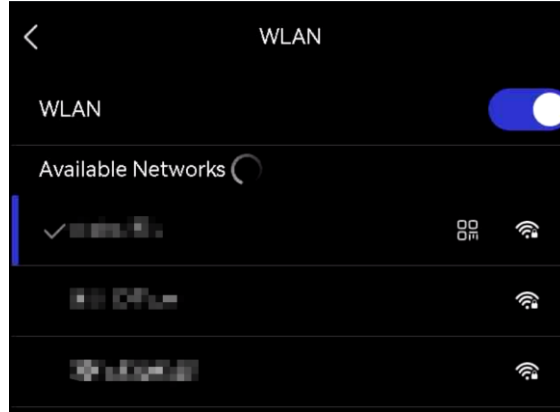
Cihaz hem Wi-Fi bağlantısını hem de etkin noktayı destekler. Cihazı HIKMICRO Viewer'a bağlayın. Cihazı mobil istemci üzerinden kontrol edebilirsiniz.

### 7.1 Wi-Fi ile Bağlanın

#### *Başlamadan Önce*

HIKMICRO Viewer'ı telefonunuza indirin ve yükleyin.

1. Cihazınızı bir Wi-Fi ağına bağlayın. Talimatlar için **6.2 Cihazı Wi-Fi'ye Bağla** bölümüne bakın.
2. Cihazı uygulamaya ekleyin.
  - ◆ Wi-Fi parolasını kullanma.
    - 1) Aynı Wi-Fi ağına katılmak için telefonunuzda parolayı girin.
    - 2) Uygulamayı başlatın ve bir hesap oluşturmak ve kaydetmek için başlangıç sihirbazını takip edin.
    - 3) Cihazı arayın ve uygulamaya bağlayın.
  - ◆ Wi-Fi QR konunu taratma.
    - 1) Wi-Fi QR kodunu göstermek için cihazın katıldığı Wi-Fi'nin yanındaki  ögesine dokununuz.
    - 2) Aynı Wi-Fi'ye katılmak üzere tarama yapmak için telefonunuzda uygulamayı başlatın ve cihazı ekleyin.



### 7.2 Etkin Nokta Üzerinden Bağlanma

#### *Başlamadan Önce*

HIKMICRO Viewer'ı telefonunuza indirin ve yükleyin.

1. Cihaz erişim noktasını açın ve etkin nokta ayarlarını tamamlayın. Talimatlar için **6.3 Cihaz Etkin Noktasını Ayarlama ve Katılma** bölümüne bakın.

2. Telefonunuzu cihazın Erişim Noktasına bağlayın.
3. Uygulamayı başlatın ve bir hesap oluşturmak ve kaydetmek için başlangıç sihirbazını takip edin.
4. Cihazı arayın ve mobil istemciye bağlayın.



**NOT**

Kamerayı mobil uygulamaya eklemek hakkında ayrıntılı talimatlar için lütfen uygulamaya gömülü olan kullanım kılavuzuna bakın.

## BÖLÜM 8 BAKIM

### 8.1 Cihaz Bilgilerini Görüntüleme

Cihaz bilgilerini görüntülemek için **Yerel Ayarlar > Cihaz Ayarları > Cihaz Bilgileri** bölümüne gidin.

### 8.2 Tarih ve Saati Ayarlama

1. **Yerel Ayarlar > Cihaz Ayarları > Saat ve Tarih** bölümüne gidin.
2. Tarih ve saati ayarlayın.
3. Kaydetmek ve çıkmak için **<** ögesine basın.

**NOT**

Saat ve tarih ekranını açmak/kapatmak için **Yerel Ayarlar > Cihaz Ayarları > Ekran Ayarları** bölümüne gidin.

### 8.3 Cihazı Yükselt

#### *Başlamadan Önce*

Lütfen <http://www.hikmicrotech.com> adresindeki resmi web sitesinden yükseltme dosyasını indirin veya yükseltme dosyasını almak için ilk olarak müşteri hizmetleri ve teknik destek ile iletişime geçin.

1. Cihazı, verilen USB kablosu aracılığıyla PC'nize bağlayın ve cihazdaki komut isteminde USB modu olarak **USB Sürücü** ögesini seçin.
2. Yükseltme dosyasını sıkıştırılmış klasörden çıkarın ve cihazın kök dizinine kopyalayın.
3. Cihazı PC'nizden ayırın.
4. Cihazı yeniden başlatın ve ardından otomatik olarak yükseltilecektir. Yükseltme işlemi ana arayüzde görüntülenecektir.

**NOT**

Yükseltmeden sonra, cihaz otomatik olarak yeniden başlatılır. Geçerli sürümü, **Yerel Ayarlar > Cihaz Ayarları > Cihaz Bilgileri** bölümünde görüntüleyebilirsiniz.

### 8.4 Cihazı Geri Yükle

Cihazı başlatmak ve varsayılan ayarları geri yüklemek için **Cihaz Ayarları > Cihazı Başlatma > Cihazı Geri Yükleme** bölümüne gidin.

### 8.5 İşlem günlüklerini kaydetme

Cihaz yalnızca sorun giderme için işlem günlüklerini toplayıp depolama alanına

kaydedebilir. **Yerel Ayarlar > Cihaz Ayarları > Günlükleri Kaydet** bölümünde bu işlevi açabilirsiniz/kapatabilirsiniz.

Verilen USB kablosunu kullanarak kamerayı PC'ye bağlayabilirsiniz ve gerekmesi durumunda kameranın kök dizininde işlem günlüklerini (günlük dosyaları) dışa aktarmak için kamerada USB modu olarak **USB Sürücüyü** seçebilirsiniz.

## 8.6 Depolamayı Başlatma

Depolamayı başlatmak için **Cihaz Ayarları > Cihazı Başlatma > Depolamayı Biçimlendir** bölümüne gidin.



### Dikkat

Dosyalar mevcutsa, biçimlendirme öncesinde dosyaların yedeklendiğinden emin olun. Depolama başlatıldığında, veriler ve dosyalar kurtarılamaz.

## 8.7 Kalibrasyon Hakkında

Cihazı yılda bir kez kalibrasyon için geri göndermenizi öneririz. Bakım noktaları hakkında bilgi için lütfen yerel bayi ile iletişime geçin. Daha ayrıntılı kalibrasyon hizmetleri için lütfen <https://www.hikmicrotech.com/en/support/calibration-service.html> adresine bakın.

## BÖLÜM 9 SSS

Cihazla ilgili genel SSS almak için aşağıdaki QR kodunu tarayın.



## YASAL BİLGİLER

Cihazı kullanmaya başlamadan önce bu belgedeki tüm bilgi ve talimatları dikkatlice okuyun ve daha sonra başvurmak üzere saklayın.

Cihazla ilgili daha fazla bilgi ve talimat için lütfen <http://www.hikmicrotech.com> adresinden web sitemizi ziyaret edin. Daha fazla bilgi almak için cihazla birlikte verilen diğer belgelere de (varsa) başvurabilirsiniz.

### Bu Kılavuz hakkında

Kılavuz, Ürünün kullanımı ve yönetimi ile ilgili talimatları içerir. Resimler, çizelgeler, görüntüler ve buradaki diğer tüm bilgiler, yalnızca tanımlama ve açıklama amaçlıdır. Kılavuzda bulunan bilgiler, yazılım güncellemeleri veya başka nedenlerden dolayı önceden haber verilmeksizin değiştirilebilir. Bu kılavuzun en son sürümüne HIKMICRO web sitesinden (<http://www.hikmicrotech.com>) ulaşabilirsiniz.

Lütfen bu Kılavuzu, Ürünü destekleme konusunda eğitilmiş profesyonellerin rehberliği ve yardımı ile kullanın.

©Hangzhou Microimage Software Co., Ltd. Tüm hakları saklıdır.

### Ticari Markalar



**HIKMICRO** ve diğer HIKMICRO ticari markaları ve logoları, çeşitli yargı alanlarında HIKMICRO'nun mülkiyetleridir.

Bahsedilen diğer ticari markalar ve logolar ilgili sahiplerinin mülkiyetindedir.

### Yasal Uyarı

YÜRÜRLÜKTEKİ YASALARIN İZİN VERDİĞİ AZAMI ÖLÇÜDE, BU KILAVUZ VE AÇIKLANAN ÜRÜN, DONANIMI, YAZILIMI VE ÜRÜN YAZILIMI İLE "OLDUĞU GİBİ" VE "TÜM ARIZALAR VE HATALAR İLE" SAĞLANIR. HIKMICRO, SINIRLAMA, SATILABİLİRLİK, KALİTE MEMNUNİYETİ VEYA BELİRLİ BİR AMACA UYGUNLUK DAHİL, AÇIK VEYA ZİMNİ HİÇBİR GARANTİ VERMEZ. ÜRÜNÜN SİZİN TARAFINIZDAN KULLANIMI KENDİ SORUMLULUĞUNUZDADIR. HIKMICRO HİÇBİR DURUMDA, BU ÜRÜNÜN KULLANIMI İLE BAĞLANTILI OLARAK, HIKMICRO BU TÜR HASARLARIN OLASILIĞI HAKKINDA BİLGİLENDİRİLMİŞ OLSA BİLE, İŞ KARLARININ KAYBI, İŞ KESİNTİSİ, VERİ KAYBI, SİSTEM KESİNTİSİ, BELGE KAYBI, SÖZLEŞMENİN İHLALİ (İHMAL DAHİL), ÜRÜN SORUMLULUĞU GİBİ ZARARLAR DA DAHİL OLMAK ÜZERE, ÖZEL, SONUÇSAL, TESADÜFİ VEYA DOLAYLI ZARARLAR İÇİN SİZE KARŞI SORUMLU OLMAYACAKTIR.

HIKMICRO'NUN, İNTERNETİNİN DOĞAL GÜVENLİK RİSKLERİNİN GETİRDİĞİ SİBER SALDIRI, HACKER SALDIRISI, HACKER SALDIRISI, VİRÜS BULAŞMASINDAN KAYNAKLANAN ANORMAL ÇALIŞMA, GİZLİLİK SIZINTISI VEYA DİĞER ZARARLARDAN HERHANGİ BİR SORUMLULUK ALMAYACAĞINI KABUL EDİYORSUNUZ; ANCAK HIKMICRO,

GEREKİRSE ZAMANINDA TEKNİK DESTEK SAĞLAYACAKTIR.

BU ÜRÜNÜ GEÇERLİ TÜM YASALARA UYGUN OLARAK KULLANMAYI KABUL EDİYORSUNUZ VE KULLANIMINIZIN GEÇERLİ YASALARA UYGUN OLMASINI SAĞLAMAKTAN YALNIZCA SİZ SORUMLUSUNUZ. ÖZELLİKLE, BU ÜRÜNÜ, SINIRLAMA OLMAKSIZIN, TANITIM HAKLARI, FİKRİ MÜLKİYET HAKLARI VEYA VERİ KORUMA VE DİĞER GİZLİLİK HAKLARI DA DAHİL OLMAK ÜZERE ÜÇÜNCÜ TARAFLARIN HAKLARINI İHLAL ETMEYECEK ŞEKİLDE KULLANMAKTAN SİZ SORUMLUSUNUZ. BU ÜRÜNÜ, KİTLE İMHA SİLAHLARININ GELİŞTİRİLMESİ VEYA ÜRETİMİ, KİMYASAL VEYA BİYOLOJİK SİLAHLARIN GELİŞTİRİLMESİ VEYA ÜRETİMİ, HERHANGİ BİR NÜKLEER PATLAYICI VEYA GÜVENLİ OLMAYAN NÜKLEER YAKIT DÖNGÜSÜ İLE İLGİLİ HERHANGİ BİR FAALİYETTE VEYA İNSAN HAKLARI İHLALLERİNİ DESTEKLEMELERİ DE DAHİL YASAKLANMIŞ SON KULLANIMLAR İÇİN KULLANAMAZSINIZ.

BU KILAVUZ İLE İLGİLİ YASA ARASINDA HERHANGİ BİR ÇELİŞKİ OLMASI DURUMUNDA, İKİNCİSİ GEÇERLİDİR.



## MEVZUAT BİLGİSİ

**Bu maddeler, yalnızca ilgili işarete veya bilgiye sahip ürünler için geçerlidir.**

### EU Uygunluk Beyanı



Bu ürün ve (varsa) birlikte verilen aksesuarlar ayrıca "CE" ile işaretlenmiştir ve bu nedenle 2014/30/EU (EMCD) Direktifi, 2014/35/EU (LVD) Direktifi ve 2011/65/EU (RoHS) Direktifi altında listelenen geçerli uyumlaştırılmış Avrupa standartlarına uygundur.

Hangzhou Microimage Software Co., Ltd. işbu belgeyle bu cihazın (etikete bakın) 2014/53/AB Direktifi ile uyumlu olduğunu beyan eder.

AB uygunluk beyanının tam metnine aşağıdaki internet adresinden ulaşılabilir: <https://www.hikmicrotech.com/en/support/download-center/declaration-of-conformity/>

#### **Frekans Bantları ve Güç (CE için)**

Aşağıdaki radyo ekipmanı için geçerli olan frekans bantları, modları ve iletim gücü (yayılan ve/veya iletilen) nominal sınırları aşağıdaki gibidir:

#### **Wi-Fi: 2,4 GHz (2,4 GHz ila 2,4835 GHz): 20 dBm**

Berberinde güç adaptörü verilmeyen cihaz için, kalifiye bir üretici tarafından sağlanan güç adaptörünü kullanın. Ayrıntılı güç gereksinimleri için ürün özelliklerine bakın.

Ürünle birlikte verilen pili olmayan cihaz için kalifiye bir üretici tarafından sağlanan pili kullanın. Ayrıntılı pil gereksinimleri için ürün teknik özelliklerine bakın.



2012/19/EU Direktifi (WEEE Direktifi): Bu sembole sahip ürünler, Avrupa Birliği'nde ayrıştırılmamış belediye atığı olarak imha edilemez. Doğru geri dönüşüm için, eşdeğer yeni ekipman satın aldıktan sonra bu ürünü yerel tedarikçinize iade edin veya belirtilen toplama noktalarında imha edin.


Daha fazla bilgi için bkz: [www.recyclethis.info](http://www.recyclethis.info)



2006/66/EC Direktifi ve 2013/56/EU sayılı değişikliği (Pil Direktifi): Bu ürün, Avrupa Birliği'nde ayrıştırılmamış belediye atığı olarak imha edilemeyen bir pil içermektedir. Pile özel bilgi edinmek için ürün belgelerine bakın. Pil, kadmiyum (Cd), kurşun (Pb) veya civa (Hg) elementlerini gösteren harflerin de yer alabildiği bu sembole işaretlenmiştir. Doğru bir geri dönüşüm için pili tedarikçinize veya belirlenmiş toplama noktasına geri götürün. Daha fazla bilgi için bkz: [www.recyclethis.info](http://www.recyclethis.info)




See the World in a New Way

 HIKMICRO Thermography

 Support@hikmicrotech.com

 HIKMICRO Thermography

 hikmicro\_thermography

 HIKMICRO

 <https://www.hikmicrotech.com/>