



PocketE

Värmekamera
Bruksanvisning



Kontakta oss

SÄKERHETSFÖRESKRIFTER

Anvisningarna är avsedda att säkerställa att användaren kan använda produkten på korrekt sätt för att undvika fara eller förlust av egendom. Läs noggrant all säkerhetsinformation innan användning.

Teknisk support

Portalen på <https://www.hikmicrotech.com/en/contact-us.html> hjälper dig som HIKMICRO-kund att få ut det mesta av dina HIKMICRO-produkter. Portalen ger dig tillgång till vårt supportteam, program och dokumentation, serviceavtal etc.

Kalibreringstjänst

Vi rekommenderar att du skickar tillbaka enheten för kalibrering en gång om året, och kontaktar din lokala återförsäljare för information om underhållspunkter. För mer detaljerade tjänster för kalibrering, besök <https://www.hikmicrotech.com/en/support/calibration-service.html>

Strömförsörjning

- ◆ Inspänningen måste uppfylla kraven för en begränsad strömkälla (LPS) (3,85 VDC, 570 mA) enligt standarden IEC61010-1. Se de tekniska specifikationerna för detaljerad information.
- ◆ Kontrollera att kontakten är korrekt ansluten till eluttaget.
- ◆ För att undvika överhettning och brandfara orsakad av överbelastning får du INTE ansluta flera enheter till en och samma strömadapter.
- ◆ Använd strömadaptern som tillhandahålls av en behörig tillverkare. Se produktens specifikation för detaljerade strömförsörjningskrav.

Batteri

- ◆ FÖRSIKTIGHET! Risk för explosion om batteriet ersätts med en felaktig typ. Batteriet måste ersättas med likadana eller likvärdiga batterier. Avfallshantera förbrukade batterier i enlighet med anvisningarna från batteritillverkaren.
- ◆ Ersättning av batteriet med en felaktig typ kan kringgå en skyddsfunktion (exempelvis med vissa typer av litiumbatterier).
- ◆ Batteriet får inte kastas på en öppen eld eller i en varm ugn, krossas eller skäras mekaniskt, då detta kan orsaka en explosion.
- ◆ Lämna inte batteriet i miljöer med extremt höga temperaturer, eftersom detta kan resultera i explosion eller att det läcker ut brandfarlig vätska eller gas.
- ◆ Batteriet får inte utsättas för extremt lågt lufttryck, då detta kan resultera i en explosion och/eller läckage av brännbar vätska eller gas.
- ◆ Avfallshantera förbrukade batterier i enlighet med anvisningarna från batteritillverkaren.
- ◆ Det inbyggda batteriet kan inte tas bort. Kontakta tillverkaren för reparation om så behövs.

- ◆ Vid långtidsförvaring av batteriet, måste det laddas helt en gång i halvåret för att batteriets kvalitet ska bevaras. Annars, kan skador uppstå.
- ◆ Använd batteriet som tillhandahålls av en behörig tillverkare. Se produktens specifikation för detaljerade krav på batteriet.
- ◆ Batteriet får INTE placeras i närheten av en värmekälla eller en öppen eld. Undvik direkt solljus.
- ◆ Batteriet får INTE sväljas då detta kan orsaka kemiska brännskador.
- ◆ Batteriet får INTE placeras inom räckhåll för barn.
- ◆ När enheten är avstängd och RTC-batteriet fulladdat, lagras tidsinställningarna i sex månader.
- ◆ Vid den första användningen, ladda enheten under minst 2,5 timmar i avstängt läge.
- ◆ Litiumbatteriets spänning är 3,85 V och batterikapaciteten är 2 100 mAh.
- ◆ Batteriet är certifierat enligt UL2054.

Underhåll




- ◆ Kontakta din återförsäljare eller närmaste servicecenter, om produkten inte fungerar som den ska. Vi åtar oss inget ansvar för problem som orsakats av obehörig reparation eller obehörigt underhåll.
- ◆ Torka försiktigt av enheten med en ren trasa och en liten mängd etanol, vid behov.
- ◆ Om utrustningen används på ett sätt som inte anges av tillverkaren, kan skyddet som enheten ger försämrats.
- ◆ Observera att strömbegränsningen för en USB 3.0 PowerShare-port kan variera beroende på PC:ns märke, vilket kan orsaka problem med inkompatibilitet. Det är därför rekommenderat att använda en vanlig USB 3.0 eller USB 2.0-port om USB-enheten inte känns igen av en PC med en USB 3.0 PowerShare-port.

Användningsmiljö

- ◆ Se till att användningsmiljön motsvarar enhetens krav. Drifttemperaturen bör vara -10 °C till 50 °C, och luftfuktigheten mindre än 95 %.
- ◆ Placera enheten i en torr miljö med god ventilation.
- ◆ Enheten FÅR INTE utsättas för kraftig elektromagnetisk strålning eller dammiga miljöer.
- ◆ Objektivet får INTE riktas mot solen eller andra starka ljuskällor.
- ◆ Om någon laserutrustning används, måste du se till att enhetens objektiv inte exponeras för laserstrålen, då detta kan medföra att objektivet bränns sönder.
- ◆ Objektivet får INTE riktas mot solen eller andra starka ljuskällor.
- ◆ Enheten är lämplig för inom- och utomhusbruk, men får inte utsättas för våta miljöer.
- ◆ Föroreningsgraden är 2.

Symbolförklaring

De symboler som finns i denna handbok innebär följande.

<i>Symbol</i>	<i>Beskrivning</i>
 Fara	Anger en farlig situation som, om den inte undviks, kan eller kommer att resultera i allvarlig personskada eller livsfara.
 Försiktighet	Anger en potentiellt farlig situation som, om den inte undviks, kan resultera i skada på utrustning, förlust av data, nedsatt prestanda eller oväntade resultat.
 Obs!	Tillhandahåller ytterligare information för att betona eller förtydliga viktiga punkter i huvudtexten.

Lagar och bestämmelser

- ◆ Användningen av produkten måste följa lokala bestämmelser rörande elsäkerhet.

Transport

- ◆ Förvara enheten i ursprungsförpackningen eller en liknande förpackning vid transport.
- ◆ Behåll allt förpackningsmaterial efter upppackningen för framtida bruk. Vid eventuella fel måste du returnera enheten till fabriken med det ursprungliga förpackningsmaterialet. Transport utan det ursprungliga förpackningsmaterialet kan resultera i att enheten skadas och företaget åtar sig inget ansvar för detta.
- ◆ Produkten får INTE tappas eller utsättas för fysiska stötar. Håll enheten på avstånd från magnetiska störningar.

Nödsituation

Stäng omedelbart av strömmen, koppla ur strömkabeln och kontakta servicecentret, om det kommer rök, lukt eller oljud från enheten.

Tillverkarens adress

Rum 313, Enhet B, Byggnad 2, 399 Danfengvägen, Underdistriktet Xixing, Distriktet Binjiang, Hangzhou, Zhejiang 310052, Kina

Hangzhou Microimage Software Co., Ltd.

FÖRSÄKRAN OM ÖVERENSSTÄMMELSE

Produkter i den termiska serien kan vara föremål för exportkontroller i olika länder eller regioner, inklusive utan begränsning, USA, Europeiska unionen, Storbritannien och/eller andra länder som skrivit under Wassenaar-avtalet. Rådgör med en professionell juridisk konsult, en expert på regelefterlevnad eller lokala myndigheter avseende krav på exportlicenser om du har för avsikt att överföra, exportera eller vidareexportera produkter i den termiska serien mellan olika länder.

INNEHÅLL

Kapitel 1 Översikt	1
1.1 Viktigt meddelande till användaren	1
1.2 Beskrivning av enheten	1
1.3 Huvudfunktion	1
1.4 Utseende	2
Kapitel 2 Förberedelse	4
2.1 Ladda enheten	4
2.2 Ström på/av	4
2.2.1 Ange tidsperiod för automatisk avstängning	4
2.3 Arbetssätt.....	4
2.4 Menyerna och åtgärder	5
Kapitel 3 Bildskärmsinställningar	7
3.1 Ange skärmljusstyrka.....	7
3.2 Ställ in bildvisningsläge	7
3.2.1 Ställ in parallax-korrigeringsfunktion	8
3.3 Ställa in paletter	8
3.4 Justera nivå och omfång	9
3.4.1 Färgdistribution	9
3.5 Justera digital förstoring	10
3.6 Visa information på skärmen	10
Kapitel 4 Temperaturmätning	11
4.1 Ställ in parametrar för temperaturmätning	11
4.1.1 Ange enhet	11
4.2 Ställ in Mätverktyg	11
4.3 Ange temperaturlarm	12
Kapitel 5 Bild och video	13
5.1 Ta bilder.....	13
5.2 Spela in video	14
5.3 Hantera album	14

5.4 Visa inspelade filer	15
5.5 Hantera filer	15
5.6 Exportera filer	17
5.6.1 Exportera via HIKMICRO Viewer.....	17
5.6.2 Exportera via dator	17
Kapitel 6 Enhetsanslutningar.....	18
6.1 Projicera enhetens skärm till datorn.....	18
6.2 Anslut enheten till Wi-Fi-nätverket	18
6.3 Ställ in enhetens hotspot och anslut	19
Kapitel 7 Anslutning till mobil klient	20
7.1 Anslut via Wi-Fi	20
7.2 Ansluta via surfpunkt	20
Kapitel 8 Underhåll.....	22
8.1 Visa enhetsinformation.....	22
8.2 Ange datum och tid	22
8.3 Uppgradera enheten.....	22
8.4 Återställ enhet.....	22
8.5 Spara Åtgärdsloggar	22
8.6 Initiera Lagring	23
8.7 Om kalibrering	23
Kapitel 9 Vanliga frågor.....	24

KAPITEL 1 ÖVERSIKT

1.1 Viktigt meddelande till användaren

Denna bruksanvisning beskriver och förklarar funktionerna för olika kameramodeller. Eftersom kameramodellerna i en serie har olika funktioner, kan denna bruksanvisning innehålla beskrivningar och förklaringar som inte är tillämpliga för din särskilda kameramodell.

Inte alla kameramodeller av en serie stöder mobilappar, programvara och alla dess funktioner som har nämnts (eller inte nämnts) i denna bruksanvisning. Se appens bruksanvisning och programvara för mer detaljerad information.

Denna bruksanvisning uppdateras regelbundet. Det innebär att denna bruksanvisning kanske inte innehåller information om de nya funktionerna i den senaste firmware, mobila kunder och programvara.

1.2 Beskrivning av enheten

Värmekameran i fickformat är en enhet med både visuella bilder och värmebilder. Den kan mäta temperaturer, spela in videor, ta ögonblicksbilder och utlösa larm.

Med dess funktion för Wi-Fi/hotspot kan den arbeta med appar på din telefon.

Kameran är lättanvänd och har en ergonomisk design. Den används i stor utsträckning inom byggnadsinspektion, VVS samt vid elektriskt och mekaniskt underhållsarbete.

1.3 Huvudfunktion

Temperaturmätning

Kameran känner av temperaturen i realtid och visar den på skärmen.

Blandat

Kameran kan visa en blandning av termisk vy och optisk vy.

Paletter

Kameran stöder flera färgpaletter för olika mål och användarpreferenser.

Larm

Kameran stöder temperaturlarm.

SuperIR

Kameran stöder **SuperIR** för att förstärka objektens konturer.

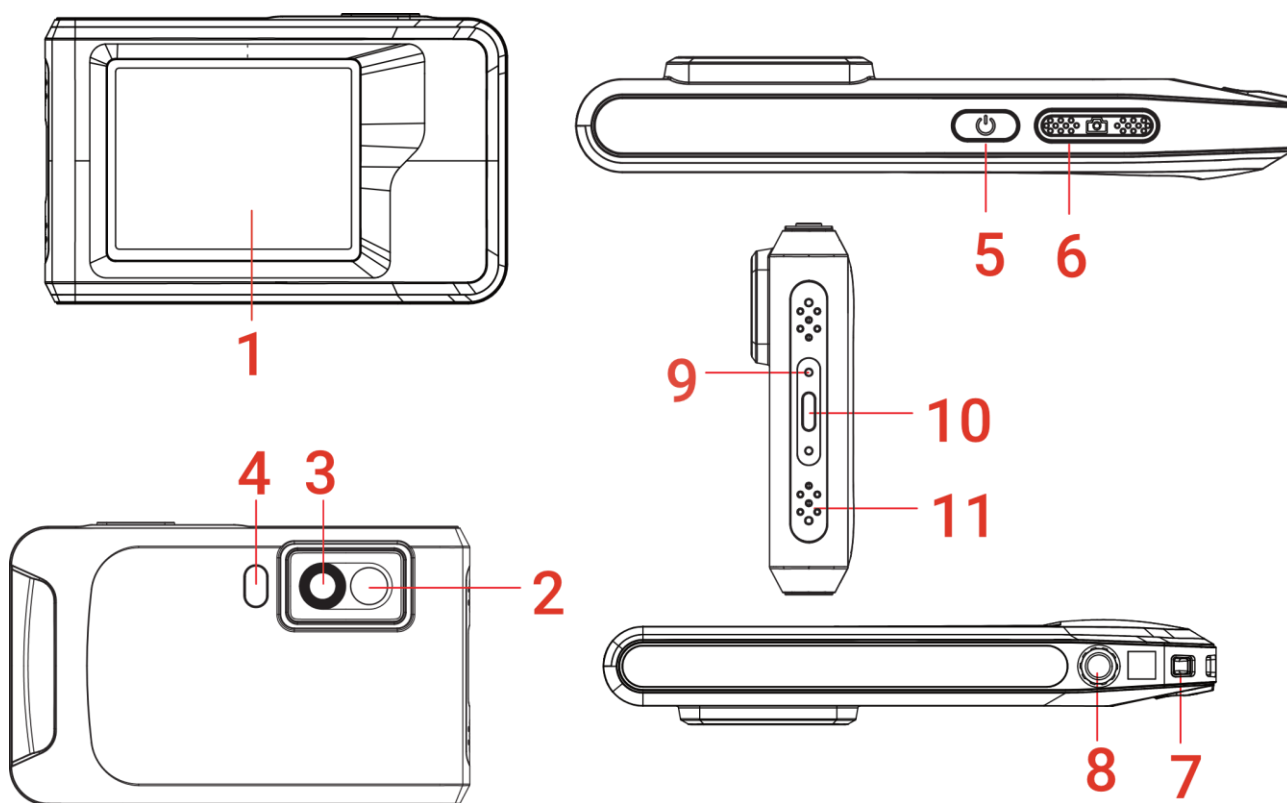
Anslutning till klientprogram



Skanna QR-koden för att ladda ned appen HIKMICRO Viewer för direktvisning, ta ögonblicksbilder, spela in video, osv.

Ladda ned HIKMICRO Analyzer (<https://www.hikmicrotech.com/en/industrial-products/hikmicro-analyzer-software.html>) för att analysera filer.

1.4 Utseende



Nr	Beskrivning	Funktion
1	Pekskärm för styrning	Visa bild och styr enheten med pekskärm.
2	Bildobjektiv	Visa den visuella bilden.
3	Värmeobjektiv	Visar den termiska bilden.
4	Ficklampa	Utfyllnadsljus på objekt samt avger blinkande larm.
5	Strömknapp	<ul style="list-style-type: none"> ◆ Håll intryckt: Slå på/av enheten. ◆ Tryck: Manuell vila/väckning av enheten.

Nr	Beskrivning	Funktion
6	Knapp för att ta bild	<ul style="list-style-type: none">◆ Tryck för att ta en bild.◆ Håll ned för att starta videoinspelningen och tryck igen för att stoppa.
7	Fästpunkt för rem	Montera handledsremmen.
8	Fäste för stativ	För att fästa stativet.
9	Laddningsindikering	Indikerar enhetens laddningsstatus. <ul style="list-style-type: none">◆ Lyser rött: normal laddning◆ Blinkar rött: laddningsfel◆ Lyser grönt: fulladdad
10	Typ C-anslutning	Ladda enheten eller exportera filer med den medföljande USB-kabeln.
11	Mikrofon	Spelar in ljud.

**OBS**

Kameran utför regelbundet en självkalibrering för att optimera bildkvaliteten och måtnoggrannheten. Under denna process pausas bilden kortvarigt och du hör ett klick när en slutare rör sig framför detektorn. Meddelandet "Kalibrering av bild..." visas i övre mitten av skärmen medan enheten självkalibrerar. Självkalibreringen sker oftare vid start, eller i mycket kalla eller varma miljöer. Detta är en normal del av driften för att säkerställa optimala prestanda för kameran.

KAPITEL 2 FÖRBEREDELSE

2.1 Ladda enheten

Kameran är utrustad med ett inbyggt batteri. Det rekommenderas att du laddar kameran med den medföljande USB-kabeln och Typ-C-gränssnittet på kameran. Använd inte USB-C till USB-C-kabel från andra tillverkare. Nätadaptern (ingår ej) ska uppfylla följande standarder:

- ◆ Utgångsspänning/ström: 5 VDC/2 A
- ◆ Minsta strömutgång: 10 W

Kontrollera laddningsstatus på strömindikatorn:

- ◆ Lyser rött: normal laddning
- ◆ Blinkar rött: laddningsfel
- ◆ Lyser grönt: fulladdad

**OBS**

- ◆ Om kameran inte används under en längre period och är mycket urladdad rekommenderas att den laddas i minst 30 minuter innan den slås på.
- ◆ Det rekommenderas att du använder den medföljande USB-kabeln i förpackningen för både laddning och dataöverföring.

2.2 Ström på/av

Strömtillslag

Håll  intryckt i mer än tre sekunder för att slå på enheten. Du kan observera målen när enhetens gränssnitt är stabilt.


**OBS**

- ◆ Det kan ta upp till 6 sek innan enheten är redo för användning efter att du har slagit på den.

Ström av

Håll i cirka tre sekunder för att slå av enheten  när den är på.

2.2.1 Ange tidsperiod för automatisk avstängning

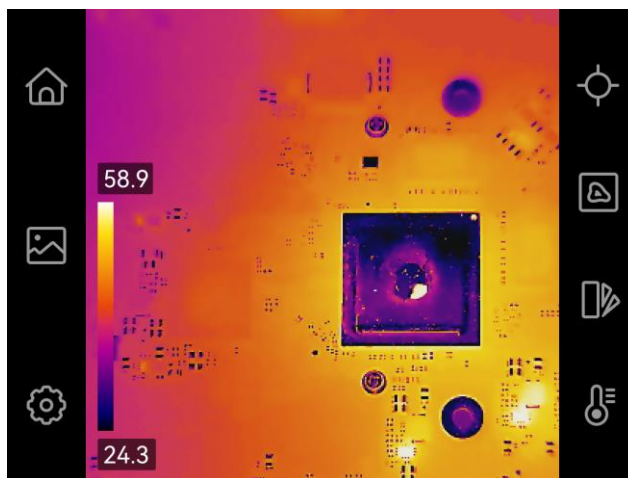
Välj , och gå till **Enhetsinställningar > Auto Ström Av** för att ställa in den automatiska avstängningstiden för enheten efter behov.

2.3 Arbetssätt

Enheten stöder pekskämsstyrning. Du kan klicka på skärmen för att styra enheten.

2.4 Menyerna och åtgärder

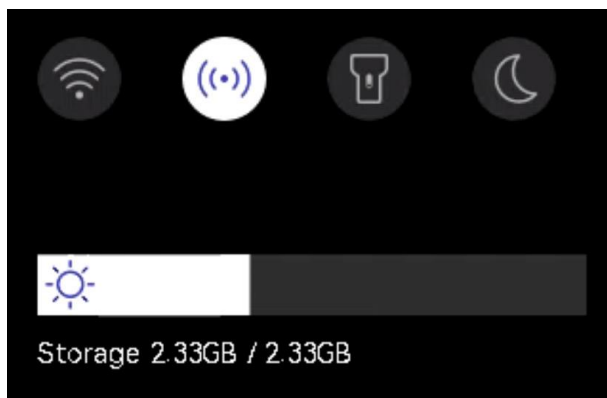
Realtidsvisning








Symbol	Beskrivning
	Återgå till gränssnittet med realtidsvisning.
	Öppna album för att visa tagna bilder och videor. Se 5.3 Hantera album för instruktioner.
	Justera enhetens lokala inställningar.
	Slå på/av mätverktyg. Se 4.2 Ställ in Mätverktyg för instruktioner.
	Byt bildläge från termisk, visuell, blandning, osv. Se 3.2 Ställ in bildvisningsläge för instruktioner.
	Byt färgpalett för termisk bild. Se 3.3 Ställa in paletter för instruktioner.
	Justera nivå och omfång för termisk bildvisning. Se för 3.4 Justera nivå och omfång instruktioner.

Svep ned-menyn

I gränssnittet för realtidsvisning sveper du nedåt från toppen av skärmen för att öppna svep ned-menyn. Med den här menyn kan du slå på/av enhetsfunktioner, ändra visningstema och justera skärmens ljusstyrka.




<i>Symbol</i>	<i>Beskrivning</i>
	Slå på/av Wi-Fi. För Wi-Fi-konfiguration, se 6.2 Anslut enheten till Wi-Fi-nätverket för instruktioner.
	Slå på/av hotspot. För hotspot-konfiguration, se 6.3 Ställ in enhetens hotspot och anslut för instruktioner.
	Slå på/stäng av LED-ljuset.
	Byt tema, dag och natt stöds.
	Justera skärmens ljusstyrka.

KAPITEL 3 BILDSKÄRMSINSTÄLLNINGAR


3.1 Ange skärmljusstyrka


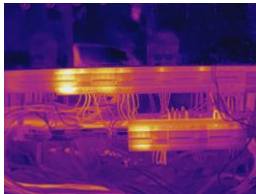

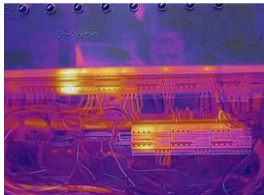

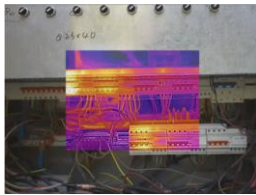


Gå till **Lokala inställningar** > **Enhetsinställningar** > **Skärmens ljusstyrka** för att justera skärmens ljusstyrka.



Alternativt klickar du på  och drar den för att justera skärmens ljusstyrka från svep nedåt-menyn.

3.2 Ställ in bildvisningsläge

Du kan ställa in den termiska/visuella bilden av enheten. **Termisk**, **Fusion**, **BiB**, **Blandning** och **Visuell** kan väljas.

1. Tryck på .
2. Tryck på symbolerna för att välja ett bildläge.

<i>Bildläge</i>	<i>Beskrivning</i>	<i>Exempel</i>
 Termisk	I termiskt läge visar enheten en termisk bild.	
 Fusion	Termisk objektbild med visuella konturer. Justera Parallax-korrigering i realtidsvisning för att förbättra bildjusteringen.	
 BiB	I BiB (Bild i Bild)-läge, visar enheten termisk vy inuti den visuella vyn. Du kan justera storleken, parallax-korrigeringen och digital zoom för BiB.	
 Blandning	I läget Blandning visar skärmen den kombinerade vyn från den termiska och den optiska kanalen. Du kan välja visuellt-termisk Nivå för att ändra det visuella/termiska förhållandet.	

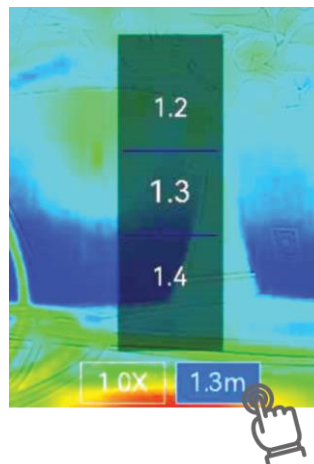
Bildläge	Beskrivning	Exempel
 Optisk	Endast optisk objektbild.	

3. Klicka på skärmen för att avsluta.

3.2.1 Ställ in parallax-korrigering


Du bör ställa in parallax-korrigeringen efter att du har ställt in bildläget som **Fusion**, **BiB**, eller **Blandning** för att förbättra anpassningen av den termiska och visuella bilden.

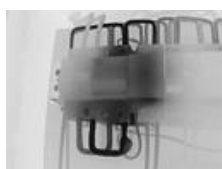
Klicka på skärmen för att visa gränssnittet för justering, välj **Parallax-korrigering** (xx m) och bläddra med värdehjulet för att ställa in värdet.



3.3 Ställa in paletter

Paletterna låter dig välja önskade färger.

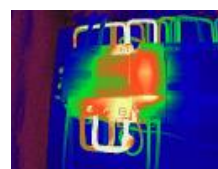
- Tryck på .
- Tryck på symbolerna för att välja palettyp.



Svart varm



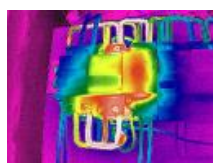
Vit varm



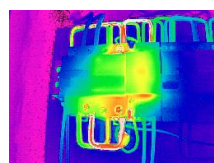
Regnbåge



Järnbåge



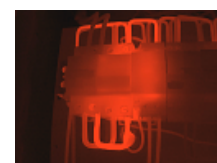
Regn



Blå Röd



Blandat






Röd varm

3. Klicka på skärmen för att avsluta.

3.4 Justera nivå och omfattning

Ställ in ett temperaturområde och en palett som endast fungerar för målen inom området. Du kan justera temperaturområdet för visning.

1. Tryck på .
2. Välj automatisk justering  eller manuell justering .

 Auto	Enheten justerar automatiskt parametrarna för temperaturområdet för visning.
 Manuell	<ol style="list-style-type: none"> 1) Tryck på ett intressant område på skärmen. En cirkel visas runt området och temperaturområdet för visning justeras för att visa så många detaljer för området som möjligt. 2) Klicka på värdet på skärmen för att låsa eller låsa upp ett värde. 3) Bläddra med justeringshjulet på skärmen för att finjustera max. temperatur respektive min. temperatur. 4) Tryck på OK för att avsluta.

3. Klicka på **TILLBAKA** för att avsluta.

3.4.1 Färgdistribution

Funktionen för färgdistribution ger olika bildvisningseffekter i automatisk nivå och omfattning. Lägen för linjär och histogram-färgdistribution kan väljas för olika användningsområden.

1. Gå till **Lokala inställningar > Inställningar för temperaturmätning > Färgdistribution**.
2. Välj en färgdistributionsläge.

Läge	Beskrivning	Exempel
Linjär	Linjärt läge används för att upptäcka små höga temperaturmål i en bakgrund med låg temperatur. Linjär färgfördelning förbättrar och visar fler detaljer om höga temperaturmål, vilket är bra för att kontrollera små defekta områden med hög temperatur som kabelanslutningar.	

Läge	Beskrivning	Exempel
Histogram	<p>Histogramläge används för att detektera temperaturfördelning i stora områden.</p> <p>Histogramfärgfördelning förbättrar högtemperaturmål och förblir några detaljer om lågtemperaturobjekt i området, vilket är bra för att upptäcka små lågtemperaturmål som sprickor.</p>	

3. Tryck på < för att spara och avsluta.




OBS

Denna funktion stöds endast i automatisk nivå och omfång.

3.5 Justera digital förstoring

1. Tryck på gränssnittet för realtidsvisning för att visa ramen för den digitala förstoringen.
2. Tryck på ramen för digital zoom.
3. Välj det värde för digital zoom som krävs
4. Tryck på skärmen för att spara och avsluta.

3.6 Visa information på skärmen

Klicka på  och gå till **Lokala inställningar > Bildskärmsinställningar** för att slå på/av informationen för visning på skärmen.

- ◆ **Tid och datum:** Enhetens tid och datum.
- ◆ **Parametrar:** Parametrar för temperaturmätning, t.ex. emissivitet för mål.
- ◆ **Varumärkeslogotyp:** Varumärkeslogotypen är en tillverkarlogotyp som överlappas på bilder.

KAPITEL 4 TEMPERATURMÄTNING

Funktionen för temperaturmätning mäter scenens temperatur i realtid och visar den till vänster på din skärm.

4.1 Ställ in parametrar för temperaturmätning


Du kan ställa in parametrar för mätningen för att förbättra mätningens noggrannhet. Ställ in emissivitet och avstånd före temperaturmätning.

1. Klicka på  och gå till **Lokala inställningar > Inställningar för temperaturmätning**.
2. Ställ in **Temperaturomfång**, **Emissivitet**, osv.
 - ◆ **Temperaturområde**: Välj temperaturmätningssområdet. Enheten kan detektera temperaturen och koppla in termografiområdet automatiskt **Auto Switch** läge.
 - ◆ **Emissivitet**: Ställ in emissiviteten enligt ditt mål. Du kan anpassa den eller välja ett rekommenderat värde.
 - ◆ **Refl. Temp.**: Reflekerad temperatur. Om det finns något föremål (inte målet) med hög temperatur i scenen, och målets emissivitet är låg, anger du reflektionstemperaturen som hög temperatur för att korrigera för termografieffekten.
 - ◆ **Avstånd**: Avståndet mellan målet och enheten. Du kan anpassa målets avstånd eller välja målets avstånd som **Nära**, **Medel**, eller **Fjärran**.
 - ◆ **Luftfuktighet**: Ange den relativa luftfuktigheten för den aktuella miljön.
3. Tryck på  för att spara och avsluta.

**OBS**





Du kan gå till **Lokala inställningar > Enhetsinställningar > Initiering av enheten > Ta bort alla mätverktyg** för att initiera parametrarna för temperaturmätning.

4.1.1 Ange enhet

Klicka på  och gå till **Lokala Inställningar > Visa Inställningar > Enhet** för att ställa in temperaturenhet och avståndsenhet.

4.2 Ställ in Mätverktyg

Du kan ställa in mätverktyg för att mäta min., max. och centrumtemperaturer i den aktuella scenen.


1. Klicka på .
2. Klicka för att välja mätningssverktyg för temperatur efter behov. **Varm** , **Kall**  och **Centrum**  kan väljas.
3. Tryck på skärmen för att spara och avsluta.

**OBS**

Min., max. och centrumtemperaturerna visas högst upp till vänster på skärmen. Klicka på verktyget igen för att radera.

4.3 Ange temperaturlarm

När måltemperaturen utlöser den inställda larmregeln kommer enheten att utföra konfigurerade åtgärder, t.ex. blinka med LED-ljuset.


1. Klicka på  och gå till **Lokala inställningar > Inställningar för temperaturmätning > Inställningar för larm**.
2. Aktivera **Temperaturlarm** och ställ in larmparametrarna.

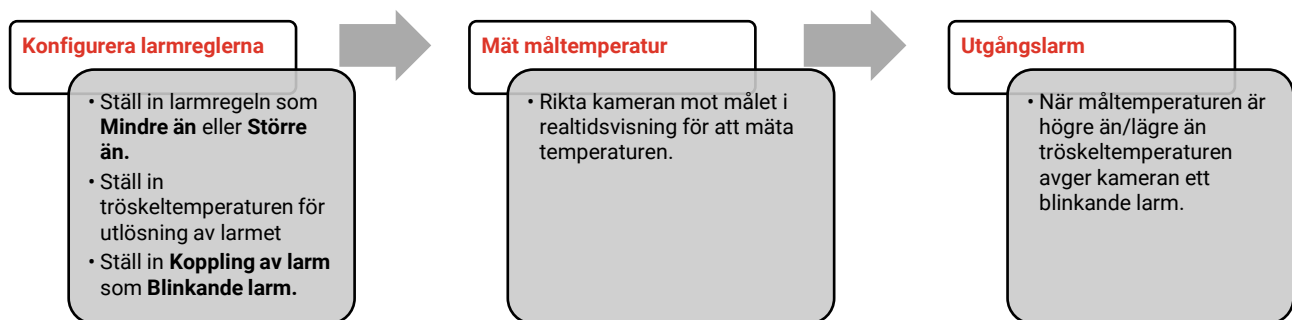
Gränsvärde för larm

När den testade temperaturen överskrider gränsvärdet, kommer enheten att skicka ett larmmeddelande till klientprogrammet. Blixtlampan blinkar om det blinkande larmet är aktiverat.

Länkning av larm



Blinkande larm: Blixtlampan blinkar när måltemperaturen överskrider larmgränsen.

3. Tryck på  för att spara och avsluta.
4. Följ proceduren för att använda larmfunktionen.




KAPITEL 5 BILD OCH VIDEO





OBS

- ◆ Enheten stöder inte registrering eller inspelning när menyn visas.
- ◆ Enheten har inte stöd för inspelning eller bildtagning när den är ansluten till datorn.
- ◆ Klicka på  och gå till **Lokala inställningar > Inställningar för bildtagning > Filnamnets rubrik**. Här kan du ställa in filnamnets rubrik för bildtagning eller inspelning för att skilja på de filer som spelats in i en viss scen.
- ◆ Klicka på  och gå till **Lokala inställningar > Enhetsinställningar > Initiering av enhet** för att vid behov initiera lagringen.

5.1 Ta bilder

I realtidsvisning trycker du på  för att ta en ögonblicksbild. Aktivera ficklampan via menyn som visas vid svepning nedåt, i mörka miljöer.


Du kan också ställa in följande parametrar i **Lokala inställningar > Inställningar för tagning** efter behov.

Parametrar	Beskrivning
Registreringsläge	<ul style="list-style-type: none"> ◆ Ta en bild: Tryck på  en gång för att ta en bild. ◆ Schemalagd tagning: Ställ in Intervall (tidsintervallet för varje ögonblicksbild som ska tas) och Antal (antalet ögonblicksbilder som ska tas i en rulle, från 1 till 10 000) för schemalagd tagning. Tryck på  i realtidsvisning så tar kameran det inställda antalet bilder enligt det inställda intervallet. Tryck på  igen för att avsluta tagning.
Filnamnets huvud	Ställ in namnregeln för de sparade filerna. Standardnamnet på bilden är filnamnets rubrik + spartid. Filnamnets rubrik kan konfigureras. Spartid är den systemtid då sparandet sker.
SuperIR	Aktivera SuperIR före tagning för att förbättra objektkonturerna på tagna bilder.
Filbenämning	Filerna kan namnges efter Tidsstämpel eller Numrering (filnamnets rubrik + sekvensnummer).
Spara visuell bild	Om en optisk bild behövs för att sparas separat, aktiverar du Spara optisk bild och ställer in Upplösning av optiska bilder .


OBS

- ◆ Vid **Tagning av en bild** fryser realtidsbilden och sparas i standardalbumet.
- ◆ För **Schemalagd tagning** visas en räknare i realtidsvisning med det slutförda antalet tagningar.


Vad göra härnäst

- ◆ Klicka på  för att öppna album för att visa och hantera filer och album. Se **5.3 Hantera album** och **5.5 Hantera filer** för driftinstruktioner.
- ◆ Du kan ansluta din enhet till en dator för att exportera lokala filer i album för vidare användning. Se **5.6 Exportera filer**.

5.2 Spela in video








Innan du börjar







Aktivera ficklampan via menyn som visas vid svepning nedåt, i mörka miljöer.

1. Håll knappen för bildtagning intryckt i gränssnittet för realtidsvisning, för att starta inspelningen. Symbolen för inspelning och nedräkning visas i gränssnittet.
2. När du är klar, tryck på  för att stoppa inspelningen. Den inspelade videon kommer att sparas automatiskt.
3. Valfritt: Gå till **Lokala inställningar > Inställningar för tagning**, här kan du välja en videotyp från MP4 (.mp4) och radiometrisk video (.hrv).


5.3 Hantera album




Den registrerade bilden/videofilerna sparas i albumen. Det går att skapa nya album, byta namn på album, ändra standardalbum, flytta filer mellan albumen och ta bort album.

Uppgift	Åtgärder
Skapa nytt album	<ol style="list-style-type: none"> 1) Klicka på  för att öppna Album. 2) Klicka på  för att lägga till nytt album. 3) Ett skärmtangentbord öppnas där det går att ange albumets namn genom att trycka på skärmen. 4) Tryck på  för att avsluta.
	<div style="border: 1px dashed gray; padding: 5px;">  OBS Det nya albumet blir standardalbum att spara i och visas högst upp på albumlistan. </div>
Byta namn på album	<ol style="list-style-type: none"> 1) Klicka på  för att öppna Album. 2) Välj albumet vars namn du vill ändra. 3) Klicka på  och välj Namnge på nytt. Ett skärmtangentbord öppnas. 4) Tryck på  för att ta bort det gamla namnet och ange ett nytt namn på albumet genom att trycka på skärmen. 5) Tryck på  för att avsluta.

Uppgift	Åtgärder
Ändra standardalbum att spara i	<ol style="list-style-type: none"> 1) Klicka på  för att öppna Album. 2) Välj albumet som du vill använda som standardalbum att spara i. 3) Klicka på  och välj Ställ in som Standardalbum.
	<div style="border: 1px dashed gray; padding: 5px;">  OBS Standardalbumet visas högst upp på albumlistan. </div>
Radera album	<ol style="list-style-type: none"> 1) Klicka på  för att öppna Album. 2) Välj albumet som du vill radera. 3) Klicka på  och välj Radera. En frågeruta öppnas i gränssnittet. 4) Tryck på OK för att radera albumet.
	<div style="border: 1px dashed gray; padding: 5px;">  OBS När albumet tas bort raderas även bilderna i albumet. Flytta filerna till andra album om de fortfarande behövs. Se 5.5 Hantera filer för instruktioner. </div>


5.4 Visa inspelade filer

1. Tryck på  för att öppna **Album**.
2. Tryck för att välja albumet där filerna lagras.
3. Tryck på för att välja videon eller ögonblicksbilden som du vill visa.
4. Visa den valda filen och relevant information.

 OBS	<ul style="list-style-type: none"> ◆ Filerna ordnas kronologiskt med de nyaste högst upp. Kontrollera enhetens tids- och datuminställning om du inte hittar de senaste bilderna eller videorna. Se 8.2 Ange datum och tid för instruktioner. När du tittar på filer kan du växla till andra filer genom att trycka på  eller . ◆ För mer information som finns i tagna ögonblicksbilder eller videor kan du installera programvaran för att analysera dem.
--	---

5.5 Hantera filer

Det går att flytta, radera och redigera filerna och lägga till anteckningar i filerna.

Uppgift	Åtgärder
Radera en fil	<ol style="list-style-type: none"> 1) Klicka på  för att öppna Album. 2) Tryck för att välja albumet där filen som du vill ta bort lagras. 3) Tryck i albumet för att visa filen som du vill ta bort.


Uppgift	Åtgärder
	4) Tryck på skärmen för att visa menyraden nedan och tryck på  . En frågeruta öppnas i gränssnittet. 5) Tryck på OK för att radera filen.
Radera flera filer	1) Klicka på  för att öppna Album . 2) Tryck för att välja albumet där filerna som du vill ta bort lagras. 3) I albumet, tryck på  och tryck på filerna som ska raderas. 4) Tryck på  . En frågeruta öppnas i gränssnittet. 5) Tryck på OK för att radera filerna.
Flytta en fil	1) Klicka på  för att öppna Album . 2) Tryck för att välja albumet där filen som du vill flytta lagras. 3) Tryck i albumet för att visa filen som du vill flytta. 4) Tryck på filen för att visa menyraden nedan och välj  . Albumlistan visas. 5) Tryck för att välja albumet att flytta till.
Flytta flera filer	1) Klicka på  för att öppna Album . 2) Tryck för att välja albumet där filerna som du vill flytta lagras. 3) I albumet trycker du på  för att välja de filer som ska flyttas. 4) Tryck på  . Albumlistan visas. 5) Tryck för att välja albumet att flytta till.
Lägga till textkommentar i en fil	1) Klicka på  för att öppna Album . 2) Tryck för att välja album där filen som du vill redigera lagras. 3) Tryck i albumet för att visa filen som du vill redigera. 4) Tryck på skärmen för att visa menyraden nedan och tryck på  . Ett skärmtangentbord öppnas. 5) Skriv textkommentaren genom att trycka på skärmen. 6) Tryck på  för att avsluta.

Vad göra härnäst

Det går att öppna det redigerade fotot för att visa textkommentaren.



OBS

Du kan trycka på  för att markera alla filer och trycka på  för att avbryta markeringen.

5.6 Exportera filer

5.6.1 Exportera via HIKMICRO Viewer

1. Starta HIKMICRO Viewer och lägg till enhet. Se *Kapitel 6 Enhetsanslutningar*.
2. Välj **Filer på enheten** på appen för att komma åt albumen på enheten.
3. Välj en fil och klicka på **Ladda ned** för att spara dina lokala album.

5.6.2 Exportera via dator

1. Anslut enheten till datorn med den medföljande USB-kabeln och välj läget **USB-minne** i meddelandet på enheten som USB-läge. I läget **USB-minne** stöds inte projicera skärm.
2. Öppna den upptäckta disken, kopiera och klistra in videor eller ögonblicksbilder på datorn för att visa filerna.
3. Koppla bort enheten från datorn.

**OBS**

Drivrutinen installeras automatiskt vid den första anslutningen.

KAPITEL 6 ENHETSANSLUTNINGAR

6.1 Projicera enhetens skärm till datorn

Enheten stöder projicering av skärmen till en dator med hjälp av UVC-protokollbaserad klientprogramvara eller spelare. Du kan ansluta enheten till din dator via den medföljande USB-kabeln och sända realtidsvisningen av enheten till din dator.

1. Ladda ner den protokollbaserade UVC-klientprogramvaran från vår officiella webbplats:

<https://www.hikmicrotech.com/en/industrial-products/uvc-client/>

2. Anslut enheten till datorn med den medföljande USB-kabeln och välj **USB-casting-skärm** i meddelandet på enheten som USB-läge. I läge **USB-casting-skärm** stöds inte export av filer till dator via USB-anslutning.
3. Öppna UVC Alarm Client på datorn.

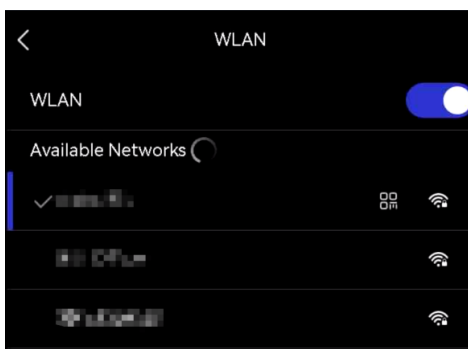
Vad göra härnäst

För mer information om hur du projicerar skärmen, besök vår webbplats:

<https://www.hikmicrotech.com>

6.2 Anslut enheten till Wi-Fi-nätverket

1. Gå till **Lokala inställningar > Anslutningar > WLAN**.
2. Tryck på för att aktivera Wi-Fi och identifierade Wi-Fi visas.



3. Välj wifi-nätverket som du vill ansluta till. Ett skärmtangentbord öppnas.
4. Ange lösenordet genom att trycka på skärmen.



OBS

◆ Använd **INTE blanksteg** i ditt lösenord, eller också kan lösenordet vara felaktigt.

◆ Klicka på  för att ange lösenord i lösenordsfältet.



5. Tryck på för att spara och ansluta till Wi-Fi.

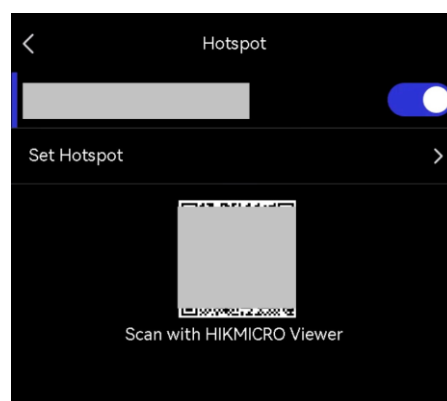
Resultat


En WiFi-symbol visas i huvudgränssnittet när anslutningen är slutförd.

6.3 Ställ in enhetens hotspot och anslut

Med enhetens hotspot kan annan utrustning med Wi-Fi-funktion ansluta till enheten för dataöverföring.

1. Gå till **Lokala inställningar > Anslutningar > Hotspot**.
2. Tryck på  för att aktivera funktionen hotspot. Surfpunktens namn är de nio sista siffrorna i enhetens serienummer.
3. Ställ in enhetens hotspot och koppla ihop den med din telefon.
 - ◆ **Användning av lösenord för hotspot:**
 - 1) Tryck på **Ställ in Hotspot**. Ett skärmtangentbord öppnas.
 - 2) Ställ in lösenordet för hotspot genom att trycka på skärmen.
 - 3) Tryck på  för att avsluta.
 - 4) Aktivera Wi-Fi-funktionen i annan utrustning och sök efter enhetens hotspot för att ansluta.
 - ◆ **Användning av hotspot QR-kod:** Skanna QR-koden med HIKMICRO Viewer för att gå med i surfpunkten.



- ◆ Använd **INTE blanksteg** i ditt lösenord, eller också kan lösenordet vara felaktigt.
- ◆ Lösenordet måste innehålla minst åtta tecken bestående av siffror och bokstäver.
- ◆ Klicka på  för att ange lösenord i lösenordsfältet.

4. Tryck på  för att spara.


KAPITEL 7 ANSLUTNING TILL MOBIL KLIENT

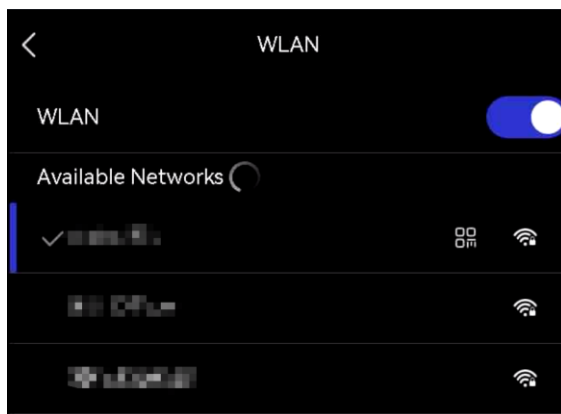
Enheten stöder både Wi-Fi-anslutning och surfpunkt. Anslut enheten till HIKMICRO Viewer för att styra den med mobilklienten.

7.1 Anslut via Wi-Fi

Innan du börjar

Ladda ner och installera HIKMICRO Viewer på din telefon.

1. Anslut din enhet till ett Wi-Fi-nätverk. Se **6.2 Anslut enheten till Wi-Fi-nätverket** för instruktioner.
2. Lägg till enheten i appen.
 - ◆ Användning av Wi-Fi-lösenord.
 - 1) Ange lösenord på telefonen för att ansluta till samma Wi-Fi-nätverk.
 - 2) Starta appen och följ startguiden för att skapa och registrera ett konto.
 - 3) Sök och lägg till enheten i appen.
 - ◆ Skanna QR-koden för Wi-Fi.
 - 1) Tryck på  bredvid det anslutna Wi-Fi på enheten för att visa Wi-Fi QR-koden.
 - 2) Starta appen på din telefon för att skanna och ansluta till samma Wi-Fi och lägg till enheten.



7.2 Ansluta via surfpunkt

Innan du börjar

Ladda ner och installera HIKMICRO Viewer på din telefon.

1. Slå på enhetens hotspot och slutför inställningarna för hotspot. Se **6.3 Ställ in enhetens hotspot och** anslut för instruktioner.
2. Anslut din telefon till enhetens åtkomstpunkt.
3. Starta appen och följ startguiden för att skapa och registrera ett konto.

4. Sök och lägg till enheten i mobilklienten.



OBS

För detaljerade instruktioner om hur du lägger till kameran i mobilappen, se bruksanvisningen som är inbäddad i appen.

KAPITEL 8 UNDERHÅLL

8.1 Visa enhetsinformation

Gå till **Lokala inställningar > Enhetsinställningar > Enhetsinformation** för att visa enhetsinformationen.

8.2 Ange datum och tid

1. Gå till **Lokala inställningar > Enhetsinställningar > Tid och datum**.
2. Ange datum och tid.
3. Tryck på < för att spara och avsluta.



Gå till **Lokala inställningar > Enhetsinställningar > Bildskärmsinställningar** för att slå på/av visning av tid och datum.

8.3 Uppgradera enheten

Innan du börjar

Ladda ned uppgraderingsfilen från vår officiella webbplats <http://www.hikmicrotech.com> eller kontakta kundtjänst och teknisk support för att få uppgraderingsfilen först.

1. Anslut enheten till datorn med den medföljande USB-kabeln och välj **USB-minne** i meddelandet på enheten som USB-läge.
2. Packa upp uppgraderingsfilen och kopiera den till enhetens rotkatalog.
3. Koppla bort enheten från datorn.
4. Starta om enheten så uppgraderas den automatiskt. Uppgraderingsförloppet visas i huvudgränssnittet.



Enheten startar om automatiskt efter uppgraderingen. Det går att visa aktuell version i **Lokala inställningar > Enhetsinställningar > Enhetsinformation**.

8.4 Återställ enhet

Gå till **Enhetsinställningar > Initiering av enhet > Återställ enhet** för att initiera enheten och återställa fabriksinställningarna.

8.5 Spara Åtgärdsloggar

Enheten kan samla in sina åtgärdsloggar och spara dem i lagringsutrymmet endast för felsökning. Du kan slå på/av denna funktion i **Lokala inställningar > Enhetsinställningar >**

Spara loggar.

Du kan ansluta kameran till datorn med den medföljande USB-kabeln och välja **USB-minne** som USB-läge på kameran för att vid behov exportera åtgärdsloggarna (.log-filer) i kamerans rotkatalog.

8.6 Initiera Lagring

Gå till **Enhetsinställningar > Initiering av enhet > Formatera lagring** för att initiera lagringen.



Försiktighet

Om det finns filer så se till att filerna har säkerhetskopierats före formateringen. När lagringen har initierats kan data och filer inte återställas.

8.7 Om kalibrering

Vi rekommenderar att du skickar tillbaka enheten för kalibrering en gång om året, och kontaktar din lokala återförsäljare för information om underhållspunkter. För mer detaljerade tjänster för kalibrering, besök

<https://www.hikmicrotech.com/en/support/calibration-service.html>

KAPITEL 9 VANLIGA FRÅGOR

Skanna följande QR-kod för att se vanliga frågor.



JURIDISK INFORMATION

Innan enheten används ska all information och instruktioner i dokumentet läsas noggrant och sparas för vidare referens.

För mer information och instruktioner om enheten, besök vår webbplats på <http://www.hikmicrotech.com>. Du kan även läsa andra dokument (om dessa finns) som medföljer enheten för att erhålla mer information.


Om bruksanvisningen

Bruksanvisningen innehåller anvisningar för användning och underhåll av produkten. Bilder, diagram, illustrationer och all övrig information är enbart avsedda som beskrivningar och förklaringar. Informationen i handboken kan komma att ändras, utan föregående meddelande, vid uppgradering av fast programvara eller av andra skäl. Den senaste versionen av den här bruksanvisningen finns på HIKMICRO:s webbplats (<http://www.hikmicrotech.com>)

Använd bruksanvisningen tillsammans med vägledning och assistans från yrkespersoner som utbildats i att ge stöd för produkten.

©Hangzhou Microimage Software Co., Ltd. Alla rättigheter förbehålles.

Varumärken

 **HIKMICRO** och övriga av HIKMICRO:s varumärken och logotyper tillhör HIKMICRO i olika jurisdiktioner.

Andra varumärken och logotyper som omnämns tillhör sina respektive ägare.

Friskrivning

BRUKSANVISNINGEN OCH DEN PRODUKT SOM BESKRIVS MED DESS HÅRDVARA, MJUKVARA OCH FIRMWARE TILLHANDAHÅLLES "I BEFINTLIGT SKICK" OCH "MED ALLA FEL OCH BRISTER" SÅ LÅNGT DETTA ÄR TILLÅTET ENLIGT TILLÄMPLIG LAGSTIFTNING. HIKMICRO UTFÄRDAR INGA GARANTIER, VARKEN UTTRYCKLIGA ELLER UNDERFÖRSTÅDDA, INKLUSIVE UTAN BEGRÄNSNING, FÖR SÄLJBARHET, TILLFREDSSTÄLLANDE KVALITET ELLER LÄMPLIGHET FÖR ETT VISST ÄNDAMÅL. ANVÄNDNING AV PRODUKTEN SKER HELT PÅ EGEN RISK. DU SKA INTE UNDER NÅGRA OMSTÄNDIGHETER HÅLLA HIKMICRO ANSVARIGT FÖR EVENTUELLA SÄRSKILDA SKADOR, FÖLJDSKADOR, OAVSIKTLIGA SKADOR ELLER INDIREKTA SKADOR, INKLUSIVE BLAND ANNAT SKADESTÅND FÖR FÖRLORAD AFFÄRSVINST, VERKSAMHETSSTÖRNING, FÖRLUST AV DATA ELLER DOKUMENTATION, ELLER SYSTEMSKADA, OAVSETT OM DETTA BASERAS PÅ AVTALSBROTT, ÅTALBAR HANDLING (INKLUSIVE FÖRSUMLIGHET), PRODUKTANSVAR ELLER ANNAT I SAMBAND MED ANVÄNDNINGEN AV PRODUKTEN, ÄVEN OM HIKMICRO HAR MEDDELATS ATT RISKEN FÖR SÅDANA SKADOR ELLER

FÖRLUSTER FÖRELIGGER.

DU BEKRÄFTAR ATT INTERNETS NATUR INNEBÄR INBYGGDA SÄKERHETSRIKOR OCH HIKMICRO TAR INGET ANSVAR FÖR ONORMAL ANVÄNDNING, INTEGRITETSLÄCKOR ELLER ANDRA SKADOR SOM ORSAKAS AV CYBERATTACKER, HACKERATTACKER, VIRUSANGREPP ELLER ANDRA SÄKERHETSRIKOR MED INTERNET. HIKMICRO KOMMER DOCK ATT TILLHANDAHÅLLA LÄMPLIG TEKNISK SUPPORT OM SÅ KRÄVS.

DU ACCEPTERAR ATT ANVÄNDA PRODUKTEN I ENLIGHET MED ALLA TILLÄMPLIGA LAGAR OCH DU ÄR ENSAMT ANSVARIG FÖR ATT SÄKERSTÄLLA ATT DIN ANVÄNDNING EFTERLEVER TILLÄMPLIGA LAGAR. DU ÄR I SYNNERHET ANSVARIG FÖR ATT ANVÄNDA PRODUKTEN PÅ ETT SÅDANT SÄTT ATT DEN INTE INKRÄKTAR PÅ NÅGRA RÄTTIGHETER SOM ÄGS AV TREDJE PART, INKLUSIVE UTAN BEGRÄNSNING, RÄTTEN TILL PUBLICERING, IMMATERIELLA RÄTTIGHETER, SAMT DATASKYDD OCH ANDRA INTEGRITETSRÄTTIGHETER. DU FÅR INTE ANVÄNDA PRODUKTEN FÖR NÅGRA FÖRBJUDNA SLUTANVÄNDNINGAR, INKLUSIVE UTVECKLING ELLER PRODUKTION AV MASSFÖRSTÖRELSEVAPEN, UTVECKLING ELLER PRODUKTION AV KEMISKA ELLER BIOLOGISKA STRIDSMEDEL, ELLER NÅGRA AKTIVITETER SOM ÄR RELATERADE TILL NUKLEÄRA SPRÄNGMEDEL ELLER OSÄKRA NUKLEÄRA BRÄNSLECYKLER, ELLER SOM STÖD FÖR ÖVERGREPP AV MÄNSKLIGA RÄTTIGHETER.

I DE FALL INNEHÅLLET I BRUKSANVISNINGEN STÅR I KONFLIKT MED TILLÄMPLIGA LAGAR, GÄLLER DE SISTNÄMMDA.

FÖRESKRIFTER

Dessa villkor gäller endast för de produkter som är försedda med motsvarande märke eller information.

Deklaration om EU-överensstämmelse



Den här produkten och, om tillämpligt, även de medföljande tillbehören är CE-märkta och överensstämmer därför med harmoniserade europeiska standarder i direktivet 2014/30/EU (EMC), direktivet 2014/35/EU (LVD) och direktivet 2011/65/EU (RoHS).

Hangzhou Microimage Software Co., Ltd. deklarerar härmed att enheten (se etiketten) uppfyller direktiv 2014/53/EU.

Den fullständiga texten om försäkran om EU-överensstämmelse finns på följande webbadress:

<https://www.hikmicrotech.com/en/support/download-center/declaration-of-conformity/>

Frekvensband och effekt (för CE)

Dessa nominella gränsvärden för frekvensband och -lägen samt överföringseffekt (utstrålad och/eller ledningsburen) gäller för följande radioutrustning:

Wi-Fi: 2,4 GHz (2,4 till 2,4835 GHz): 20 dBm

Använd en strömadapter som tillhandahålles av en godkänd tillverkare för enheter utan en medföljande strömadapter. Se produktens specifikation för detaljerade strömförsörjningskrav.

Använd det batteri som tillhandahålles av en godkänd tillverkare, för enheten utan ett medföljande batteri. Se produktens specifikation för detaljerade krav på batteriet.



Direktiv 2012/19/EU (WEEE-direktivet): Produkter märkta med denna symbol får inte avfallshanteras som osorterat hushållsavfall inom EU. Produkten ska återlämnas till din lokala återförsäljare för korrekt återvinning, vid inköp av motsvarande ny utrustning, eller lämnas in på en särskild återvinningsstation. För ytterligare information se:

www.recyclethis.info



Direktiv 2006/66/EG och dess tillägg 2013/56/EU (batteridirektivet): Produkten innehåller ett batteri som inte får avfallshanteras som osorterat hushållsavfall inom EU. Se produktens dokumentation för specifik information om batteriet. Batteriet är märkt med denna symbol, som kan innehålla bokstäver för att indikera kadmium (Cd), bly (Pb) eller kvicksilver

(Hg). Batteriet ska återlämnas till din återförsäljare eller lämnas in på en särskild återvinningsstation för korrekt återvinning. För ytterligare information se: www.recyclethis.info



See the World in a New Way



HIKMICRO Thermography



Support@hikmicrotech.com



HIKMICRO Thermography



hikmicro_thermography



HIKMICRO



<https://www.hikmicrotech.com/>