



PocketE

Varmekamera
Brukerhåndbok



Kontakt oss

SIKKERHETSINSTRUKSER

Formålet med disse instruksjonene er at brukeren skal kunne bruke produktet riktig for å unngå skade og tap av eiendom. Les alle sikkerhetsinstruksjonene nøye før bruk.

Teknisk støtte

Portalen <https://www.hikmicrotech.com/en/contact-us.html> hjelper deg som HIKMICRO-kunde med å få mest mulig ut av HIKMICRO-produktene dine. Portalen gir tilgang til støtteteamet, programvare og dokumentasjon, tjenestekontrakter o.l.

Kalibreringstjeneste

Vi anbefaler at du sender enheten tilbake for kalibrering én gang i året. Kontakt din lokale forhandler for å få informasjon om serviceleverandører. Hvis du vil ha mer detaljerte kalibreringstjenester, kan du besøke

<https://www.hikmicrotech.com/en/support/calibration-service.html>

Strømforsyning

- ◆ Inngangsspenningen må møte den begrensede strømkilden (3,85 VDC, 570 mA) i henhold til IEC61010-1-standarden. Les den tekniske dokumentasjonen for mer informasjon.
- ◆ Sørg for at kontakten er satt riktig inn i stikkontakten.
- ◆ Koble IKKE flere enheter til ett strømadapter. Overbelastning av adaptere kan føre til overoppheting og brannfare.
- ◆ Bruk strømadapter levert av en godkjent produsent. Les produktinformasjonen for mer informasjon om strømkravene.

Batteri

- ◆ **FORSIKTIG:** Det kan oppstå eksplosjonsfare hvis batteriet blir skiftet ut med feil type batteri. Erstatt det kun med samme eller tilsvarende type. Avhending av brukte batterier skjer i samsvar med instruksjonene gitt av batteriprodusenten.
- ◆ Uriktig utskiftning av batteriet med feil type kan ødelegge en sikkerhetsinnretning (ved f.eks. enkelte litiumbatterityper).
- ◆ Batteriet må ikke kastes i ild eller en varm ovn, og det må heller ikke knuses eller deles da dette kan føre til eksplosjon.
- ◆ Batteriet må ikke utsettes for ekstremt høy temperatur. Det kan forårsake eksplosjon eller lekkasje av brennbar væske eller gass.
- ◆ Batteriet må ikke utsettes for ekstremt lavt lufttrykk. Det kan forårsake eksplosjon eller lekkasje av brennbar væske eller gass.
- ◆ Avhending av brukte batterier skjer i samsvar med instruksjonene gitt av batteriprodusenten.
- ◆ Det innebyggede batteriet kan ikke demonteres. Kontakt produsenten for reparasjoner ved behov.

- ◆ Ved langvarig lagring må batteriet fullades hvert halvår for å bevare batterikvaliteten. Hvis ikke kan det oppstå skader.
- ◆ Bruk batterier levert av en godkjent produsent. Se produktspesifikasjonene for detaljer om batterikrav.
- ◆ IKKE plasser batteriet i nærheten av oppvarming eller åpen ild. Unngå direkte sollys.
- ◆ IKKE svelg batteriet for å unngå kjemiske brannskader.
- ◆ IKKE plasser batteriet i nærheten av barn.
- ◆ Når enheten er slått av og RTC-batteriet er fullt, kan tidsinnstillingene beholdes i seks måneder.
- ◆ Ved førstegangs bruk må enheten lades i mer enn 2,5 timer mens den er skrudd av.
- ◆ Litium-batteriets spenning er 3,85 V, og batterikapasiteten er 2 100 mAh.
- ◆ Batteriet er sertifisert i henhold til UL2054.

Vedlikehold




- ◆ Hvis produktet ikke fungerer som det skal, må du kontakte forhandleren eller nærmeste servicesenter. Vi har ikke noe som helst ansvar for problemer forbundet med uautorisert reparasjon eller vedlikehold.
- ◆ Tørk forsiktig av enheten med en ren klut og en liten mengde etanol ved behov.
- ◆ Hvis enheten brukes på måter som ikke støttes av produsenten, kan enheten og funksjonene dens forringes.
- ◆ Merk at den gjeldende grensen for USB 3.0 PowerShare-porter kan variere etter datamaskinprodusenten, noe som kan føre til kompatibilitetsproblemer. Vi anbefaler derfor at du bruker den vanlige USB 3.0- eller USB 2.0-porten hvis datamaskinen ikke gjenkjenner enheten når den kobles til med USB 3.0 PowerShare-porten.

Bruksomgivelser

- ◆ Sørg for at bruksomgivelsene oppfyller kravene til enheten. Brukstemperaturen skal være fra $-10\text{ }^{\circ}\text{C}$ til $50\text{ }^{\circ}\text{C}$ ($14\text{ }^{\circ}\text{F}$ til $122\text{ }^{\circ}\text{F}$), og luftfuktigheten skal være 95 % eller lavere.
- ◆ Plasser enheten i et tørt og godt ventilert miljø.
- ◆ IKKE eksponer enheten for høy elektromagnetisk stråling eller støvete miljøer.
- ◆ Linsen må IKKE rettes mot solen eller andre sterke lyskilder.
- ◆ Når laserutstyr er i bruk, må det sørges for at enhetens linse ikke eksponeres for laserstrålen for å unngå at den brenner ut.
- ◆ Linsen må IKKE rettes mot solen eller andre sterke lyskilder.
- ◆ Enheten er egnet for innendørs og utendørs bruk, men den tåler ikke fukt.
- ◆ Forurensningsgraden er 2.

Beskrivelse av symbol

Symbolene som vises i dette dokumentet er definert på følgende måte.

<i>Symbol</i>	<i>Beskrivelse</i>
 Fare	Indikerer en farlig situasjon som kan føre til død og alvorlige personskader.
 OBS	Angir en mulig farlig situasjon som, hvis den ikke unngås, kan føre til skader på utstyret, tapte data, redusert ytelse eller uventede resultater.
 Merk	Gir tilleggsinformasjon for å fremheve eller supplere viktige punkter i hovedteksten.

Lover og forskrifter

- ◆ Bruk av produktet må være i fullstendig samsvar med lokale sikkerhetsregulering for elektrisitet.

Transport

- ◆ Enheten skal oppbevares i den originale emballasjen (eller lignende) under transport.
- ◆ Oppbevar all emballasje etter åpning for fremtidig bruk. I tilfelle det oppstår feil, må du returnere enheten til fabrikken i den originale emballasjen. Transport uten den originale emballasjen kan føre til skader på enheter, et ansvar som ikke dekkes av selskapet.
- ◆ Produktet må ikke slippes i bakken eller utsettes for fysiske støt. Hold enheten borte fra magnetiske forstyrrelser.

Nød

Hvis det kommer røyk, lukt eller støy fra enheten, må du øyeblikkelig skru av strømmen, trekke ut strømledningen og kontakte et servicesenter.

Produsentens adresse

Rom 313, enhet B, bygning 2, 399 Danfeng-veien, Xixing Subdistrict, Binjiang-distriktet, Hangzhou, Zhejiang 310052, Kina

Hangzhou Microimage Software Co., Ltd.

MERKNAD OM SAMSVAR

Produktene i termoserien kan bli underlagt eksportkontroller i forskjellige land eller regioner, inkludert, uten begrensning, USA, Den europeiske union, Storbritannia og Nord-Irland og/eller andre medlemsland i Wassenaar-avtalen. Snakk med din profesjonelle juridiske ekspert eller samsvarekspert, eller lokale myndigheter for eventuelle nødvendige eksportlisenskrav hvis du ønsker å overføre, eksportere, re-eksportere termoserieprodukter mellom forskjellige land.

INNHold

Kapittel 1 Oversikt	1
1.1 Viktig merknad til brukeren.....	1
1.2 Beskrivelse av enheten	1
1.3 Hovedfunksjon.....	1
1.4 Utseende	2
Kapittel 2 Klargjøring	4
2.1 Lade enheten	4
2.2 Slå på/av	4
2.2.1 Konfigurer tidsperiode for automatisk avstenging.....	4
2.3 Operasjonsmetode.....	4
2.4 Menyer og operasjoner	5
Kapittel 3 Skjerminnstillinger	7
3.1 Konfigurer skjermens lysstyrke.....	7
3.2 Angi bildevisningsmodus.....	7
3.2.1 Angi parallax-korrigeringsmodus.....	8
3.3 Angi paletter.....	8
3.4 Juster nivå og område	9
3.4.1 Fargedistribusjon.....	9
3.5 Juster digital zoom.....	10
3.6 Vise skjerminformasjon	10
Kapittel 4 Temperaturmåling	11
4.1 Angi parameter for temperaturmåling.....	11
4.1.1 Konfigurer enhet	11
4.2 Angi målingsverktøy.....	11
4.3 Konfigurer temperaturalarm	12
Kapittel 5 Bilde og video	13
5.1 Ta bilde.....	13
5.2 Innspilling av video	14
5.3 Administrere album.....	14

5.4	Vise innspilte filer	15
5.5	Administrere filer	15
5.6	Eksporter filer.....	16
5.6.1	Eksportere via HIKMICRO Viewer.....	16
5.6.2	Eksportere via PC	17
Kapittel 6	Enhetsforbindelser	18
6.1	Casting av enhetsskjermen til PC	18
6.2	Koble enheten til Wi-Fi	18
6.3	Still inn hotspot for enheten og Koble til	19
Kapittel 7	Mobilklientkobling.....	20
7.1	Koble til via Wi-Fi	20
7.2	Tilkobling via tilkoblingspunkt.....	20
Kapittel 8	Vedlikehold	22
8.1	Vis enhetsinformasjon	22
8.2	Konfigurer tid og dato	22
8.3	Oppgrader enheten.....	22
8.4	Gjenopprett enheten.....	22
8.5	Lagre operasjonslogger	22
8.6	Klargjøre lagring	23
8.7	Om kalibrering	23
Kapittel 9	Vanlige spørsmål.....	24

KAPITTEL 1 OVERSIKT

1.1 Viktig merknad til brukeren

Denne håndboken beskriver og forklarer funksjonene for flere kameramodeller. Fordi kameramodellene i en serie har forskjellige funksjoner, kan denne håndboken inneholde beskrivelser og forklaringer som ikke gjelder for kameramodellen din.

Ikke alle kameramodellene i en serie støtter mobilapplikasjonene, programvaren og alle deres funksjoner nevnt (eller ikke nevnt) i denne håndboken. Se brukerhåndboken til appen og programvaren for mer detaljert informasjon.

Denne håndboken oppdateres regelmessig. Det betyr at denne håndboken kanskje ikke inneholder informasjon om de nye funksjonene til den nyeste fastvaren, mobile klienter og programvaren.

1.2 Beskrivelse av enheten

Det håndholdte termografiske kameraet fungerer både med visuelle og termiske bilder. Det kan måle temperaturer, ta opp videoer, ta øyeblikksbilder og utløse alarmer.

Med sin Wi-Fi/hotspot-funksjon kan det fungere med apper på telefonen din.

Kameraet er enkelt i bruk, og har ergonomisk design. Det er mye brukt til bygningsinspeksjon, HVAC, samt vedlikehold av elektrisk og mekanisk utstyr.

1.3 Hovedfunksjon

Temperaturmåling

Kameraet registrerer temperaturen i sanntid og viser den på skjermen.

Fusjon

Kameraet kan vise et sammensatt bilde av termisk og visuell visning.

Paletter

Kameraet støtter flere fargepaletter for forskjellige mål og brukerpreferanser.

Alarm

Kameraet støtter temperaturalarmer.

SuperIR

Kameraet støtter **SuperIR** for å forbedre objektkonturer.

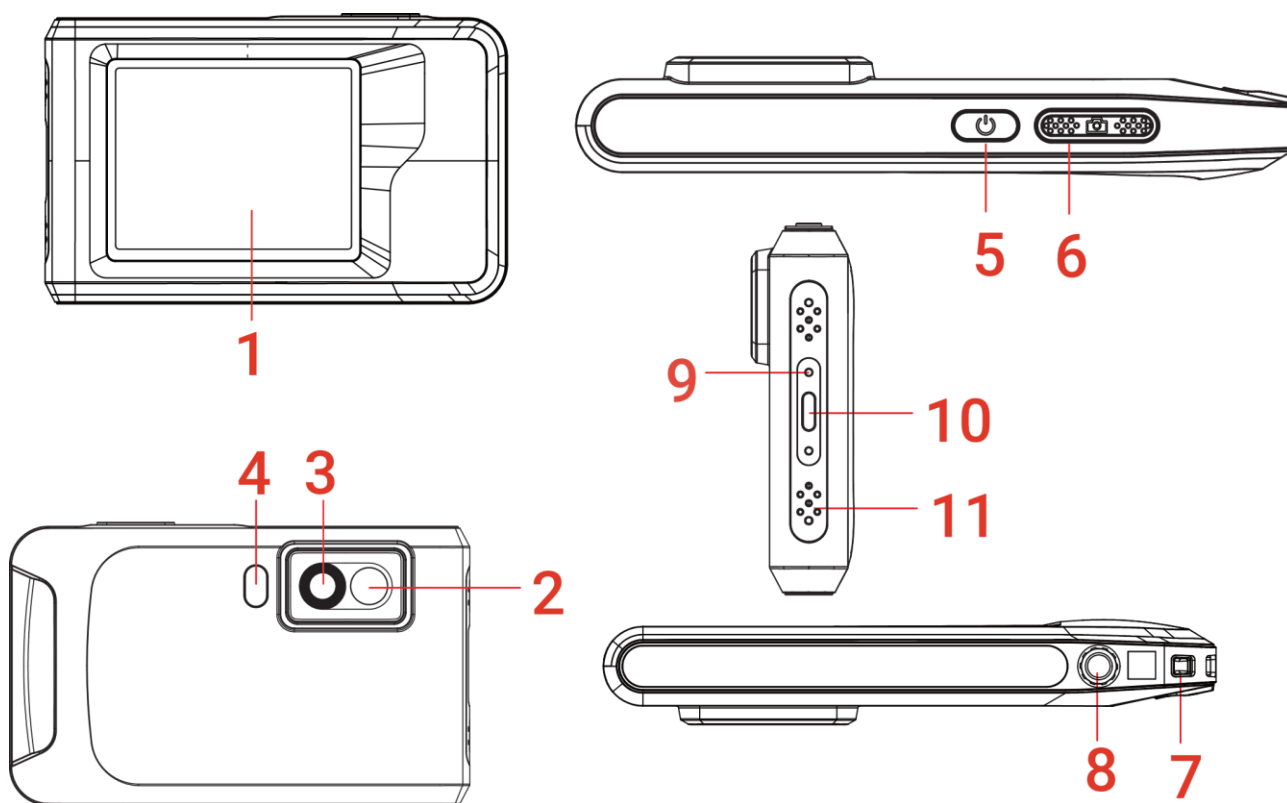
Forbindelse til klientprogramvare



Skann QR-koden for å laste ned HIKMICRO Viewer-appen for direktevisning, å ta øyeblikksbilder, å spille inn videoer osv.

Last ned HIKMICRO Analyzer (<https://www.hikmicrotech.com/en/industrial-products/hikmicro-analyzer-software.html>) for å analysere filer.

1.4 Utseende



Nr.	Beskrivelse	Virkemåte
1	Berøringskontrollskjerm	Vis bilder og bruk enheten med berøringskontroll.
2	Visuell linse	Vis det visuelle bildet.
3	Termisk linse	Vis det termiske bildet.
4	Lommelykt	Lys på objekter og bruk en blinkende alarm.
5	Strømknapp	<ul style="list-style-type: none"> ◆ Hold inne: Slår på/av enheten. ◆ Trykk: Manuell dvale / vekk opp enheten.

Nr.	Beskrivelse	Virkemåte
6	Innspillingsknapp	<ul style="list-style-type: none">◆ Trykk for å ta et bilde.◆ Hold inne for å starte opptaket av en video og trykk igjen for å stoppe.
7	Festepunkt for stropp	Monter håndleddsstroppen.
8	Stativfeste	Monter stativet.
9	Ladeindikator	Angi ladestatusen til enheten. <ul style="list-style-type: none">◆ Fast rødt: lader normalt◆ Blinker rødt: ladeunntak◆ Fast grønt: fulladet
10	Type C-grensesnitt	Lad enheten eller eksporter filer med den medfølgende USB-kabelen.
11	Mikrofon	Ta opp lyd.

**MERK**

Kameraet ditt vil med jevne mellomrom utføre en selvkalibrering for å optimere bildekvaliteten og målenøyaktigheten. I denne prosessen vil bildet stoppe en kort stund, og du vil høre et «klikk» når en lukker beveger seg foran detektoren. Meldingen «kalibrerer ...» vises øverst i senter av skjermen mens enheten kalibrerer seg selv. Selvkalibreringen vil være hyppigere under oppstart eller i svært kalde eller varme omgivelser. Dette er en normal del av driften for å sikre optimal ytelse for kameraet ditt.

KAPITTEL 2 KLARGJØRING

2.1 Lade enheten

Kameraet er utstyrt med et innebygget batteri. Det anbefales å lade kameraet med den medfølgende USB-kabelen og Type-C-grensesnittet på kameraet. Ikke bruk USB-C til USB-C-kabler fra andre produsenter. Strømadapteren (ikke inkludert) skal oppfylle følgende standarder:

- ◆ Utgangsspenning/-strøm: 5 VDC/2 A
- ◆ Minimum utgangseffekt: 10 W

Sjekk strømindikatoren for ladestatus:


- ◆ Fast rødt: lader normalt
- ◆ Blinker rødt: ladeunntak
- ◆ Fast grønt: fulladet

**MERK**

- ◆ Hvis kameraet ikke er i bruk over en lengre periode og er overutladet, anbefales det å lade i minst 30 minutter før du slår det på.
- ◆ Det anbefales å bruke USB-kabelen som følger med i emballasjen for både lading og dataoverføring.

2.2 Slå på/av

Slå på

Hold inne  i over tre sekunder for å slå på enheten. Du kan se målet når menysystemet til enheten er stabilt.

**MERK**

- ◆ Det kan ta over 6 s fra enheten slås på til den er klar for bruk.

Slå av

Når enheten er slått på, holdes  inne i omtrent tre sekunder for å slå av enheten.

2.2.1 Konfigurer tidsperiode for automatisk avstenging

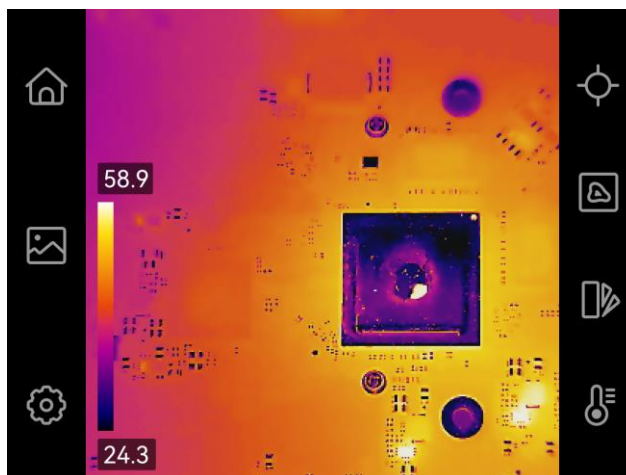
Velg  og gå til **Enhetsinnstillinger > Auto-av** for å stille tiden for enhetens automatiske avstenging etter behov.



2.3 Operasjonsmetode

Enheden støtter berøringsskjermskontroll. Du kan trykke på skjermen for å bruke enheten.

2.4 Menyer og operasjoner

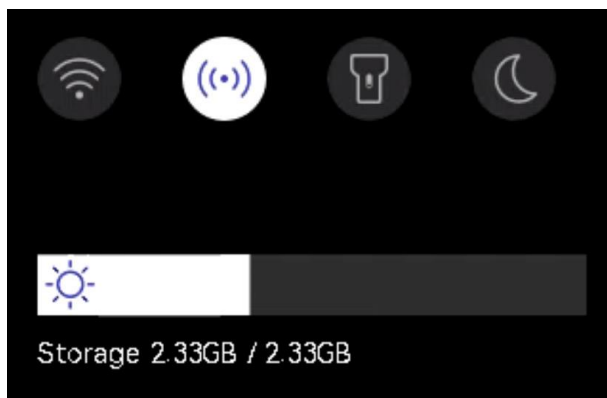
Direktevisning








<i>Ikon</i>	<i>Beskrivelse</i>
	Gå tilbake til grensesnittet for direktevisning.
	Åpne album for å se bilder og videoer du har tatt. Se 5.3 Administrere album for instruksjoner.
	Juster enhetens lokale innstillinger.
	Slå på/av måleverktøy. Se 4.2 Angi målingsverktøy for instruksjoner.
	Bytt bildemodus fra termisk, visuell, fusjon osv. Se 3.2 Angi bildevisningsmodus for instruksjoner.
	Bytt fargepaletter for termiske bilder. Se 3.3 Angi paletter for instruksjoner.
	Juster nivå og område for termisk bildevisning. Se 3.4 Juster nivå og område for instruksjoner.

Nedtrekksmeny

I direktevisning, sveip ned fra toppen av skjermen for å åpne sveip-ned-menyen. Med denne menyen kan du slå på/av enhetsfunksjoner, endre skjermtema og justere skjermens lysstyrke.



<i>Ikon</i>	<i>Beskrivelse</i>
	Slå på/av Wi-Fi. For Wi-Fi-konfigurasjon, se 6.2 Koble enheten til Wi-Fi for instruksjoner.
	Slå på/av hotspot. For hotspot-konfigurasjon, se 6.3 Still inn hotspot for enheten og Koble til for instruksjoner.
	Slå på/av LED-lys.
	Bytt tema, dag og natt støttes.
	Juster skjermens lysstyrke.

KAPITTEL 3 SKJERMINNSTILLINGER


3.1 Konfigurer skjermens lysstyrke

Gå til **Lokale innstillinger** > **Enhetsinnstillinger** > **Lysstyrke for skjerm** for å justere skjermens lysstyrke.



Eller trykk på  og dra den for å justere skjermens lysstyrke fra sveip-ned-menyen.

3.2 Angi bildevisningsmodus

Du kan velge mellom termisk/visuell visning for enheten. **Termisk**, **Fusjon**, **PIP**, **Blending** og **Visuell** kan velges.

1. Trykk på .
2. Trykk på ikonene for å velge en bildemodus.

Bildemodus	Beskrivelse	Eksempel
 Termisk	I termisk modus, viser skjermen den termiske visningen.	
 Fusjon	Termisk objektbilde med visuelle konturer. Juster Parallax-korrigering i direktevisning for å forbedre bildejustering.	
 PIP	I PIP (Bilde-i-bilde)-modus, viser enheten den termiske visningen inne i den visuelle visningen. Du kan justere størrelsen, parallax-korrigering og digital zoom til PIP.	
 Blending	I Blending -modus viser enheten en blanding av visningene for den termiske kanalen og den visuelle kanalen. Du kan velge visuelt-termisk Nivå for å endre visuelt-termisk forhold.	

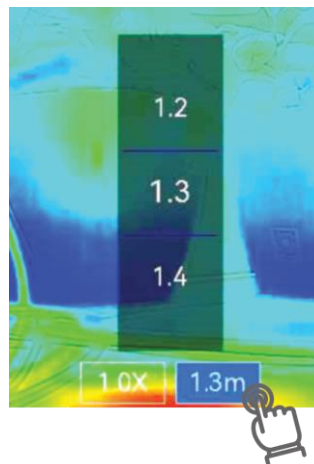
Bildemodus	Beskrivelse	Eksempel
 Visuell	Kun visuelt objektbilde.	

3. Trykk på skjermen for å avslutte.

3.2.1 Angi parallax-korrigering


Du bør stille inn parallax-korrigeringen etter at du har satt bildemodusen som **Fusjon**, **PIP**, eller **Blending**, for å forbedre den termisk-visuelle bildejusteringen.

Trykk på skjermen for å vise justeringsgrensesnittet, velg **Parallax-korrigering** (xx m), og rull på verdihjulet for å angi verdien.



3.3 Angi paletter

Palettene lar deg velge farger.

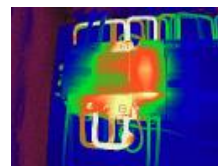
- Trykk på .
- Trykk på ikonene for å velge en palettype.



Svart varm



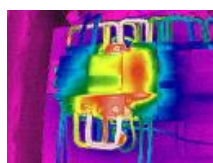
Hvit varm



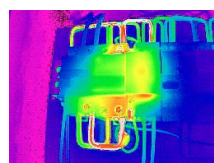
Regnbue



Jernbue



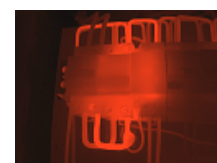
Regn



Blå Rød



Fusjon








Rød varm

- Trykk på skjermen for å avslutte.

3.4 Juster nivå og område

Angir et visningsområde for temperatur og paletten fungerer kun for mål i dette temperaturområdet. Du kan justere temperaturområdet på skjermen.

- Trykk på .
- Velg autojustering  eller manuell justering .

	Automatisk	Enheten justerer parameterne for temperaturområde på skjermen automatisk.
	Håndbok	<ol style="list-style-type: none"> Trykk på et interesseområde på skjermen. En sirkel vises rundt området, og temperaturområdet justerer seg for å vise så mange detaljer i området som mulig. Trykk på verdien på skjermen for å låse eller låse opp en verdi. Rull med justeringshjulet på skjermen for å finjustere henholdsvis maks. temperatur og min. temperatur. Trykk på OK for å fullføre.

- Trykk på **TILBAKE** for å avslutte.

3.4.1 Fargedistribusjon

Fargedistribusjonsfunksjonen gir forskjellige bildevisningseffekter i autonivå og område. Lineær- og histogramfargedistribusjonsmoduser kan velges for forskjellige applikasjonsscener.

- Gå til **Lokale innstillinger > Innstillinger for temperaturmåling > Fargedistribusjon**.
- Velg en fargefordelingsmodus.

<i>Modus</i>	<i>Beskrivelse</i>	<i>Eksempel</i>
Lineær	Lineær-modus brukes til å oppdage små høye temperaturmål mot en lavtemperaturbakgrunn. Lineær fargefordeling forbedrer og viser flere detaljer om høye temperaturmål, noe som er gunstig for å kontrollere små områder med høy temperatur som er defekte, slik som kabelkontakter.	

Modus	Beskrivelse	Eksempel
Histogram	Histogrammodus brukes til å oppdage temperaturfordeling i store områder. Histogramfargefordeling forbedrer høytemperaturmål og gir detaljer om lavtemperaturobjekter i området, noe som er gunstig for å oppdage små lavtemperaturmål slik som sprekker.	

- Trykk på < for å lagre og avslutte.

**MERK**

Denne funksjonen støttes kun i autonivå og område.

3.5 Juster digital zoom

- Trykk på grensesnittet med sanntidsvisning for å kalle opp den digitale zoomrammen.
- Trykk på den digitale zoomrammen.
- Velg den digitale zoomverdien etter behov
- Trykk på skjermen for å lagre og avslutte.

3.6 Vise skjerminformasjon

Trykk på  og gå til **Lokale innstillinger** > **Skjerminnstillinger** for å slå på/av skjerminformasjonen.



- ◆ **Tid og dato:** Enhetstid- og dato.
- ◆ **Parametre:** Temperaturmålingsparametere, f.eks. målets emisjonsfaktor.
- ◆ **Merkelogo:** Merkelogoen er en produsentlogo overlappet på bilder.

KAPITTEL 4 TEMPERATURMÅLING

Temperaturmålingsfunksjonen leser temperaturene i scenen i sanntid og viser dem på venstre side av skjermen.

4.1 Angi parameter for temperaturmåling

Du kan angi parametere for måling for å forbedre presisjonen til målingene. Angi emisjonsfaktor og avstanden før temperaturmåling.

1. Trykk på  og gå til **Lokale innstillinger > Innstillinger for temperaturmåling**.
2. Angi **Temperaturområde, Strålingsevne** osv.
 - ◆ **Temperaturområde:** Velg temperaturområdet til målingen. I **Auto-bytte**-modus kan enheten registrere temperaturen og bytte termografisk område automatisk.
 - ◆ **Strålingsevne:** Angi emisjonsfaktoren i henhold til målet ditt. Du kan tilpasse den eller velge en anbefalt verdi.
 - ◆ **Refl. Temp.:** Reflektert temperatur. Hvis det finnes noe med høy temperatur (ikke målet) i scenen, og målets strålingsevne er lav, skal Reflektert temperatur settes til høy temperatur for å korrigere den termografiske effekten.
 - ◆ **Avstand:** Avstanden mellom målet og enheten. Du kan tilpasse målavstanden eller velge blant målavstandene **Nært, Middels** eller **Langt**.
 - ◆ **Fuktighet:** Angi den relative luftfuktigheten til de gjeldende omgivelsene.
3. Trykk på  for å lagre og avslutte.

**MERK**





Du kan gå til **Lokale innstillinger > Enhetsinnstillinger > Klargjøring av enhet > Fjern alle måleverktøy** for å klargjøre parameterne for temperaturmåling.

4.1.1 Konfigurer enhet

Trykk på  og gå til **Lokale innstillinger > Skjerminnstillinger > Enhet** for å angi enheter for temperatur og avstand.

4.2 Angi målingsverktøy

Du kan angi måleverktøy for å måle min., maks. og sentertemperaturer for gjeldende scene.


1. Trykk på .
2. Trykk for å velge temperaturmåleverktøyet etter behov. **Varm** , **Kald** , og **Senter**  kan velges.
3. Trykk på skjermen for å lagre og avslutte.

**MERK**

Min., maks. og sentertemperaturer vises øverst til venstre på skjermen. Trykk på verktøyet igjen for å slette.

4.3 Konfigurer temperaturalarm

Når temperaturen på målet utløser den angitte alarmregelen, vil enheten utføre konfigurerte handlinger, for eksempel å blinke LED-lyset.


1. Trykk på  og gå til **Lokale innstillinger > Innstillinger for temperaturmåling > Alarminnstillinger**.
2. Aktiver **Temperaturalarm** og still inn alarmparametrene.

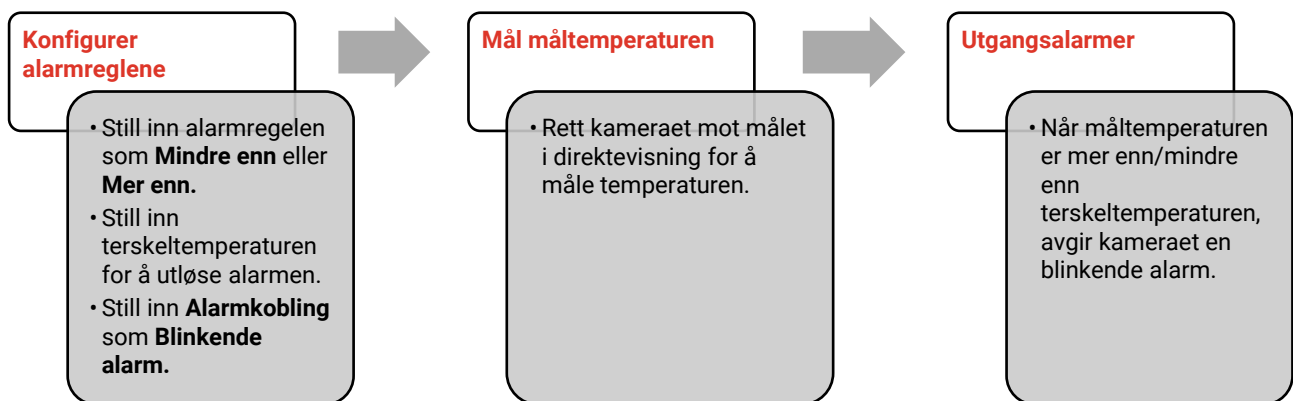
Alarmentskel

Når den registrerte temperaturen overskrider den innstilte alarm- eller varselsverdien, sender enheten en alarmmelding til klientprogramvaren. Lykten vil blinke hvis den blinkende alarmen er aktivert.

Alarmerkobling

Blinkende alarm: Lykten blinker når måltemperaturen overskrider alarmentskelen.



3. Trykk på  for å lagre og avslutte.
4. Følg prosedyren for å bruke alarmfunksjonen.




KAPITTEL 5 BILDE OG VIDEO






MERK

- ◆ Enheten støtter ikke stillbilde eller opptak når menyen vises.
- ◆ Når enheten er koblet til datamaskinen, støtter den ikke stillbilde eller opptak.
- ◆ Trykk på  og gå til **Lokale innstillinger > Innstillinger for opptak > Filnavnoverskrift** så kan du velge filnavnoverskrift for bildetaking eller videoinnspilling, slik at det blir enklere å kjenne igjen filer som er spilt inn i en spesifikk scene.
- ◆ Trykk på  og gå til **Lokale innstillinger > Enhetsinnstillinger > Enhetsinitialisering** for å initialisere minnekortet etter behov.

5.1 Ta bilde

I direktevisningsmodus trykker du på  for å ta et øyeblikksbilde. Aktiver lommelykten via sveip ned-menyen i mørke omgivelser.

Du kan også angi følgende parametre i **Lokale innstillinger > Innstillinger for opptak** ved behov.

Parametre	Beskrivelse
Bildetakingsmodus	<ul style="list-style-type: none"> ◆ Ta ett bilde: Trykk på  én gang for å ta ett bilde. ◆ Planlagt innhenting: Velg Intervall (tidsintervallet for hvert øyeblikksbilde som tas) og Antall (antall øyeblikksbilder som skal tas i en økt, fra 1 til 10 000) for planlagt innhenting. Trykk på  i direktevisning, kameraet tar antall angitte bilder i henhold til det angitte intervallet. Trykk på  igjen for å stoppe innhenting.
Filnavnoverskrift	Angi navneregelen for de lagrede filene. Standard bildenavn er filnavnoverskrift + lagringstidspunkt. Filnavnoverskriften kan konfigureres. Lagringstidspunkt er systemtiden når lagringen skjer.
SuperIR	Aktiver SuperIR før fotografering for å forbedre objektkonturene på tatte bilder.
Filnavn	Filene kan navngis etter Tidsstempel eller Nummerering (filnavnoverskrift + sekvensnummer).
Lagre visuelt bilde	Hvis et visuelt bilde må lagres separat, aktiver Lagre visuelt bilde og still inn Oppløsning for visuelt bilde .



MERK

- ◆ For **Ta ett bilde** fryses øyeblikksbildet og lagres i standard album.
- ◆ For **Planlagt innhenting** vises en teller i direktevisningen som viser antall fullførte innhentinger.


Hva gjør man videre

- ◆ Trykk på  for å åpne album slik at filer og album kan vises og redigeres. Se **5.3 Administrere album** og **5.5 Administrere filer** for operasjonsinstruksjoner.
- ◆ Du kan koble enheten til en PC for å eksportere lokale filer i album for videre bruk. Se **5.6 Eksporter filer**.

5.2 Innspilling av video

Før du starter





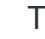

Aktiver lommelykten via sveip ned-menyen i mørke omgivelser.

1. I grensesnittet for sanntidsvisning holder du nede opptakstasten for å starte opptaket. Opptaksikonet og nedtellingen vises i grensesnittet.
2. Når du er ferdig trykker du på  for å stoppe opptaket. Videoopptaket lagres automatisk.
3. Valgfritt: Gå til **Lokale innstillinger > Opptaksinnstillinger**, du kan velge en videotype fra MP4 (.mp4) og radiometrisk video (.hrv).


5.3 Administrere album




De innspilte bilde-/videofilene lagres i albumene. Du kan opprette nye album, gi nytt navn til et album, endre standardalbum, flytte filer mellom album og slette album.

Oppgave	Betjening
Opprette et nytt album	<ol style="list-style-type: none"> 1) Trykk på  for å åpne Album. 2) Trykk på  for å legge til et nytt album. 3) Et mykt tastatur vises, der du kan skrive inn navnet på albumet ved å trykke på skjermen. 4) Trykk på  for å fullføre.
	<div style="border: 1px dashed gray; padding: 5px;">  MERK Det nyopprettede albumet blir standard lagringsalbum og vises øverst i albumlisten. </div>
Gi nytt navn på et album	<ol style="list-style-type: none"> 1) Trykk på  for å åpne Album. 2) Velg albumet som skal få nytt navn. 3) Trykk på  og velg Gi nytt navn. Et mykt tastatur vises. 4) Trykk på  for å slette det gamle navnet, og oppgi det nye navnet på albumet ved å trykke på skjermen. 5) Trykk på  for å fullføre.

Oppgave	Betjening
Endre standard album for lagring	<ol style="list-style-type: none"> 1) Trykk på  for å åpne Album. 2) Velg albumet du vil bruke som standard lagringsalbum. 3) Trykk på  og velg Angi som standard lagringsalbum.
	<div style="border: 1px dashed gray; padding: 5px;">  MERK Standard lagringsalbum vises øverst i albumlisten. </div>
Slett album	<ol style="list-style-type: none"> 1) Trykk på  for å åpne Album. 2) Velg albumet du vil slette. 3) Trykk på  og velg Slette. En meldingsboks vises i grensesnittet. 4) Trykk på OK for å slette albumet.
	<div style="border: 1px dashed gray; padding: 5px;">  MERK Filene i et album slettes også når albumet slettes. Flytt filene til andre album hvis de fortsatt trengs. Se 5.5 Administrere filer for instruksjoner. </div>



5.4 Vise innspilte filer

1. Trykk på  for å åpne **Album**.
2. Trykk for å velge album for lagring av filer.
3. Trykk for å velge videoen eller stillbildet som skal vises.
4. Se den valgte filen og relevant informasjon.

 MERK	<ul style="list-style-type: none"> ◆ Filene er ordnet i kronologisk rekkefølge, med den nyeste øverst. Hvis du ikke finner de sist tatt øyeblikksbildene eller videoene, må du sjekke klokkeslett- og datoinnstillingene på enheten din. Se 8.2 Konfigurer tid og dato for instruksjoner. Når du ser filer, kan du bytte til andre filer ved å trykke på  eller . ◆ Hvis du vil ha mer informasjon fra øyeblikksbildene eller videoene, kan du installere programvaren for å analysere dem.
---	--

5.5 Administrere filer

Du kan flytte, slette, redigere filene og legge til tekstnotater til filene.

Oppgave	Betjening
Slette en fil	<ol style="list-style-type: none"> 1) Trykk på  for å åpne Album. 2) Trykk for å velge albumet som inneholder filen som skal slettes. 3) I albumet trykker du for å se filen som skal slettes. 4) Trykk på skjermen for å vise menylinjen nedenfor og trykk . En meldingsboks vises i grensesnittet.

Oppgave	Betjening
Slette flere filer	5) Trykk på OK for å slette filen. 1) Trykk på  for å åpne Album . 2) Trykk for å velge albumet som inneholder filene som skal slettes. 3) I albumet trykker du på  og trykker på filene som skal slettes. 4) Trykk på  . En meldingsboks vises i grensesnittet. 5) Trykk på OK for å slette filene.
Flytte en fil	1) Trykk på  for å åpne Album . 2) Trykk for å velge albumet som inneholder filen som skal flyttes. 3) I albumet trykker du på filen som skal flyttes. 4) Trykk på filen for å vise menylinjen nedenfor og velg  . Albumlisten vises. 5) Trykk for å velge album den skal flyttes til.
Flytte flere filer	1) Trykk på  for å åpne Album . 2) Trykk for å velge albumet som inneholder filene som skal flyttes. 3) I albumet trykker du på  for å velge filene som skal flyttes. 4) Trykk på  . Albumlisten vises. 5) Trykk for å velge album den skal flyttes til.
Legg til tekstnotat på filen	1) Trykk på  for å åpne Album . 2) Trykk for å velge albumet som inneholder filen som skal redigeres. 3) I albumet trykker du på filen som skal redigeres. 4) Trykk på skjermen for å vise menylinjen nedenfor og trykk  . Et mykt tastatur vises. 5) Skriv inn tekstnotatet ved å berøre skjermen. 6) Trykk på  for å fullføre.

Hva gjør man videre

Du kan åpne det redigerte bildet for å vise tekstnotatet.

 **MERK** Du kan trykke på  for å velge alle filene, og trykk på  for å kansellere utvalget.

5.6 Eksporter filer

5.6.1 Eksportere via HIKMICRO Viewer

1. Start HIKMICRO Viewer og legg til enheten. Referer til **Kapittel 6 Enhetsforbindelser**.

2. Velg **Filer på enheten** i appen for å få tilgang til albumene på enheten.
3. Velg en fil og trykk på **Last ned** for å lagre den i dine lokale album.

5.6.2 Eksportere via PC

1. Koble enheten til PC-en din via den medfølgende USB-kabelen, og velg **USB-stasjon** i ledeteksten på enheten som USB-modus. Casting av skjermen støttes ikke i modusen **USB-stasjon**.
2. Åpne den oppdagede disken, kopier og lim inn videoene eller øyeblikksbildene på PC-en for å vise dem.
3. Koble enheten fra PC-en.

**MERK**

For første gangs tilkobling vil driveren installeres automatisk.

KAPITTEL 6 ENHETSFORBINDELSER

6.1 Casting av enhetsskjermen til PC

Enheden støtter casting av skjerm til PC med UVC-protokollbasert klientprogramvare eller spiller. Du kan koble enheten til PC-en din via den medfølgende USB-kabelen, og caste direktevisning fra enheten til PC-en din.

1. Last ned den UVC-protokollbaserte klientprogramvaren fra vår offisielle nettside:

<https://www.hikmicrotech.com/en/industrial-products/uvc-client/>

2. Koble enheten til PC-en din via den medfølgende USB-kabelen, og velg **USB Cast-skjermen** i ledeteksten på enheten som USB-modus. Eksport av filer til PC via USB-kobling støttes ikke i **USB Cast-skjerm**-modus.
3. Åpne UVC Alarm Client på PC-en din.

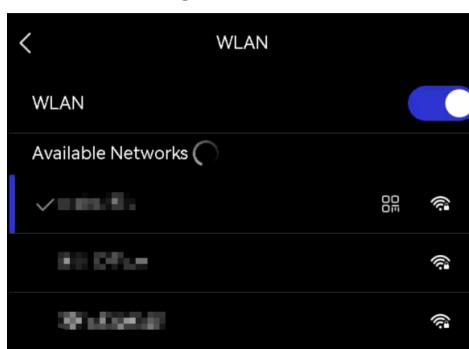
Hva gjør man videre

For instruksjoner om hvordan du kan caste skjermen, besøk nettsiden vår:

<https://www.hikmicrotech.com>

6.2 Koble enheten til Wi-Fi


1. Gå til **Lokale innstillinger > Tilkoblinger > WLAN**.
2. Trykk på for å aktivere Wi-Fi, og den søkte Wi-Fi vil bli listet opp.



3. Velg Wi-Fi for tilkobling. Et mykt tastatur vises.
4. Skriv inn passordet ved å berøre skjermen.



MERK

- ◆ IKKE trykk på mellomrom når du skriver passordet, da det kan føre til at passordet blir feil.
- ◆ Trykk på  for å legge inn passordet i passordfeltet.

5. Trykk på for å lagre og koble til Wi-Fi.

Resultat

Et Wi-Fi-ikon vises i hovedgrensesnittet når forbindelsen er opprettet.

6.3 Still inn hotspot for enheten og Koble til

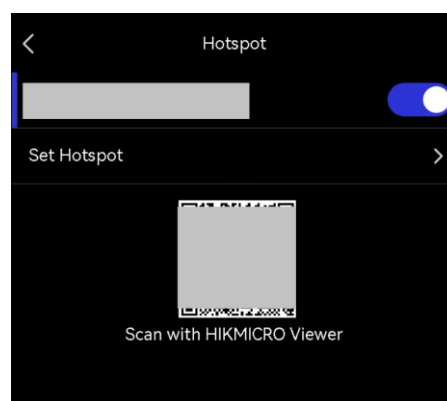
Med enhetens hotspot kan annet utstyr med Wi-Fi-funksjon koble til enheten for dataoverføring.

1. Gå til **Lokale innstillinger > Tilkoblinger > Hotspot**.
2. Trykk på for å aktivere hotspot-funksjonen. Tilkoblingspunktets navn er de siste ni sifrene i serienummeret.
3. Still inn enhetens hotspot og koble til med telefonen din.

◆ Bruke hotspot-passord:

- 1) Trykk på **Still inn hotspot**. Et mykt tastatur vises.
- 2) Angi passordet for hotspot ved å trykke på skjermen.
- 3) Trykk på ✓ for å fullføre.
- 4) Aktiver Wi-Fi-funksjonen til annet utstyr og søk etter enhetens hotspot for å koble til.

◆ Bruke QR-kode for hotspot: Skan QR-koden med HIKMICRO-viseren for å bli med på hotspottet.



✎ MERK

- ◆ IKKE trykk på mellomrom når du skriver passordet, da det kan føre til at passordet blir feil.
- ◆ Passordet må inneholde minst 8 sifre, og bestå av tall og tegn.
- ◆ Trykk på for å legge inn passordet i passordfeltet.

4. Trykk på ✓ for å lagre.


KAPITTEL 7 MOBILKLIENTKOBLING

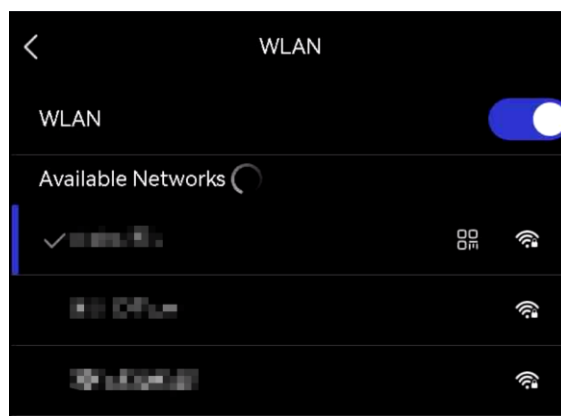
Enheten støtter både Wi-Fi-tilkobling og tilkoblingspunkt. Koble enheten til HIKMICRO Viewer, så kan du kontrollere enheten via en mobilklient.

7.1 Koble til via Wi-Fi

Før du starter

Last ned og installer HIKMICRO Viewer på telefonen din.

1. Koble enheten din til et Wi-Fi-nettverk. Se **6.2 Koble enheten til Wi-Fi** for instruksjoner.
2. Legg til enheten i appen.
 - ◆ Bruk Wi-Fi-passordet.
 - 1) Skriv inn passordet på telefonen for å koble til det samme Wi-Fi-nettverket.
 - 2) Start appen og følg oppstartsveiviseren for å opprette og registrere en konto.
 - 3) Søk og legg til enheten i appen.
 - ◆ Skann QR-koden for Wi-Fi.
 - 1) Trykk på  ved siden av det tilkoblede Wi-Fi-nettverket på enheten for å vise QR-koden for Wi-Fi.
 - 2) Start appen på telefonen din for å skanne og koble til samme Wi-Fi og legge til enheten.



7.2 Tilkobling via tilkoblingspunkt

Før du starter

Last ned og installer HIKMICRO Viewer på telefonen din.

1. Slå på enhetens tilkoblingspunkt og fullfør innstillingene for tilkoblingspunkt. Se **6.3 Still inn hotspot for enheten og Koble til** for instruksjoner.
2. Koble telefonen til enhetens hotspot.
3. Start appen og følg oppstartsveiviseren for å opprette og registrere en konto.

4. Søk og legg til enheten i mobilklienten.



MERK

For detaljerte instruksjoner om å legge til kameraet i mobilapplikasjonen, se brukerhåndboken som er innebygd i applikasjonen.

KAPITTEL 8 VEDLIKEHOLD

8.1 Vis enhetsinformasjon

Gå til **Lokale innstillinger > Enhetsinnstillinger > Enhetsinformasjon** for å vise enhetsinformasjonen.

8.2 Konfigurer tid og dato

1. Gå til **Lokale innstillinger > Enhetsinnstillinger > Tid og dato**.
2. Konfigurer tiden og dato.
3. Trykk på < for å lagre og avslutte.

**MERK**

Gå til **Lokale innstillinger > Enhetsinnstillinger > Skjerminnstillinger** for å aktivere eller deaktivere visning av klokkeslett og dato.

8.3 Oppgrader enheten

Før du starter

Last ned oppgraderingsfilen fra den offisielle nettsiden <http://www.hikmicrotech.com> eller kontakt kundeservice og teknisk støtte for å få oppgraderingsfilen først.

1. Koble enheten til PC-en din via den medfølgende USB-kabelen, og velg **USB-stasjon** i ledeteksten på enheten som USB-modus.
2. Pakk ut oppgraderingsfilen og kopier den inn i rotkatalogen til enheten.
3. Koble enheten fra PC-en.
4. Start enheten på nytt og den vil automatisk oppgraderes. Oppgraderingsprosessen vises på hovedgrensesnittet.

**MERK**

Enheden restarter automatisk etter oppgraderingen. Du kan se gjeldende versjon i **Lokale innstillinger > Enhetsinnstillinger > Enhetsinformasjon**.

8.4 Gjenopprett enheten

Du kan gå til **Enhetsinnstillinger > Klargjøring av enhet > Gjenopprett enhet** for å klargjøre enheten og tilbake stille den til standardinnstillingene.

8.5 Lagre operasjonslogger

Enheden kan samle inn operasjonsloggene og oppbevare dem kun for feilsøking. Du kan slå på/av denne funksjonen i **Lokale innstillinger > Enhetsinnstillinger > Lagre logger**.

Du kan koble kameraet til PC-en ved hjelp av den medfølgende USB-kabelen, og velge **USB-stasjon** som USB-modus på kameraet for å eksportere operasjonsloggene (.log-filer) i rotkatalogen til kameraet, om nødvendig.

8.6 Klargjøre lagring

Gå til **Enhetsinnstillinger > Klargjøring av enhet > Formater lagring** for å klargjøre lagringen.

**OBS**

Sørg for at filene er sikkerhetskopierte før formatering. Når lagringen er initialisert, kan ikke data og filer gjenopprettes.

8.7 Om kalibrering

Vi anbefaler at du sender enheten tilbake for kalibrering én gang i året. Kontakt din lokale forhandler for å få informasjon om serviceleverandører. Hvis du vil ha mer detaljerte kalibreringstjenester, kan du besøke

<https://www.hikmicrotech.com/en/support/calibration-service.html>

KAPITTEL 9 VANLIGE SPØRSMÅL

Skann den følgende QR-koden for å lese vanlige spørsmål og svar om enheten.



JURIDISK INFORMASJON

Les all informasjon og alle instruksjonene i dette dokumentet nøye før du bruker enheten. Oppbevar det for fremtidig oppslag.

For mer informasjon om enheten og instruksjoner, kan du besøke nettstedet vårt på <http://www.hikmicrotech.com>. Du kan også referere til andre dokumenter (hvis noen) som følger med enheten for å få mer informasjon.


Om denne Brukerhåndboken

Denne brukerhåndboken forklarer hvordan produktet skal brukes og vedlikeholdes. Bilder, tabeller og all annen informasjon er kun ment som beskrivelser og forklaringer. Informasjonen i brukerhåndboken kan bli endret uten varsel, f.eks. på grunn av fastvareoppdateringer. Du finner den nyeste versjonen av denne håndboken på nettstedet til HIKMICRO (<http://www.hikmicrotech.com>).

Bruk denne håndboken i kombinasjon med hjelp fra profesjonelle fagfolk når du bruker produktet.

©Hangzhou Microimage Software Co., Ltd. Med enerett.

Varemerker

 **HIKMICRO** og andre av HIKMICROs varemerker og logoer eies av HIKMICRO i forskjellige jurisdiksjoner.

Andre varemerker og logoer som presenteres, tilhører sine respektive eiere.

Ansvarsfraskrivelse

DENNE HÅNDBOKEN OG PRODUKTET DEN GJELDER FOR (MASKINVARE, FASTVARE OG PROGRAMVARE) LEVERES «SOM DET ER», INKLUDERT ALLE FEIL OG MANGLER, TIL DEN GRAD DETTE TILLATES AV GJELDENE LOVVERK. HIKMICRO GIR INGEN GARANTIER, HVERKEN DIREKTE ELLER UNDERFORSTÅTTE, OM BLANT ANNET SALGBARHET, TILFREDSSTILLENDE KVALITET ELLER EGNETHET FOR SPESIFIKKE FORMÅL. ALL BRUK AV PRODUKTET SKJER UTELUKKENDE PÅ DIN EGEN RISIKO. HIKMICRO ER IKKE UNDER NOEN OMSTENDIGHETER ANSVARLIGE OVERFOR DEG FOR EVENTUELLE SPESIELLE SKADER. FØLGESKADER, TILFELDIGE SKADER ELLER INDIREKTE SKADER, INKLUDERT BLANT ANNET TAP AV FORTJENESTE, AVBRUDD I FORRETNINGSDRIFT, TAP AV DATA, SKADER PÅ DATASYSTEMER ELLER TAP AV DOKUMENTASJON SOM OPPSTÅR I FORBINDELSE MED BRUKEN AV DETTE PRODUKTET, UAVHENGIG AV OM DETTE SKJER GRUNNET KONTRAKTSBRUDD, FORSØMMELSE, PRODUKTFEIL ELLER ANNET, SELV NÅR HIKMICRO HAR BLITT VARSLET OM AT SLIKE SKADER KAN OPPSTÅ.

DU ERKJENNER AT SIKKERHETSRIKIKOER LIGGER I INTERNETTS NATUR, OG AT HIKMICRO IKKE TAR NOE ANSVAR FOR UNORMAL DRIFT, LEKKASJER AV PERSONVERN

ELLER ANDRE SKADER SOM FØLGER AV CYBERANGREP, VIRUSINFISERING ELLER ANDRE INTERNETTRISIKOER. IMIDLERTID VIL HIKMICRO LEVERER TIDLIG TEKNISK SUPPORT HVIS NØDVENDIG.

DU GODTAR Å BRUKE DETTE PRODUKTET I SAMSVAR MED ALLE GJELDENDE LOVER, OG AT DU ER ENEANSVARLIG FOR Å FORSIKRE DEG OM AT DIN BRUK SKJER I SAMSVAR MED GJELDENDE LOVER. SPESIFIKT NEVNES AT DU ER ANSVARLIG FOR Å BRUKE DETTE PRODUKTET PÅ EN MÅTE SOM IKKE KRENKER RETTIGHETENE TIL TREDJEPARTER, BLANT ANNET RETT TIL PUBLISERING, IMMATERIELLE EIENDOMSRETTIGHETER ELLER LOVER OM DATABESKYTTELSE OG PERSONVERN. DU SKAL IKKE BRUKE PRODUKTET TIL ULOVLIGE FORMÅL, BLANT ANNET UTVIKLING ELLER PRODUKSJON AV MASSEØDELEGGELSESVÅPEN, UTVIKLING ELLER PRODUKSJON AV KJEMISKE OG BIOLOGISKE VÅPEN, ENHVER FORM FOR AKTIVITET KNYTTET TIL KJERNEVÅPEN ELLER UTRYGG BRUK AV KJERNEFYSISK MATERIALE ELLER I FORBINDELSE MED BRUDD PÅ MENNESKERETTIGHETENE.

HVIS DET OPPSTÅR KONFLIKTER MELLOM BRUKERHÅNDBOKEN OG GJELDENDE LOVVERK, ER DET SISTNEVNTE SOM GJELDER.

REGULATORISK INFORMASJON

Disse klausulene gjelder kun for produktene med det tilsvarende merket eller informasjonen.

Samsvarserklæring for EU



Dette produktet – og hvis aktuelt, også det medfølgende tilbehøret – er «CE»-merket og samsvarer derfor med de gjeldende harmoniserte europeiske standardene som er oppført under direktiv 2014/30/EU (EMCD), direktiv 2014/35/EU (LVD), direktiv. 2011/65/EU (RoHS).

Hangzhou Microimage Software Co., Ltd. erklærer herved at denne enheten (se etiketten) er i samsvar med direktiv 2014/53/EU.

Den fullstendige teksten i EU-erklæringen er tilgjengelig på følgende internettsadresse: <https://www.hikmicrotech.com/en/support/download-center/declaration-of-conformity/>

Frekvensbånd og strøm (for CE)

Frekvensbåndene, modusene og sendeeffekten (utstrålt og/eller ledet) nominelle grenser som gjelder for følgende radioutstyr, er som følger:

Wi-Fi: 2,4 GHz (2,4 GHz til 2,4835 GHz): 20 dBm

For enheter uten medlevert strømadapter brukes et strømadapter fra en kvalifisert produsent. Les produktinformasjonen for mer informasjon om strømkravene.

For enheter uten medlevert batteri brukes et batteri fra en kvalifisert produsent. Se produktspesifikasjonene for detaljer om batterikrav.



Direktiv 2012/19/EU (WEEE-direktiv): Produkter som er merket med dette symbolet kan ikke kastes som restavfall i EU. Produktet skal returneres for resirkulering, enten til en forhandler/leverandør eller på en miljøstasjon eller et lignende, godkjent mottakssted. For mer informasjon, se:


www.recyclethis.info




Direktiv 2006/66/EC og tillegg 2013/56/EU (batteridirektiv): Dette produktet inneholder et batteri som ikke kan kastes som restavfall innenfor EU. Se produktinformasjonen for spesifikk informasjon om batteriet. Batteriet er merket med dette symbolet, som også kan inneholde bokstaver for å indikere at det inneholder kadmium (Cd), bly (Pb) eller kvikksølv (Hg). Batteriet skal returneres for resirkulering, enten til en forhandler/leverandør eller til et godkjent mottakssted. For mer informasjon, se: www.recyclethis.info



See the World in a New Way

 HIKMICRO Thermography

 Support@hikmicrotech.com

 HIKMICRO Thermography

 hikmicro_thermography

 HIKMICRO

 <https://www.hikmicrotech.com/>